



# รายงานคุณภาพชีวิตคนจังหวัดหนองคาย ปี ๒๕๖๑



สุขภาพ

ความจำเป็นพื้นฐาน

สภาพแวดล้อม

การศึกษา

การมีงานทำ  
และ  
รายได้

ค่านิยม



คณะทำงานบริหารการจัดเก็บข้อมูลพื้นฐานฯ จังหวัดหนองคาย โทร.๐-๔๒๔๑-๑๑๘๒



## ประมวลสรุป

พระราชกระแสของสมเด็จพระเทพรัตนราชสุดาฯ สยามบรมราชกุมารี  
ในวโรกาสที่ทรงพระกรุณาโปรดเกล้าฯ ให้คณะกรรมการอำนวยการ  
งานพัฒนาคุณภาพชีวิตของประชาชน (พชช.) และเจ้าหน้าที่  
เข้าเฝ้าถวายรายงานคุณภาพชีวิตของคนไทย



การดำเนินงานพัฒนา แต่ก่อนใช้วัดด้วยสายตาบ้าง เฉลี่ยไปตามความคิดเห็น ที่ไม่เป็นเชิง  
สถิติบ้างทำไปเรื่อยๆบ้างแต่ตอนนี้ทางราชการมีการสำรวจข้อมูล จปฐ. เป็นข้อมูลที่คิดว่าในขณะนี้  
ที่สุดแล้ว ดีในการเป็นฐานให้เริ่มต้นแก้ไขปัญหา เป็นข้อมูลที่ง่าย และเห็นด้วยที่มีการสำรวจข้อมูล  
จปฐ. มีการวัดเพื่อให้เห็นปัญหา ซึ่งเมื่อรู้ปัญหาแล้วจะได้มีการแก้ไข สำหรับการวัดนั้นจะตรงหรือ  
ไม่ตรง แน่แน่นอนต้องมีการผิดพลาดบ้าง ก็ไม่น่าจะเป็นปัญหาใหญ่ ขอให้สิ่งที่จะช่วยชี้ให้ฝ่ายรัฐเข้าไป  
หาชาวบ้าน ได้ทราบปัญหาของชาวบ้านบ้าง เมื่อเราทำจริง สำรวจจริงแล้ว จะทำให้พบกับบุคคลที่  
ควรสงเคราะห์ หรือทำให้พบปัญหา และเมื่อพบปัญหาแล้วจะแก้ไขอย่างไรเป็นสิ่งซึ่งจะตามมา

หลักการพัฒนาที่ควรคำนึงถึงคือ ช่วยเขาเพื่อให้เขาช่วยตัวเองได้ การให้คำแนะนำ  
เพื่อให้ชาวบ้านได้เรียนรู้วิธีการแก้ไขปัญหาด้วยตนเองจึงเป็นสิ่งสำคัญ



(ได้รับพระราชทานพระราชานุญาต ตามหนังสือสำนักราชเลขาธิการ ที่ รล 0017/10527 ลงวันที่ 29 ตุลาคม 2534)

## คำนำ

เอกสารรายงานคุณภาพชีวิตคนจังหวัดหนองคาย ปี 2561 ฉบับนี้ เป็นการนำเสนอผลการจัดเก็บข้อมูลความจำเป็นพื้นฐาน (จปฐ.) ของรอบปีที่ผ่านมา จากครัวเรือนที่มีผู้อาศัยอยู่จริง ทั้งในเขตชนบท และเขตเมือง ในรูปแบบการรายงานผลคุณภาพชีวิตของคนจังหวัดหนองคาย ทำให้ทราบถึงคุณภาพชีวิตของประชาชนในภาพรวมในทุกระดับของประเทศ โดยมีเครื่องมือในการวัดผลคุณภาพชีวิต จำนวน 5 หมวด 31 ตัวชี้วัด ซึ่งตัวชี้วัดที่ไม่ผ่านเกณฑ์ คือ ปัญหาที่ทุกคนในครัวเรือนต้องร่วมกันแก้ไข เพราะเป็นเรื่องที่ทุกคนในครัวเรือนสามารถช่วยแก้ไขได้ด้วยตนเอง สำหรับตัวชี้วัดที่ไม่ผ่านเกณฑ์เป็นจำนวนมากในภาพรวมระดับหมู่บ้าน/ชุมชน ตำบล อำเภอ เป็นภารกิจของทุกภาคส่วนที่เกี่ยวข้องในแต่ละระดับ ต้องนำไปใช้ในการวางแผนเพื่อแก้ไขปัญหาและพัฒนาคุณภาพชีวิตของประชาชนให้ดียิ่งขึ้น

สำนักงานพัฒนาชุมชนจังหวัดหนองคาย ในฐานะฝ่ายเลขานุการคณะทำงานบริหารการจัดเก็บข้อมูลพื้นฐาน จังหวัดหนองคาย หวังเป็นอย่างยิ่งว่าเอกสาร “รายงานคุณภาพชีวิตคนจังหวัดหนองคาย ปี 2561” ฉบับนี้ จะเป็นประโยชน์ต่อทุกภาคส่วนที่เกี่ยวข้อง ทั้งภาครัฐ ภาคเอกชน องค์กรปกครองส่วนท้องถิ่น กลุ่ม/องค์กร นิสิต/นักศึกษา และประชาชน ที่จะนำไปใช้ประโยชน์ในการกำหนดนโยบาย การวางแผน การจัดทำโครงการอนุมัติโครงการ/งบประมาณ การลงทุนทางธุรกิจ การทำกิจกรรม ความรับผิดชอบต่อสังคม การศึกษาวิจัย และการติดตามประเมินผล เพื่อการพัฒนาคุณภาพชีวิตของคนหนองคายให้ดียิ่งขึ้นต่อไป

สำนักงานพัฒนาชุมชนจังหวัดหนองคาย

มิถุนายน 2561

## สารบัญ

	หน้า
ประมวลสรุปพระราชกระแสสมเด็จพระเทพรัตนราชสุดาฯ สยามบรมราชกุมารี	1
คำนำ	2
สารบัญ	3
รายงานคุณภาพชีวิตของคนจังหวัดหนองคาย	4
ข้อมูล จปฐ. คืออะไร	4
หลักการของข้อมูล จปฐ.	4
วัตถุประสงค์ของข้อมูล จปฐ.	4
องค์การบริหารงานคุณภาพชีวิตคนไทย	4
บทสรุปสำหรับผู้บริหาร	6
ร้อยละของตัวชี้วัดที่ตกเกณฑ์เรียงตามลำดับจากมากไปน้อย	14
เปรียบเทียบข้อมูล จปฐ. (ปี 2560 ปี 2561) รายตัวชี้วัด จำนวน 31 ตัวชี้วัด	17
เครื่องชี้วัดข้อมูล จปฐ. ช่วงแผนพัฒนาเศรษฐกิจและสังคมแห่งชาติ	32
ฉบับที่ 12 (พ.ศ. 2560–2564) จำแนกรายตัวชี้วัด	
หมวดที่ 1 สุขภาพ (7 ตัวชี้วัด)	33
หมวดที่ 2 สภาพแวดล้อม (7 ตัวชี้วัด)	36
หมวดที่ 3 การศึกษา (5 ตัวชี้วัด)	40
หมวดที่ 4 การมีงานทำและรายได้ (4 ตัวชี้วัด)	42
หมวดที่ 5 ค่านิยม (8 ตัวชี้วัด)	44
ข้อเสนอแนะ	47
ประมวลภาพการบริหารการจัดเก็บข้อมูล จปฐ. ปี 2561	48
คณะผู้จัดทำ	49

### ข้อมูลความจำเป็นพื้นฐาน(จปฐ.) คืออะไร

ข้อมูลความจำเป็นพื้นฐาน (จปฐ.) คือ ข้อมูลที่แสดงถึงลักษณะของสังคมไทยที่พึงประสงค์ตามเกณฑ์มาตรฐานขั้นต่ำของเครื่องชี้วัดว่า อย่างน้อยคนไทยควรจะมีระดับความเป็นอยู่ไม่ต่ำกว่าระดับไหนในช่วงระยะเวลาหนึ่งๆ และทำให้ประชาชนสามารถทราบได้ด้วยตนเองว่า ในขณะนี้ คุณภาพชีวิตของตนเอง และครอบครัว รวมทั้งหมู่บ้านอยู่ในระดับใด มีปัญหาที่จะต้องแก้ไขในเรื่องใดบ้าง เป็นการส่งเสริมให้ประชาชนเข้ามามีส่วนร่วมในการพัฒนาตนเอง ครอบครัว และสังคมอันเป็นนโยบายสำคัญในการพัฒนาชนบทของประเทศ

### หลักการของข้อมูลความจำเป็นพื้นฐาน (จปฐ.)

- ใช้เครื่องชี้วัดความจำเป็นพื้นฐาน (จปฐ.) เป็นเครื่องมือของกระบวนการเรียนรู้ของประชาชนในหมู่บ้าน/ชุมชน เพื่อให้ประชาชนในหมู่บ้าน/ชุมชน ทราบถึงสภาพความเป็นอยู่ของตนเองและชุมชนว่าบรรลุตามเกณฑ์ความจำเป็นพื้นฐานแล้วหรือไม่
- ส่งเสริมให้ประชาชนมีส่วนร่วมในการพัฒนาโดยผ่านกระบวนการ จปฐ. นับตั้งแต่การกำหนดปัญหาความต้องการที่แท้จริงของชุมชน ตลอดจนค้นหาและหาแนวทางแก้ไขปัญหา โดยใช้ข้อมูล จปฐ. ที่มีอยู่ตลอดจนการประเมินผลการดำเนินงานที่ผ่านมา
- ใช้ข้อมูล จปฐ. เป็นแนวทางในการคัดเลือกโครงการต่างๆของรัฐ ให้สอดคล้องกับสภาพปัญหาที่แท้จริงของชุมชน สามารถใช้ทรัพยากรที่มีอยู่อย่างจำกัดได้อย่างทั่วถึง และมีประสิทธิภาพ รวมทั้งมีการประสานระหว่างสาขาในด้านการปฏิบัติมากขึ้น

### วัตถุประสงค์ของข้อมูลความจำเป็นพื้นฐาน (จปฐ.)

เพื่อให้ประชาชนสามารถพัฒนาชีวิตความเป็นอยู่ของตนเองและครอบครัว ให้มีคุณภาพชีวิตที่ดีอย่างน้อยผ่านความจำเป็นพื้นฐาน โดยมีเครื่องชี้วัด จปฐ. เป็นเครื่องมือ

### องค์กรการบริหารงานคุณภาพชีวิตคนไทย

การพัฒนาคุณภาพชีวิตของคนไทยเป็นภารกิจสำคัญของรัฐบาลและผู้มีส่วนเกี่ยวข้องในงานพัฒนาทุกแขนง ดังนั้นองค์กรที่ทำหน้าที่บริหารการดำเนินงานดังกล่าว จึงได้ร่วมกันดำเนินงานในลักษณะของคณะกรรมการ/คณะทำงานทั้งในระดับนโยบายและระดับปฏิบัติ โดยสามารถจำแนก ได้ดังนี้

## ๑. ระดับนโยบาย

คณะกรรมการที่ร่วมกันทำหน้าที่ระดับนโยบายเพื่อบริหารงานดังกล่าว ได้แก่คณะกรรมการ อำนวยการงานพัฒนาคุณภาพชีวิตของประชาชน(พชช.) ตามคำสั่งกระทรวงมหาดไทยที่ ๔๒๐/๒๕๔๕ ลงวันที่ ๒๐ พฤศจิกายน ๒๕๔๕ มีปลัดกระทรวงมหาดไทยเป็นประธาน รองปลัดกระทรวงหรือผู้แทน จากหน่วยงานต่างๆ รวม ๒๖ หน่วยงาน เป็นกรรมการ

โดยมีอธิบดีกรมการพัฒนารัฐบาล เป็นกรรมการและเลขานุการ มีหน้าที่สำคัญในการกำหนด นโยบาย เป้าหมายการพัฒนาคุณภาพชีวิตของประชาชน ตลอดจนส่งเสริมสนับสนุนตามการบริหารการจัดเก็บ ข้อมูล จปฐ. ข้อมูล กชช.๒ค และอื่นๆ รวมทั้งการนำข้อมูลไปใช้ประโยชน์ในการวางนโยบายพัฒนาคุณภาพชีวิต ของประชาชนให้ดีขึ้น

## ๒. ระดับปฏิบัติ

คณะทำงานซึ่งร่วมกันทำหน้าที่ในระดับปฏิบัติที่มีส่วนร่วมในการจัดเก็บข้อมูล จปฐ. ให้มี คุณภาพ ถูกต้อง ครบถ้วน ทันตามกำหนดและสามารถนำไปใช้ประโยชน์ในการพัฒนาคุณภาพชีวิตของประชาชน ได้อย่างแท้จริงนั้น มีดังนี้

### ระดับจังหวัด

คณะทำงานบริหารการจัดเก็บข้อมูล จปฐ. ระดับจังหวัด มีรองผู้ว่าราชการจังหวัดเป็น หัวหน้าคณะทำงาน ผู้แทนจากส่วนราชการ องค์กรปกครองส่วนท้องถิ่น องค์กรประชาชนที่เกี่ยวข้อง ร่วมเป็น คณะทำงานและพัฒนารัฐบาลเป็นเลขานุการ มีหน้าที่สำคัญในการดำเนินนโยบายบริหารติดตามการจัดเก็บ ข้อมูล จปฐ. ให้มีคุณภาพถูกต้องครบถ้วน ทันตามกำหนดและดำเนินการพัฒนาคุณภาพชีวิตของประชาชนใน จังหวัดให้ดีขึ้น

### ระดับอำเภอ

คณะทำงานบริหารการจัดเก็บข้อมูล จปฐ. ระดับอำเภอมีนายอำเภอเป็นหัวหน้าคณะทำงาน ผู้แทนส่วนราชการองค์กรปกครองส่วนท้องถิ่น องค์กรประชาชนที่เกี่ยวข้องเป็นคณะทำงาน และพัฒนารัฐบาล เป็นเลขานุการ มีหน้าที่สำคัญในการบริหารการจัดเก็บข้อมูลให้มีคุณภาพถูกต้องครบถ้วนทันตามกำหนด และใช้ ประโยชน์จากข้อมูล จปฐ. ในการพัฒนาคุณภาพชีวิตของประชาชนให้ดีขึ้น

### ระดับตำบล

คณะทำงานบริหารการจัดเก็บข้อมูล จปฐ. ระดับตำบล มีนายกองค์การบริหารส่วนตำบล เป็นหัวหน้าคณะทำงาน ผู้แทนส่วนราชการ องค์กรบริหารส่วนตำบล กลุ่มองค์กรประชาชนที่เกี่ยวข้องเป็น คณะทำงานและพัฒนารัฐบาลผู้ประสานงานตำบลเป็นเลขานุการ มีหน้าที่สำคัญในการจัดเก็บข้อมูล ให้มีคุณภาพ ถูกต้อง ครบถ้วน ทันตามกำหนดและนำข้อมูลมาใช้ประโยชน์ในการจัดทำแผนชุมชน เพื่อพัฒนาคุณภาพชีวิตของ ประชาชนให้ดีขึ้น ทั้งนี้ผู้ที่ทำหน้าที่ในการจัดเก็บข้อมูล คือ คณะกรรมการหมู่บ้าน/ชุมชน ผู้นำชุมชน หัวหน้าคุ้ม อาสาพัฒนาชุมชน(อช.) หรืออาสาสมัครอื่นๆ ผู้ให้ข้อมูล คือ สมาชิกทุกคนของครัวเรือนแต่ถ้าอยู่ไม่พร้อมกันควร เป็นหัวหน้าครัวเรือน ภรรยา หรือสมาชิกในครัวเรือนที่สามารถให้ข้อมูลของครัวเรือนได้อย่างถูกต้อง

## บทสรุปสำหรับผู้บริหาร

การจัดเก็บข้อมูลความจำเป็นพื้นฐาน (จปฐ.) ปี 2561 ซึ่งได้ทำการสำรวจคุณภาพชีวิตของคนจังหวัดหนองคาย จากครัวเรือนที่มีผู้อาศัยอยู่จริงในพื้นที่เกิน 6 เดือน ทั้งที่มีบ้านเลขที่และไม่มีบ้านเลขที่ โดยจัดเก็บข้อมูลรอบปีที่ผ่านมา มีผลการจัดเก็บข้อมูลครัวเรือนทั้งจังหวัดหนองคาย ใน 9 อำเภอ 67 ตำบล/อปท. 759 หมู่บ้าน/ชุมชน จำนวน 103,419 ครัวเรือน มีประชากรอาศัยอยู่จริง จำนวน 308,051 คน แยกเป็น เพศชาย 151,128 คน (49.06%) เพศหญิง จำนวน 156,923 คน (50.94%) มีผลสรุปได้ ดังนี้

### 1 ข้อมูลทั่วไปของคนหนองคาย

#### 1.1 จำนวนครัวเรือน

ที่	อำเภอ	จำนวนครัวเรือน	คิดเป็นร้อยละ
1	เมืองหนองคาย	29,701	28.72
2	ท่าบ่อ	17,362	16.79
3	โพนพิสัย	19,565	18.92
4	ศรีเชียงใหม่	6,178	5.97
5	สังคม	5,848	5.65
6	สระใคร	5,331	5.15
7	เฝ้าไร่	9,078	8.78
8	รัตนวาปี	7,133	6.90
9	โพธิ์ตาก	3,223	3.12
ครัวเรือนของจังหวัดหนองคายทั้งหมด		103,419 ครัว.	100.00

จากตาราง พบว่าอำเภอเมืองหนองคาย มีจำนวนครัวเรือนมากที่สุด คิดเป็นร้อยละ 28.72 รองลงมาคือ อำเภอโพนพิสัย ร้อยละ 18.92 อำเภอท่าบ่อ ร้อยละ 16.79 อำเภอเฝ้าไร่ ร้อยละ 8.78 อำเภอรัตนวาปี ร้อยละ 6.90 อำเภอศรีเชียงใหม่ ร้อยละ 5.97 อำเภอสังคม ร้อยละ 5.65 อำเภอสระใคร ร้อยละ 5.15 ตามลำดับ และสุดท้ายอำเภอโพธิ์ตาก มีจำนวนครัวเรือนน้อยที่สุด ร้อยละ 3.12

## 1.2 จำนวนประชากร

ที่	อำเภอ	เพศชาย (คน)	เพศหญิง (คน)	รวม (คน)	คิดเป็นร้อยละ
1	เมืองหนองคาย	39,464	41,396	80,860	26.25
2	ท่าบ่อ	23,326	25,053	48,379	15.70
3	โพนพิสัย	30,568	31,459	62,027	20.14
4	ศรีเชียงใหม่	9,632	9,991	19,623	6.37
5	สังคม	8,231	7,929	16,160	5.25
6	สระใคร	7,870	8,173	16,043	5.21
7	เฝ้าไร่	16,195	16,590	32,785	10.64
8	รัตนวาปี	11,424	11,679	23,103	7.50
9	โพธิ์ตาก	4,418	4,653	9,071	2.94
รวม		151,128	156,923	308,051	100.00

จากตาราง พบว่าอำเภอเมืองหนองคาย มีจำนวนประชากรมากที่สุด คิดเป็นร้อยละ 26.25 รองลงมาคือ อำเภอโพนพิสัย ร้อยละ 20.14 อำเภอท่าบ่อ ร้อยละ 15.70 อำเภอเฝ้าไร่ ร้อยละ 10.64 อำเภอรัตนวาปี ร้อยละ 7.50 อำเภอศรีเชียงใหม่ ร้อยละ 6.37 อำเภอสังคม ร้อยละ 5.25 อำเภอสระใคร ร้อยละ 5.21 ตามลำดับ และสุดท้ายอำเภอโพธิ์ตาก มีจำนวนครัวเรือนน้อยที่สุด ร้อยละ 2.94

### ตารางเปรียบเทียบจำนวนครัวเรือน จำนวนประชากร ระหว่าง ปี 2560 กับ ปี 2561

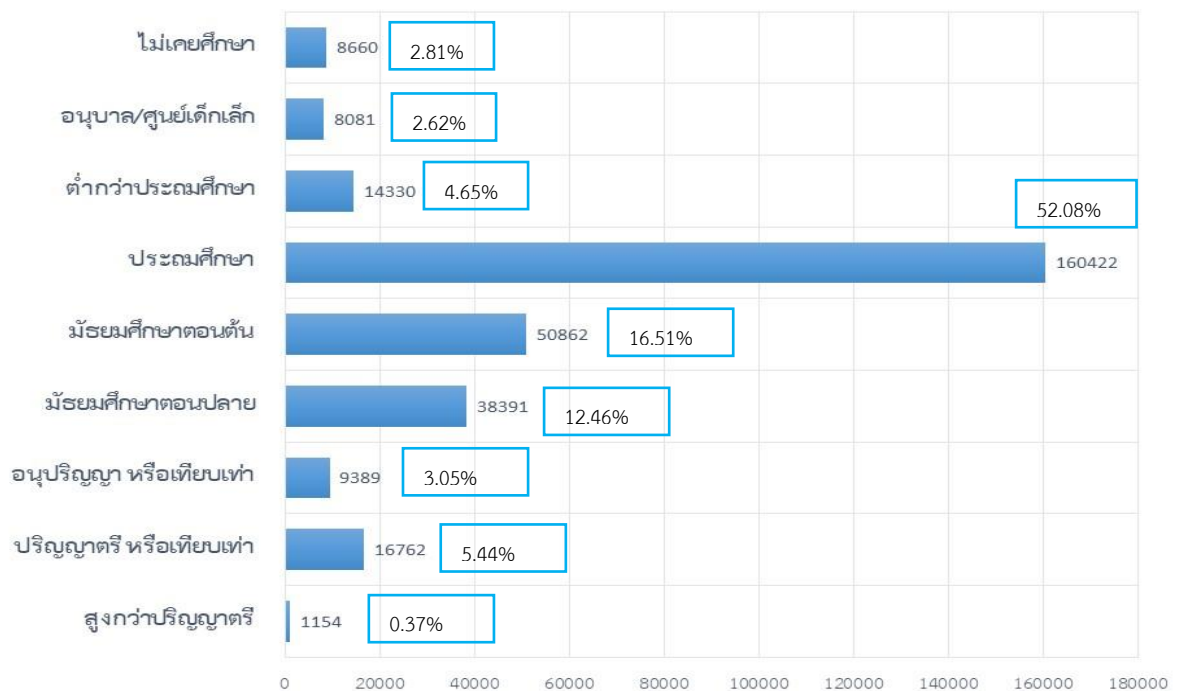
ที่	อำเภอ	จำนวน		จำนวน	
		ครัวเรือน ปี 60	ครัวเรือน ปี 61	ประชากร ปี 60	ประชากร ปี 61
1	เมืองหนองคาย	29,297	29,701	72,831	80,860
2	ท่าบ่อ	17,231	17,362	48,433	48,379
3	โพนพิสัย	19,385	19,565	59,533	62,027
4	ศรีเชียงใหม่	6,110	6,178	19,058	19,623
5	สังคม	5,807	5,848	17,171	16,160
6	สระใคร	5,290	5,331	14,506	16,043
7	เฝ้าไร่	9,003	9,078	32,760	32,785
8	รัตนวาปี	7,069	7,133	23,419	23,103
9	โพธิ์ตาก	3,195	3,223	8,890	9,071
รวม		102,387 คร.	103,419 คร.	296,601 คน	308,051 คน

### 1.3 ช่วงอายุ

เมื่อพิจารณาช่วงอายุต่างๆ ของประชากรในภาพรวมจังหวัดหนองคาย พบว่า ประชากรส่วนมากมีช่วงอายุ 35 ปี – 49 ปี ร้อยละ 25.21 รองลงมาคือ อายุ 60 ปี ขึ้นไป ร้อยละ 18.76 ช่วงอายุ 50 ปี – 59 ปี ร้อยละ 17.39 ช่วงอายุ 26 ปี – 34 ปี ร้อยละ 10.27 ช่วงอายุ 19 ปี – 25 ปี ร้อยละ 8.63 ตามลำดับ สรุปได้ว่า ประชากรส่วนใหญ่จะอยู่ในช่วงอายุ 19 ปี ขึ้นไปจนถึง อายุ 60 ปี ขึ้นไป แสดงว่าแนวโน้มของประชากรหนองคายในอนาคตสัดส่วนประชากรอายุ วัยแรงงานและวัยชราจะเพิ่มสูงขึ้นเรื่อยๆ

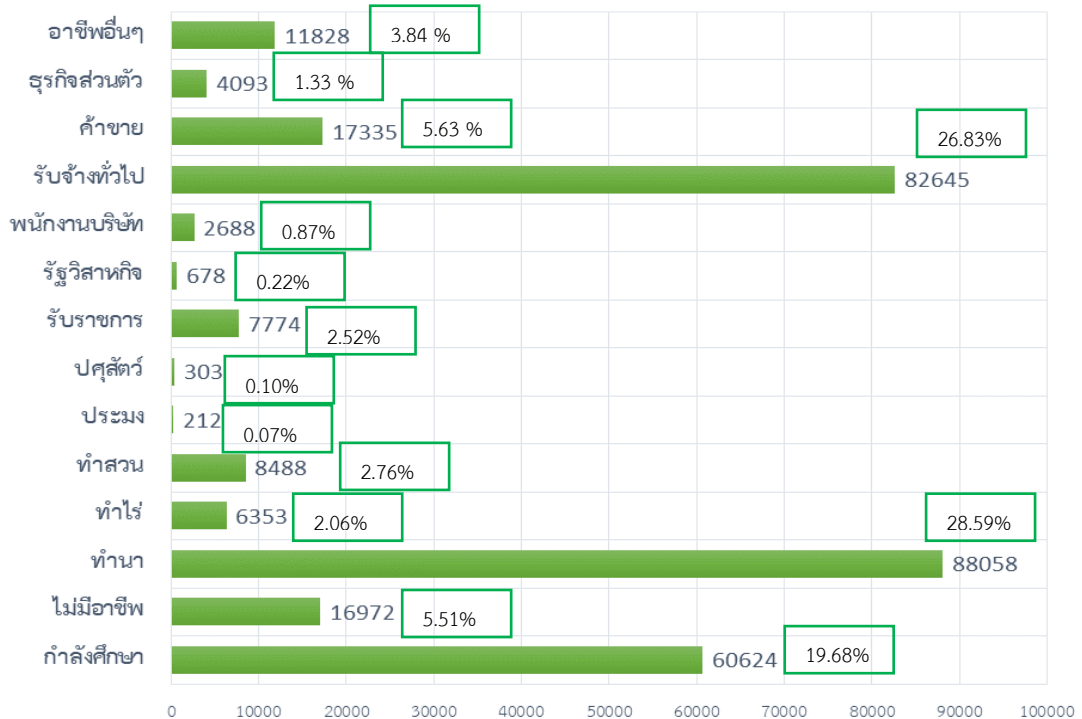
ประชากร จำแนกตามช่วงอายุตามวัยแรงงาน			
ช่วงอายุ	ปี 2560	ปี 2561	หมายเหตุ
เด็ก (0 ปี – 14 ปี)	45,425 คน	45,271 คน	วัยเด็กลดลง ↓
วัยแรงงาน (15ปี – 59 ปี)	198,584 คน	205,001 คน	วัยแรงงานเพิ่มขึ้น ↑
ผู้สูงอายุ (มากกว่า 60 ปี)	52,592 คน	57,779 คน	ผู้สูงอายุเพิ่มขึ้น ↑

### 1.4 ระดับการศึกษา



จากข้อมูลพบว่า ประชากรส่วนมากจบการศึกษาชั้นประถมศึกษา (ป.4 ป.7 ป.6) ร้อยละ 52.08 รองลงมาคือ จบชั้นมัธยมศึกษาตอนต้น (มศ.1-3 ม.1-3) ร้อยละ 16.51 จบชั้นมัธยมศึกษาตอนปลาย (มศ.4-5 ม.4-6) ร้อยละ 12.46 ตามลำดับ โดยมีเพียงร้อยละ 5.81 ที่จบการศึกษาตั้งแต่ระดับปริญญาตรีขึ้นไป

## 1.5 อาชีพ



จากข้อมูลพบว่า ประเภทอาชีพที่ประชากรประกอบอาชีพมากที่สุด คือ การทำกิจกรรม (ทำนา ทำไร่ ทำสวน ปศุสัตว์) ร้อยละ 33.51 รองลงมา คือ รับจ้างทั่วไป ร้อยละ 26.83 และมีประชากรที่กำลังอยู่ในช่วงกำลังศึกษา อยู่ที่ร้อยละ 19.68 พนักงานบริษัท ค้าขาย ธุรกิจส่วนตัวและอื่นๆ ร้อยละ 6.04 อาชีพค้าขาย ร้อยละ 5.63 รับราชการ/เจ้าหน้าที่ของรัฐและรัฐวิสาหกิจ ร้อยละ 2.74 ตามลำดับ ซึ่งเมื่อพิจารณาในภาพรวม ประชากรจังหวัดหนองคาย ส่วนมากจะมีอาชีพกสิกรรม (ทำนา ทำไร่ ทำสวน ปศุสัตว์) และรองลงมาคืออาชีพรับจ้างทั่วไป ส่วนประชากรที่ไม่มีอาชีพ มีจำนวน 16,972 คิดเป็นร้อยละ 5.51

## 1.6 ศาสนา



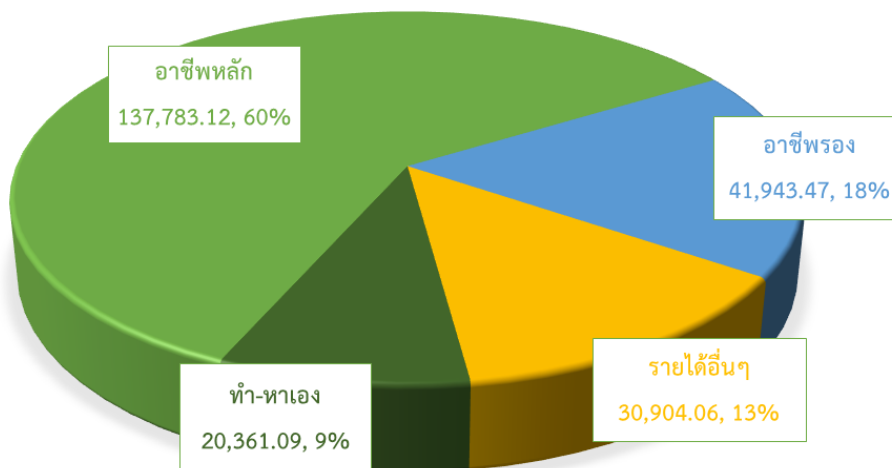
จากข้อมูลพบว่า ประชากรหนองคายนับถือศาสนาพุทธมากที่สุด ร้อยละ 99.55 (306,675 คน) รองลงมาคือ ศาสนาคริสต์ ร้อยละ 0.43 (1,310 คน) ศาสนาอิสลาม ร้อยละ 0.01 (41 คน) ศาสนาอื่นๆ ร้อยละ 0.01 (25คน)

## 1.7 รายได้เฉลี่ยต่อคนต่อปี (บาท)

รายได้เฉลี่ยต่อคนต่อปีของคนจังหวัดหนองคาย พบว่า มีรายได้เฉลี่ย จำนวน 77,548.63 บาท/คน/ปี อำเภอที่มีรายได้เฉลี่ยต่อคนต่อปีสูงที่สุด ได้แก่ อำเภอท่าบ่อ จำนวน 92,581.42 บาท/คน/ปี รองลงมาคือ อำเภอสระใคร 85,755.60 บาท/คน/ปี อันดับที่สามคือ อำเภอศรีเชียงใหม่ 81,375.50 บาท/คน/ปี และอำเภอที่มีรายได้เฉลี่ยน้อยที่สุด คือ อำเภอโพนพิสัย 56,322.96 บาท/คน/ปี



### รายได้เฉลี่ยครัวเรือน จังหวัดหนองคาย



รายได้ครัวเรือนเฉลี่ย 230,991.73 บาท/ปี รายได้บุคคลเฉลี่ย 77,548.63 บาท/ปี

เมื่อเปรียบเทียบรายได้บุคคลเฉลี่ย ปี 2560 (75,031 บาท/ปี) พบว่า ในปี 2561 ประชากรจังหวัดหนองคาย มีรายได้เฉลี่ยเพิ่มขึ้น 2,517.63 บาท/คน

## 1.8 รายจ่ายเฉลี่ยต่อคนต่อปี (บาท)

รายจ่ายเฉลี่ยต่อคนต่อปีของคนจังหวัดหนองคาย พบว่า มีรายจ่ายเฉลี่ยจำนวน 44,393.42 บาท/คน/ปี อำเภอที่มีรายจ่ายเฉลี่ยต่อคนต่อปีสูงที่สุดสามลำดับแรก คือ อำเภอท่าบ่อ จำนวน 58,282.77 บาท/คน/ปี รองลงมาคืออำเภอ อำเภอเมืองหนองคาย จำนวน 46,657.31 บาท/คน/ปี อันดับสามคือ อำเภอศรีเชียงใหม่ 44,313.49 บาท/คน/ปี โดยที่อำเภอโพนพิสัย เป็นอำเภอที่มีรายจ่ายเฉลี่ยต่ำที่สุด คือ 24,919.07 บาท/คน/ปี

รายจ่ายเฉลี่ยต่อคนต่อปี (บาท)

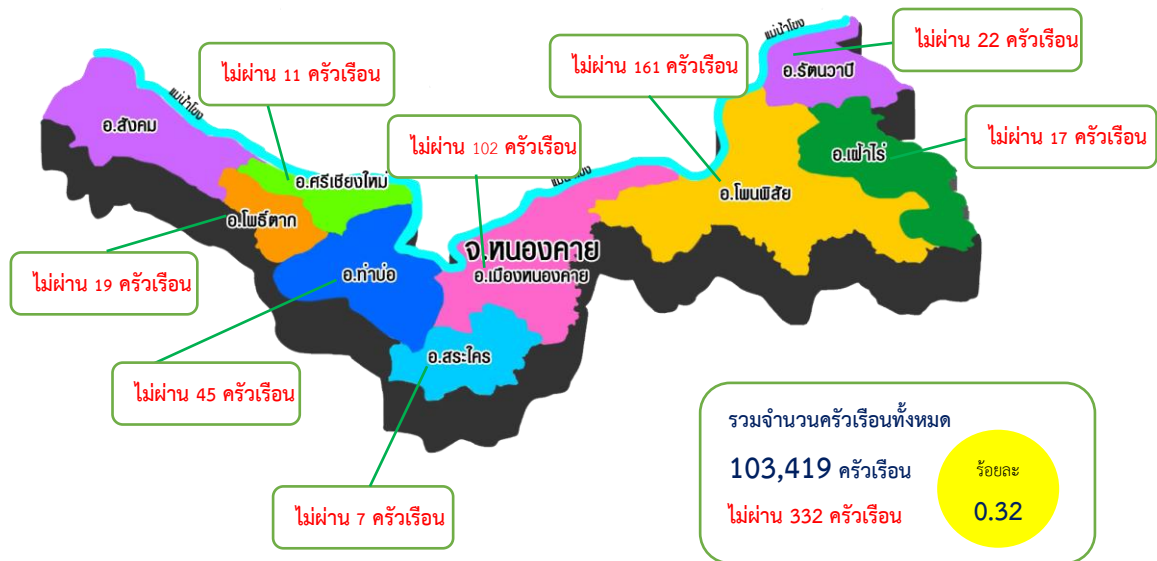


### รายจ่ายเฉลี่ยครัวเรือน จังหวัดหนองคาย

ปี 2560 คนหนองคายมีรายจ่ายเฉลี่ย 43,832.34 บาท/คน/ปี  
 ปี 2561 คนหนองคายมีรายจ่ายเฉลี่ย 44,393.42 บาท/คน/ปี  
 คนหนองคายมีรายจ่ายเฉลี่ย **สูงขึ้น** 561.08 บาท/คน/ปี

รายจ่ายที่จำเป็น	รายจ่ายที่ไม่จำเป็น
<p><b>ต้นทุนการผลิต</b></p> <p>ปี 2560 = 30,150 บาท/ปี</p> <p>ปี 2561 = 32,929 บาท/ปี</p> <p>เพิ่มขึ้น 2,779 บาท</p>	<p><b>ชำระหนี้สิน</b></p> <p>ปี 2560 = 25,713 บาท/ปี</p> <p>ปี 2561 = 20,742 บาท/ปี</p> <p>ชำระหนี้สินลดลง 4,971 บาท</p>
<p><b>อุปโภคบริโภคที่จำเป็น</b></p> <p>ปี 2560 = 59,291 บาท/ปี</p> <p>ปี 2561 = 58,662 บาท/ปี</p> <p>จ่ายลดลง 629 บาท</p>	<p><b>อุปโภคบริโภคที่ไม่จำเป็น</b></p> <p>ปี 2560 = 17,733 บาท/ปี</p> <p>ปี 2561 = 19,899 บาท/ปี</p> <p>จ่ายเพิ่มขึ้น 2,166 บาท</p>

## 1.9 จำนวนครัวเรือนไม่ผ่านเกณฑ์รายได้เฉลี่ยคนละ 38,000 บาทต่อปี

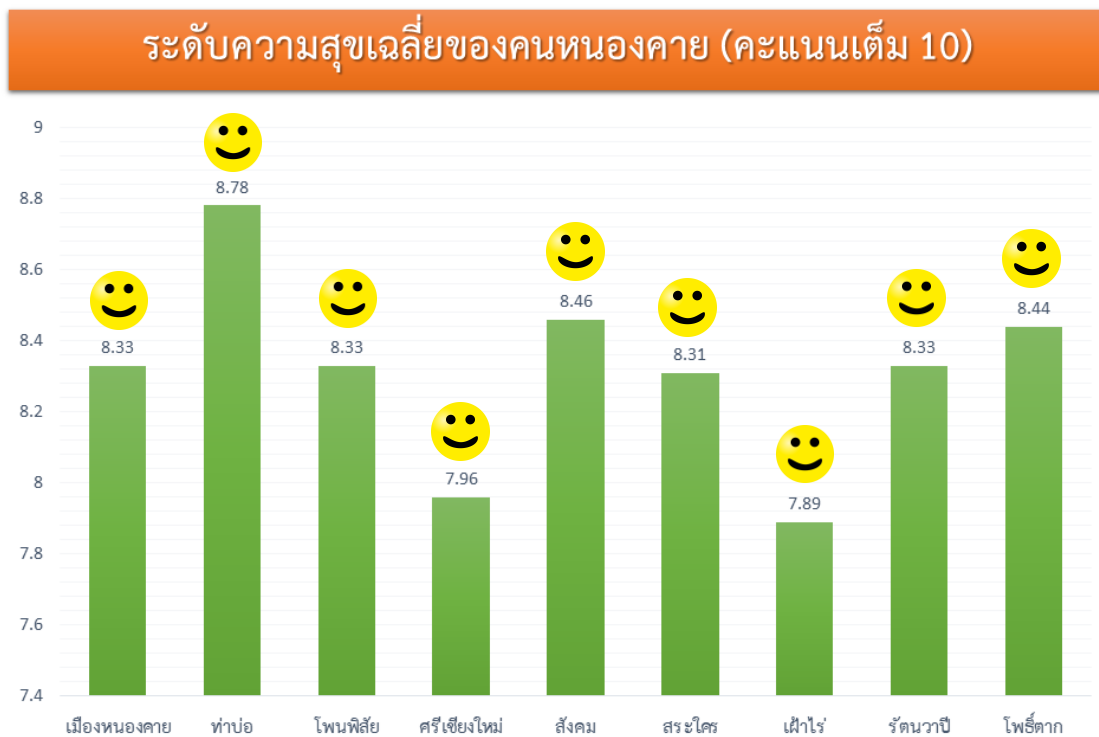


ที่	อำเภอ	จำนวนครัวเรือน		
		ทั้งหมด	ครัวเรือน	ร้อยละ
1	เมืองหนองคาย	29,701	102	0.34
2	ท่าบ่อ	17,362	45	0.26
3	โพนพิสัย	19,565	161	0.82
4	ศรีเชียงใหม่	6,178	11	0.18
5	สังขม	5,848	0	0
6	สระใคร	5,331	7	0.13
7	เผ้าไร่	9,078	17	0.19
8	รัตนวาปี	7,133	22	0.31
9	โพธิ์ตาก	3,223	19	0.59
	รวม	103,419	384	0.37

จากผลการสำรวจข้อมูลภาพรวมจังหวัดหนองคาย พบว่า มีครัวเรือนที่ไม่ผ่านเกณฑ์รายได้เฉลี่ยคนละ 38,000 บาท/ปี ทั้งจังหวัดมีจำนวน 384 ครัวเรือน คิดเป็นร้อยละ 0.37 โดยอำเภอที่มีจำนวนครัวเรือนที่ไม่ผ่านเกณฑ์รายได้เฉลี่ย มากที่สุด คือ อำเภอโพนพิสัย จำนวน 161 ครัวเรือน รองลงมาคือ อำเภอเมืองหนองคาย จำนวน 102 ครัวเรือน อำเภอท่าบ่อ จำนวน 45 ครัวเรือน อำเภอรัตนวาปี 22 ครัวเรือน อำเภอโพธิ์ตาก 19 ครัวเรือน อำเภอเผ้าไร่ 17 ครัวเรือน อำเภอศรีเชียงใหม่ 11 ครัวเรือน และอำเภอสระใคร 7 ครัวเรือน ตามลำดับ โดยมีอำเภอสังขมเพียงแห่งเดียว ที่ไม่มีครัวเรือนที่ไม่ผ่านเกณฑ์รายได้เฉลี่ย

## 1.10 ระดับความสุ่มวลรวม

ระดับความสุขของคนจังหวัดหนองคาย (คะแนนเต็ม 10) พบว่า คนจังหวัดหนองคายมีระดับความสุขเฉลี่ย 8.35 โดยอำเภอที่มีระดับความสุขเฉลี่ยสูงสุด ได้แก่ อำเภอท่าบ่อ มีระดับความสุขเฉลี่ยที่ระดับ 8.78 รองลงมาคือ อำเภอสังคม มีระดับความสุขเฉลี่ยที่ระดับ 8.46 อำเภอโพนพิสัย มีระดับความสุขเฉลี่ยที่ระดับ 8.44 อำเภอเมืองหนองคาย, โพนพิสัย, รัตนวาปี มีระดับความสุขเฉลี่ยเท่ากัน ที่ระดับ 8.33 อำเภอสระใคร อยู่ที่ระดับ 8.31 อำเภอศรีเชียงใหม่ ระดับที่ 7.96 และอำเภอเฝ้าไร่อยู่ที่ระดับ 7.89



ลำดับที่	อำเภอ	ระดับความสุขเฉลี่ยของคนใน ครัวเรือน
1	ท่าบ่อ	8.78
2	สังคม	8.46
3	โพนพิสัย	8.44
4	เมืองหนองคาย, โพนพิสัย, รัตนวาปี	8.33
5	สระใคร	8.31
6	ศรีเชียงใหม่	7.96
7	เฝ้าไร่	7.89

## ร้อยละของตัวชี้วัดที่ตกเกณฑ์เรียงตามลำดับจากมากไปน้อย

ตัวชี้วัด	จำนวนที่ สำรวจทั้งหมด	ไม่ผ่านเกณฑ์	
		จำนวน	ร้อยละ
23. คริวเรือนมีการเก็บออมเงิน	103,419 คร.	18,481 คร.	17.87
24. คนในครัวเรือนไม่มีตุ่มสุรา	308,051 คน	20,643 คน	6.70
25. คนในครัวเรือนไม่สูบบุหรี่	308,051 คน	18,038 คน	5.86
17. เด็กจบชั้น ม.3 ได้เรียนต่อชั้น ม.4 หรือเทียบเท่า	546 คน	31 คน	5.68
16. เด็กอายุ 6 -14 ปี ได้รับการศึกษาภาคบังคับ 9 ปี	32,527 คน	1,528 คน	4.70
21. คนอายุ 60 ปีขึ้นไป มีอาชีพและรายได้	57,549 คน	1,250 คน	2.17
2. เด็กแรกเกิดได้กินนมแม่อย่างเดียวน้อยกว่า 6 เดือนแรกติดต่อกัน	611 คน	11 คน	1.80
11. คริวเรือนมีการจัดบ้านเรือนเป็นระเบียบเรียบร้อย สะอาด และถูกสุขลักษณะ	103,419 คร.	1,349 คร.	1.30
31. ครอบครัวมีความอบอุ่น	103,419 คร.	943 คร.	0.91
5. คริวเรือนมีการใช้ยาเพื่อบำบัด บรรเทาอาการเจ็บป่วยเบื้องต้นอย่างเหมาะสม	103,419 คร.	834 คร.	0.81
4. คริวเรือนกินอาหารถูกสุขลักษณะ ปลอดภัย และได้มาตรฐาน	103,419 คร.	772 คร.	0.75
6. คนอายุ 35 ปีขึ้นไป ได้รับการตรวจสุขภาพประจำปี	189,368 คน	1,244 คน	0.66
20. คนอายุ 15 - 59 ปี มีอาชีพและรายได้	183,000 คน	1,068 คน	0.58
1. เด็กแรกเกิดมีน้ำหนัก 2,500 กรัม ขึ้นไป	831 คน	4 คน	0.48
13. คริวเรือนมีการป้องกันอุบัติเหตุและภัยธรรมชาติอย่างถูกวิธี	103,419 คร.	463 คร.	0.45
22. รายได้เฉลี่ยของคนในครัวเรือนต่อปี	103,419 คร.	384 คร.	0.37
19. คนอายุ 15 - 59 ปี อ่าน เขียนภาษาไทย และคิดเลขอย่างง่ายได้	205,526 คน	301 คน	0.15
26. คนอายุ 6 ปีขึ้นไป ปฏิบัติกิจกรรมทางศาสนาอย่างน้อยสัปดาห์ละ 1 ครั้ง	295,195 คน	402 คน	0.14
7. คนอายุ 6 ปีขึ้นไป ออกกำลังกายอย่างน้อยสัปดาห์ละ 3 วัน ๆ ละ 30 นาที	295,195 คน	314 คน	0.11
12. คริวเรือนไม่ถูกรบกวนจากมลพิษ	103,419 คร.	118 คร.	0.11
30. คริวเรือนมีส่วนร่วมทำกิจกรรมสาธารณะเพื่อประโยชน์ของชุมชน หรือท้องถิ่น	103,419 คร.	88 คร.	0.09
8. คริวเรือนมีความมั่นคงในที่อยู่อาศัย และบ้านมีสภาพคงทนถาวร	103,419 คร.	90 คร.	0.09
14. คริวเรือนมีความปลอดภัยในชีวิตและทรัพย์สิน	103,419 คร.	79 คร.	0.08
10. คริวเรือนมีน้ำใช้เพียงพอตลอดปี อย่างน้อยคนละ 45 ลิตรต่อวัน	103,419 คร.	56 คร.	0.05
9. คริวเรือนมีน้ำสะอาดสำหรับดื่มและบริโภคเพียงพอตลอดปี อย่างน้อยคนละ 5 ลิตรต่อวัน	103,419 คร.	52 คร.	0.05
15. เด็กอายุ 3 - 5 ปี ได้รับการเลี้ยงดูเตรียมความพร้อมก่อนวัยเรียน	8,827 คน	4 คน	0.05
27. ผู้สูงอายุ ได้รับการดูแลจากครอบครัว ชุมชน ภาครัฐ หรือภาคเอกชน	57,842 คน	21 คน	0.04
28. ผู้พิการ ได้รับการดูแลจากครอบครัว ชุมชน ภาครัฐ หรือภาคเอกชน	3,124 คน	1 คน	0.03
3. เด็กแรกเกิดถึง 12 ปี ได้รับวัคซีนป้องกันโรคครบตามตารางสร้างเสริมภูมิคุ้มกันโรค	37,726 คน	9 คน	0.02
29. ผู้ป่วยโรคเรื้อรัง ได้รับการดูแลจากครอบครัว ชุมชน ภาครัฐ หรือภาคเอกชน	5,283 คน	1 คน	0.02
18. คนในครัวเรือนที่จบการศึกษาภาคบังคับ 9 ปี ที่ไม่ได้เรียนต่อและยังไม่มีงานทำ ได้รับการฝึกอบรมด้านอาชีพ	98 คน	0 คน	0.00

จากผลการข้อมูล จปฐ. ปี 2561 พบว่า ร้อยละของตัวชี้วัดที่ตกเกณฑ์ ในภาพรวมของจังหวัดหนองคาย เรียงตามลำดับจากมากไปหาน้อย 5 อันดับแรก ได้แก่ (1) ตัวชี้วัดข้อที่ 23. ครั้วเรือมีการเก็บออม (2) ตัวชี้วัดข้อที่ 24. คนในครั้วเรือไม่ดื่มสุรา (3) ตัวชี้วัดข้อที่ 25. คนในครั้วเรือไม่สูบบุหรี่ (4) ตัวชี้วัดข้อที่ 17. เด็กจบชั้น ม.3 ได้เรียนต่อชั้น ม.4 หรือเทียบเท่า และ (5) ตัวชี้วัดข้อที่ 16. เด็กอายุ 6 -14 ปี ได้รับการศึกษาภาคบังคับ 9 ปี โดยจำแนกเป็นรายชื่อ

1) อำเภอที่ตกเกณฑ์ตัวชี้วัดข้อที่ 23 เรื่องครั้วเรือมีการเก็บออม เรียงจากมากไปหาน้อย ดังนี้

1. อำเภอสังคม ไม่ผ่านเกณฑ์คิดเป็นร้อยละ 30.88 จำนวน 1,806 ครั้วเรือ
  2. อำเภอเมืองหนองคาย ไม่ผ่านเกณฑ์คิดเป็นร้อยละ 29.14 จำนวน 8,654 ครั้วเรือ
  3. อำเภอรัตนวาปี ไม่ผ่านเกณฑ์คิดเป็นร้อยละ 18.73 จำนวน 1,336 ครั้วเรือ
  4. อำเภอโพนพิสัย ไม่ผ่านเกณฑ์คิดเป็นร้อยละ 16.61 จำนวน 3,255 ครั้วเรือ
  5. อำเภอเฝ้าไร่ ไม่ผ่านเกณฑ์คิดเป็นร้อยละ 13.69 จำนวน 1,243 ครั้วเรือ
  6. อำเภอท่าบ่อ ไม่ผ่านเกณฑ์คิดเป็นร้อยละ 12.50 จำนวน 2,170 ครั้วเรือ
  7. อำเภอโพธิ์ตาก ไม่ผ่านเกณฑ์คิดเป็นร้อยละ 0.25 จำนวน 8 ครั้วเรือ
  8. อำเภอศรีเชียงใหม่ ไม่ผ่านเกณฑ์คิดเป็นร้อยละ 0.17 จำนวน 9 ครั้วเรือ
- หมายเหตุ อำเภอศรีเชียงใหม่ ไม่มีครั้วเรือตกเกณฑ์ตัวชี้วัดข้อที่ 23

2) อำเภอที่ตกเกณฑ์ตัวชี้วัดข้อที่ 24 เรื่องคนในครั้วเรือไม่ดื่มสุรา เรียงจากมากไปหาน้อย ดังนี้

1. อำเภอศรีเชียงใหม่ ไม่ผ่านเกณฑ์คิดเป็นร้อยละ 13.25 จำนวน 2,125 คน
2. อำเภอสังคม ไม่ผ่านเกณฑ์คิดเป็นร้อยละ 13.01 จำนวน 2,102 คน
3. อำเภอรัตนวาปี ไม่ผ่านเกณฑ์คิดเป็นร้อยละ 9.47 จำนวน 2,189 คน
4. อำเภอเฝ้าไร่ ไม่ผ่านเกณฑ์คิดเป็นร้อยละ 8.24 จำนวน 2,701 คน
5. อำเภอท่าบ่อ ไม่ผ่านเกณฑ์คิดเป็นร้อยละ 7.42 จำนวน 3,591 คน
6. อำเภอโพนพิสัย ไม่ผ่านเกณฑ์คิดเป็นร้อยละ 6.73 จำนวน 4,174 คน
7. อำเภอเมืองหนองคาย ไม่ผ่านเกณฑ์คิดเป็นร้อยละ 4.12 จำนวน 3,331 คน
8. อำเภอศรีเชียงใหม่ ไม่ผ่านเกณฑ์คิดเป็นร้อยละ 1.83 จำนวน 359 คน
9. อำเภอโพธิ์ตาก ไม่ผ่านเกณฑ์คิดเป็นร้อยละ 0.78 จำนวน 71 คน

3) อำเภอที่ตกเกณฑ์ตัวชี้วัดข้อที่ 25 เรื่องคนในครั้วเรือไม่สูบบุหรี่ เรียงจากมากไปหาน้อย ดังนี้

1. อำเภอสังคม ไม่ผ่านเกณฑ์คิดเป็นร้อยละ 12.92 จำนวน 2,088 คน
2. อำเภอศรีเชียงใหม่ ไม่ผ่านเกณฑ์คิดเป็นร้อยละ 12.69 จำนวน 2,036 คน
3. อำเภอรัตนวาปี ไม่ผ่านเกณฑ์คิดเป็นร้อยละ 8.22 จำนวน 1,899 คน

4. อำเภอเฝ้าไร่ ไม่ผ่านเกณฑ์คิดเป็นร้อยละ 8.13 จำนวน 2,664 คน
5. อำเภอท่าบ่อ ไม่ผ่านเกณฑ์คิดเป็นร้อยละ 5.75 จำนวน 2,781 คน
6. อำเภอพนพิสัย ไม่ผ่านเกณฑ์คิดเป็นร้อยละ 5.19 จำนวน 3,222 คน
7. อำเภอเมืองหนองคาย ไม่ผ่านเกณฑ์คิดเป็นร้อยละ 3.53 จำนวน 2,858 คน
8. อำเภอศรีเชียงใหม่ ไม่ผ่านเกณฑ์คิดเป็นร้อยละ 1.77 จำนวน 348 คน
9. อำเภอโพนพิสัย ไม่ผ่านเกณฑ์คิดเป็นร้อยละ 1.57 จำนวน 142 คน

4) อำเภอที่ตกเกณฑ์ตัวชี้วัดข้อที่ 17 เรื่องเด็กจบชั้น ม.3 ได้เรียนต่อชั้น ม.4 หรือเทียบเท่า เรียงจากมากไปหาน้อย ดังนี้

1. อำเภอสังคม ไม่ผ่านเกณฑ์คิดเป็นร้อยละ 14.93 จำนวน 10 คน
  2. อำเภอรัตนวาปี ไม่ผ่านเกณฑ์คิดเป็นร้อยละ 12.12 จำนวน 8 คน
  3. อำเภอสระใคร ไม่ผ่านเกณฑ์คิดเป็นร้อยละ 11.11 จำนวน 4 คน
  4. อำเภอเมืองหนองคาย ไม่ผ่านเกณฑ์คิดเป็นร้อยละ 4.11 จำนวน 3 คน
  5. อำเภอศรีเชียงใหม่ ไม่ผ่านเกณฑ์คิดเป็นร้อยละ 3.33 จำนวน 1 คน
  6. อำเภอเฝ้าไร่ ไม่ผ่านเกณฑ์คิดเป็นร้อยละ 2.73 จำนวน 3 คน
  7. อำเภอพนพิสัย ไม่ผ่านเกณฑ์คิดเป็นร้อยละ 1.85 จำนวน 1 คน
  8. อำเภอท่าบ่อ ไม่ผ่านเกณฑ์คิดเป็นร้อยละ 1.75 จำนวน 1 คน
- หมายเหตุ อำเภอโพนพิสัย ไม่มีครัวเรือนตกเกณฑ์ตัวชี้วัดข้อที่ 17

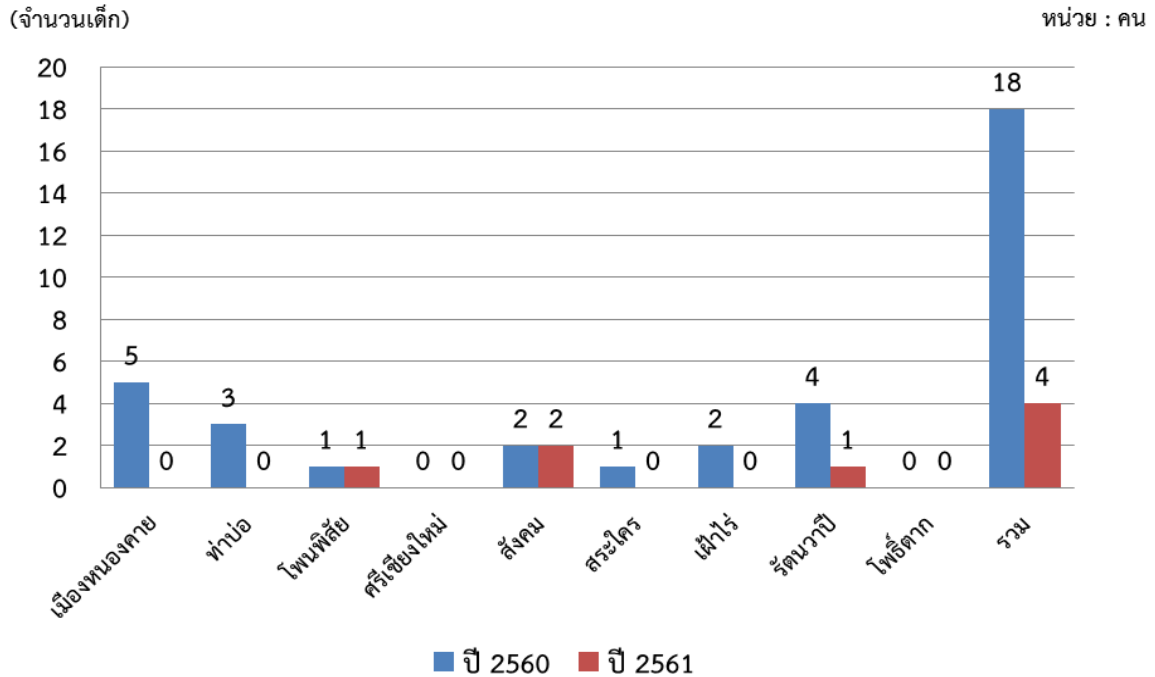
5) อำเภอที่ตกเกณฑ์ตัวชี้วัดข้อที่ 16 เรื่องเด็กอายุ 6 – 14 ปี ได้รับการศึกษาภาคบังคับ 9 ปี เรียงจากมากไปหาน้อย ดังนี้

1. อำเภอท่าบ่อ ไม่ผ่านเกณฑ์คิดเป็นร้อยละ 10.64 จำนวน 492 คน
  2. อำเภอพนพิสัย ไม่ผ่านเกณฑ์คิดเป็นร้อยละ 9.59 จำนวน 667 คน
  3. อำเภอเมืองหนองคาย ไม่ผ่านเกณฑ์คิดเป็นร้อยละ 4.91 จำนวน 362 คน
  4. อำเภอโพนพิสัย ไม่ผ่านเกณฑ์คิดเป็นร้อยละ 0.80 จำนวน 6 คน
  5. อำเภอรัตนวาปี ไม่ผ่านเกณฑ์คิดเป็นร้อยละ 0.03 จำนวน 1 คน
- หมายเหตุ อำเภอสังคม อำเภอเฝ้าไร่ อำเภอสระใคร และอำเภอศรีเชียงใหม่ ไม่มีครัวเรือนตกเกณฑ์ตัวชี้วัดข้อที่ 16

## เปรียบเทียบข้อมูล จปฐ.รายตัวชีวิต (ปี 2560 ปี 2561)

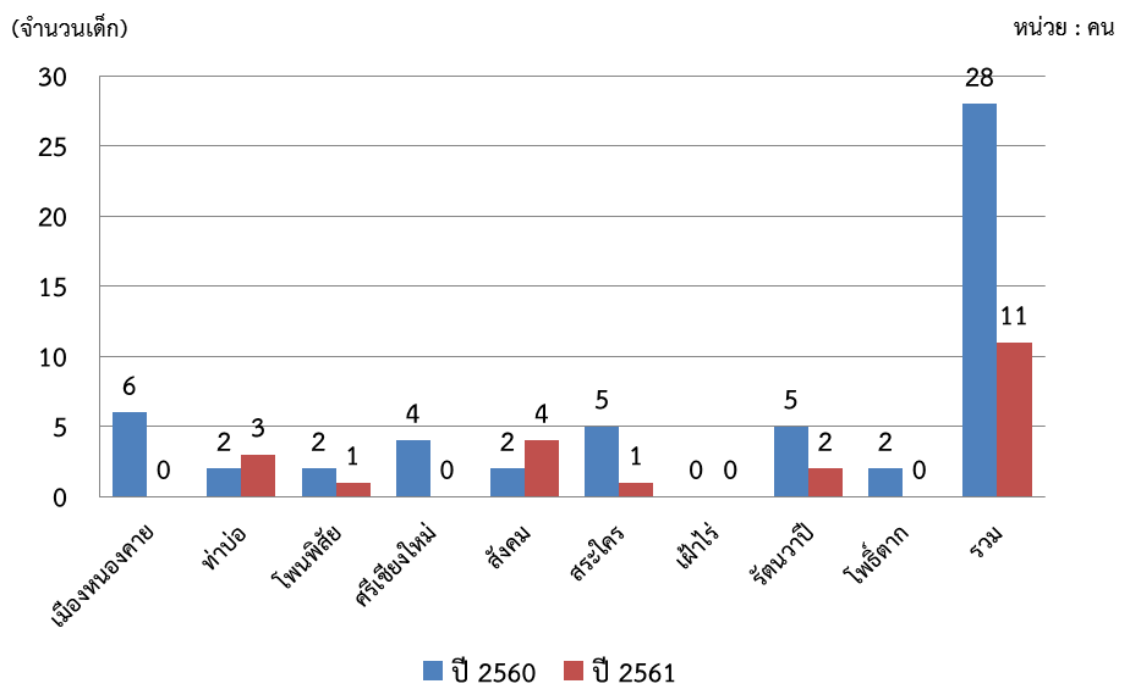
ตัวชีวิตที่ ๑ เด็กแรกเกิดมีน้ำหนัก ๒,๕๐๐ กรัม ขึ้นไป

เปรียบเทียบจำนวนเด็กแรกเกิดที่มีน้ำหนักน้อยกว่า ๒,๕๐๐ กรัม



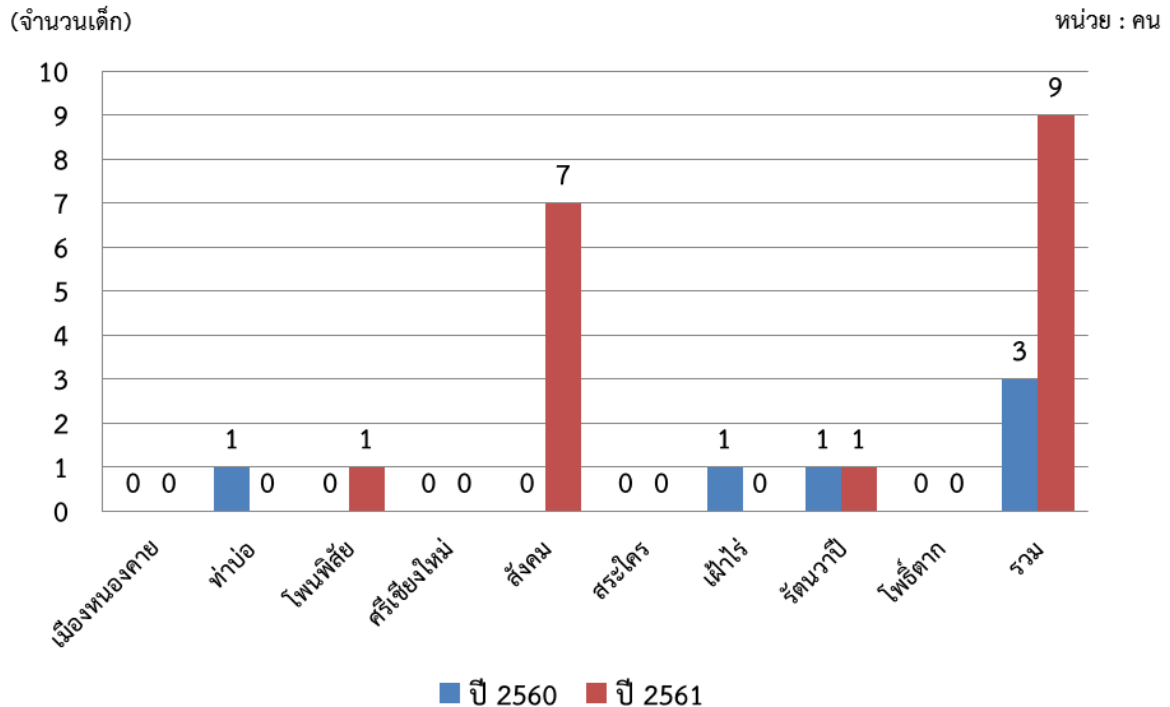
ตัวชีวิตที่ ๒ เด็กแรกเกิดได้กินนมแม่อย่างเดียวอย่างน้อย ๖ เดือนแรกติดต่อกัน

เปรียบเทียบจำนวนเด็กแรกเกิดไม่ได้กินนมแม่อย่างเดียว อย่างน้อย ๖ เดือนแรกติดต่อกัน



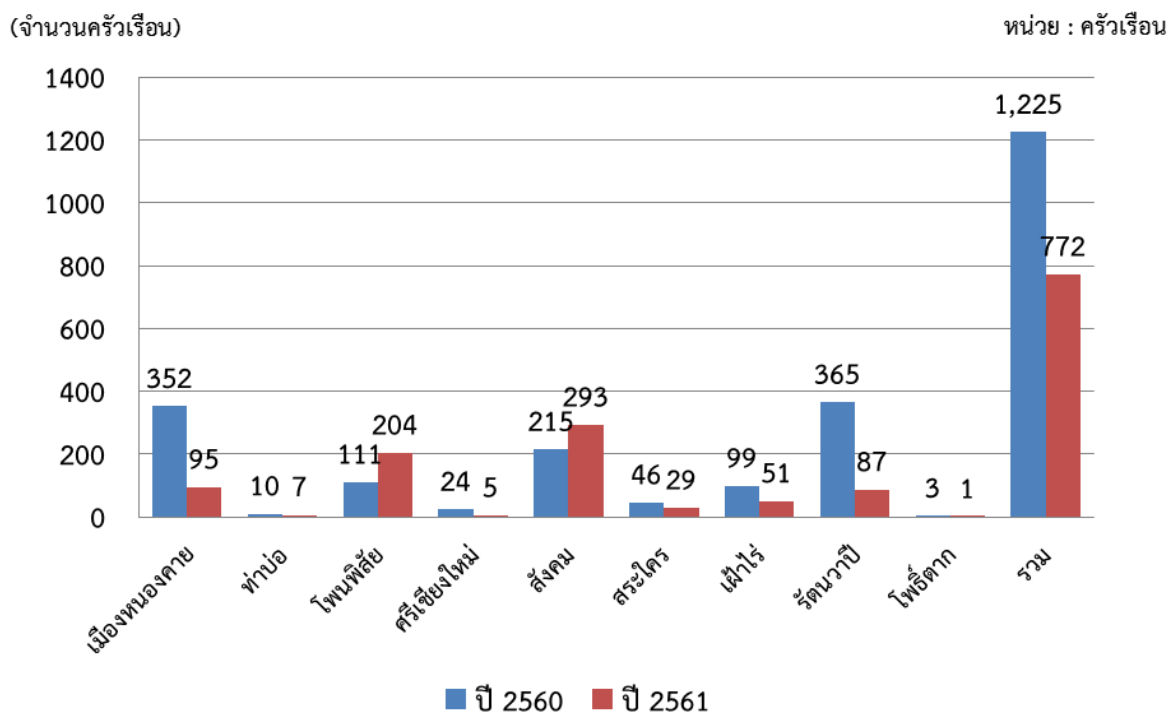
ตัวชี้วัดที่ ๓ เด็กแรกเกิดถึง ๑๒ ปี ได้รับวัคซีนป้องกันโรคระบาดตามตารางสร้างเสริมภูมิคุ้มกันโรค

เปรียบเทียบจำนวนเด็กแรกเกิดถึง ๑๒ ปี ไม่ได้รับการฉีดวัคซีนป้องกันโรคระบาด ตามตารางสร้างเสริมภูมิคุ้มกัน



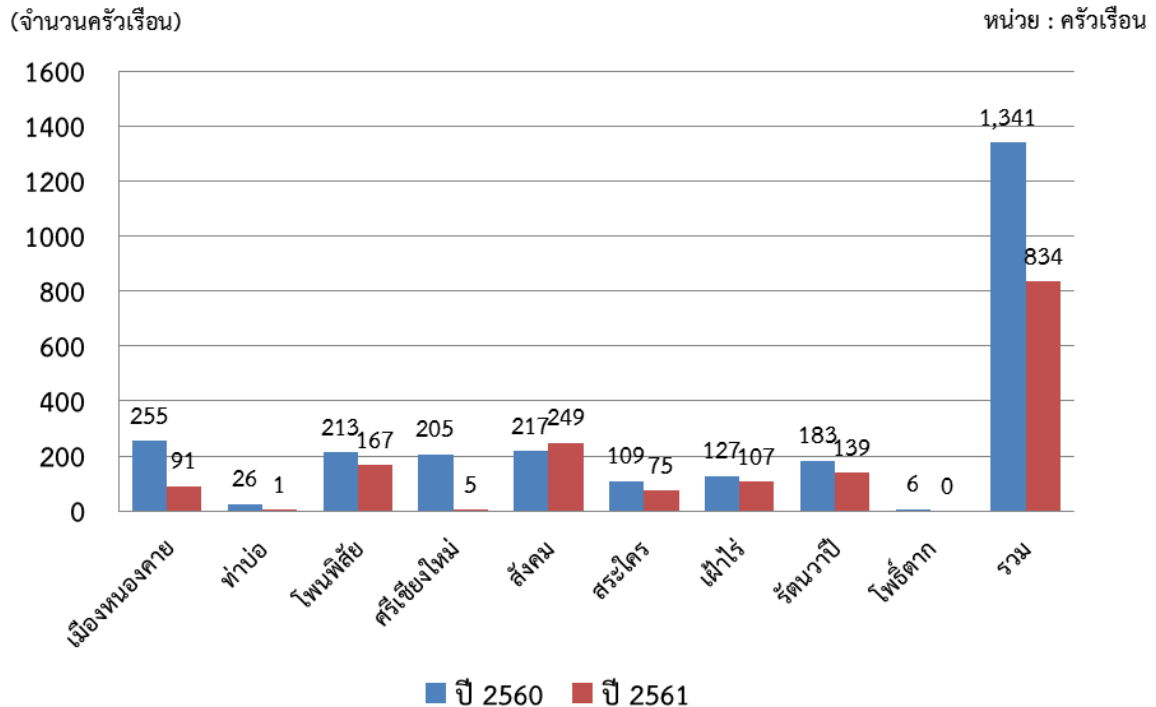
ตัวชี้วัดที่ ๔ คราวเรือนกินอาหารถูกสุขลักษณะ ปลอดภัย และได้มาตรฐาน

เปรียบเทียบจำนวนครัวเรือนที่กินอาหารไม่ถูกสุขลักษณะ ไม่ปลอดภัย และไม่ได้มาตรฐาน



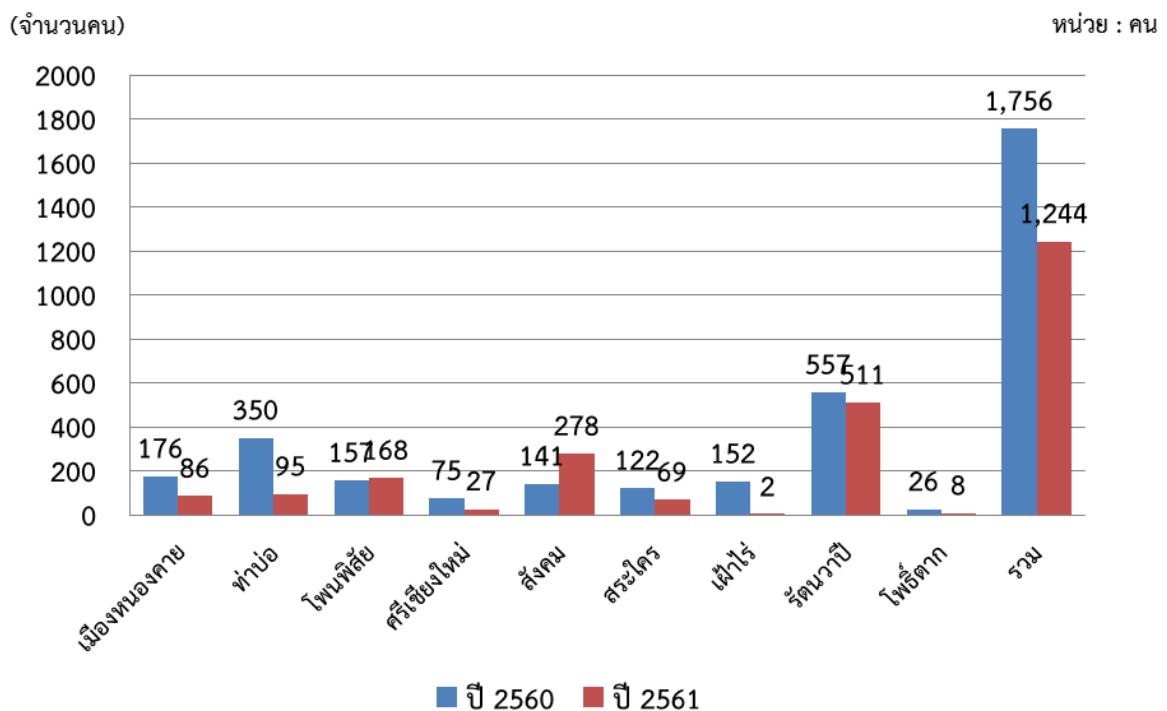
ตัวชี้วัดที่ ๕ ครรภ์เรื้อรมมีการใช้ยาบำบัด บรรเทาอาการเจ็บป่วยเบื้องต้นอย่างเหมาะสม

เปรียบเทียบจำนวนครรภ์เรื้อรมที่ใช้ยาเพื่อบำบัด บรรเทาอาการเจ็บป่วยเบื้องต้นอย่างไม่เหมาะสม



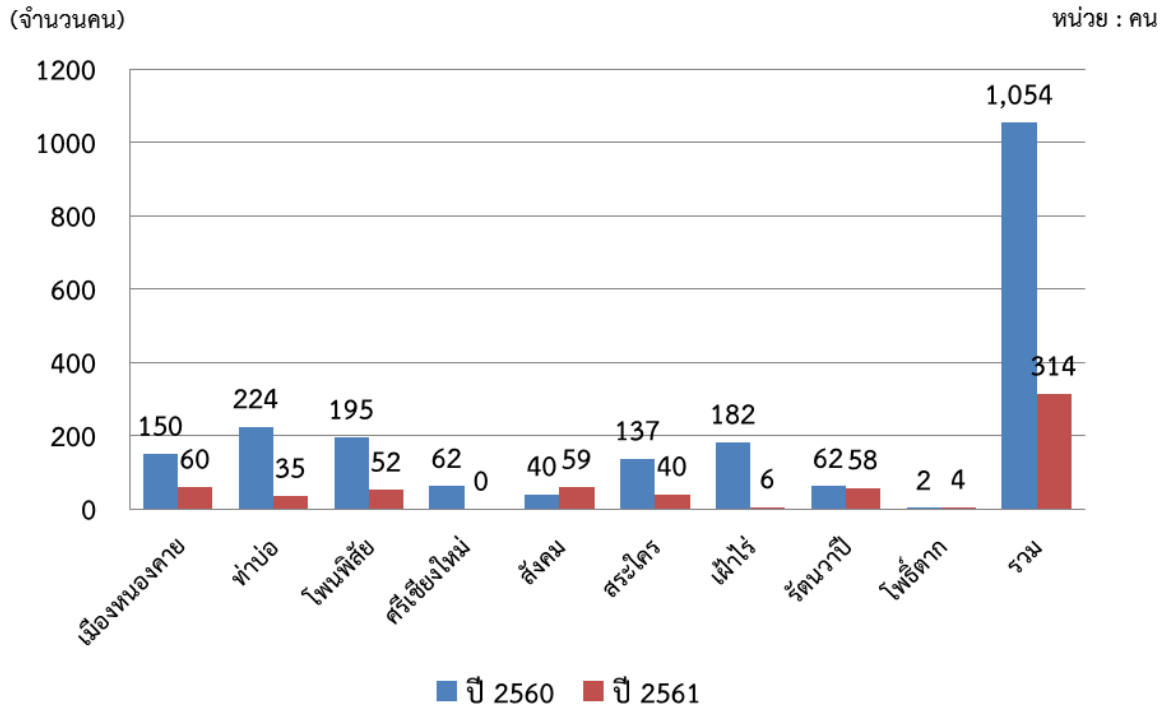
ตัวชี้วัดที่ ๖ คนอายุ ๓๕ ปีขึ้นไป ได้รับการตรวจสุขภาพประจำปี

เปรียบเทียบจำนวนคนอายุ ๓๕ ปีขึ้นไป ไม่ได้รับการตรวจสุขภาพประจำปี



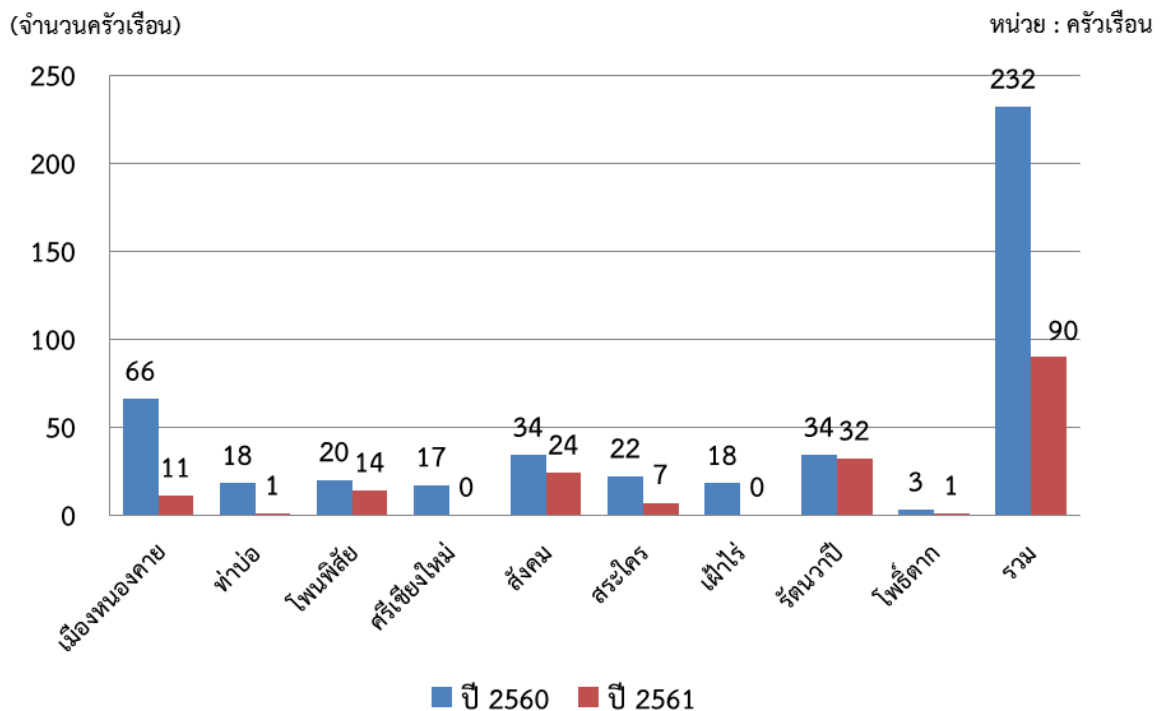
ตัวชี้วัดที่ ๗ คนอายุ ๖ ปีขึ้นไป ออกกำลังกายอย่างน้อยสัปดาห์ละ ๓ วันๆละ ๓๐ นาที

เปรียบเทียบจำนวนคนอายุ ๖ ปีขึ้นไป ไม่ออกกายอย่างน้อยสัปดาห์ละ ๓ วันๆละ ๓๐ นาที



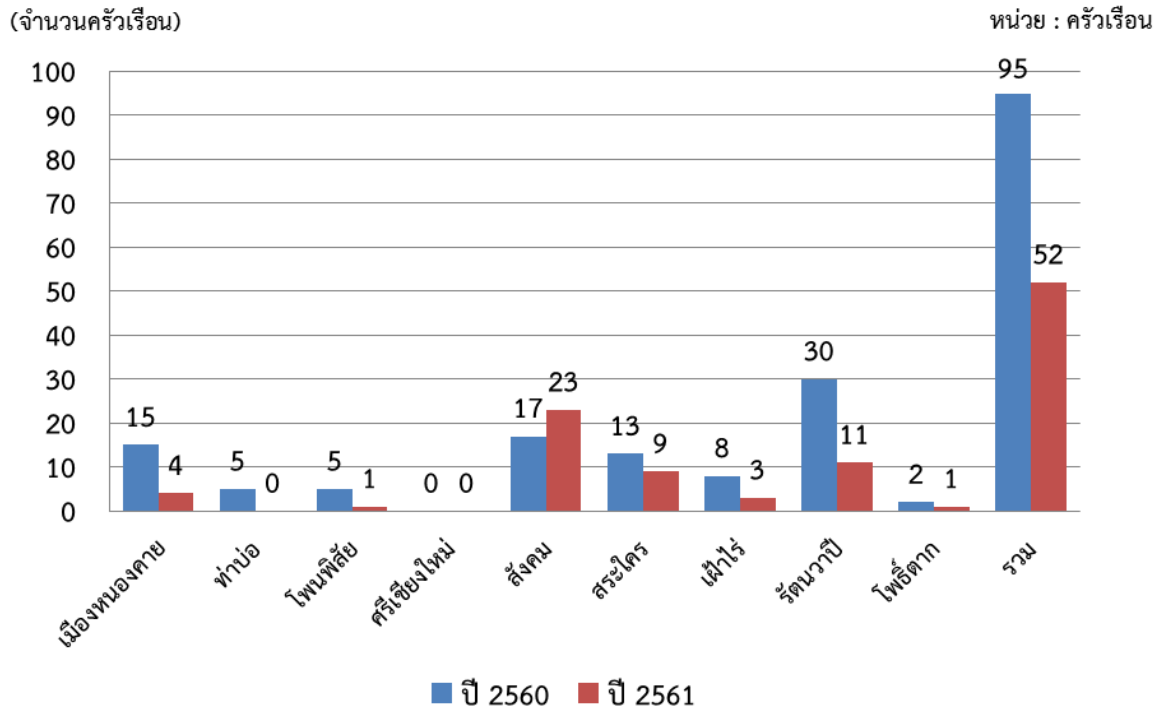
ตัวชี้วัดที่ ๘ ครัวเรือมีความมั่นคงในที่อยู่อาศัย และบ้านมีสภาพคงทนถาวร

เปรียบเทียบจำนวนครัวเรือที่ไม่มีมีความมั่นคงในที่อยู่อาศัย และบ้านไม่มีสภาพคงทนถาวร



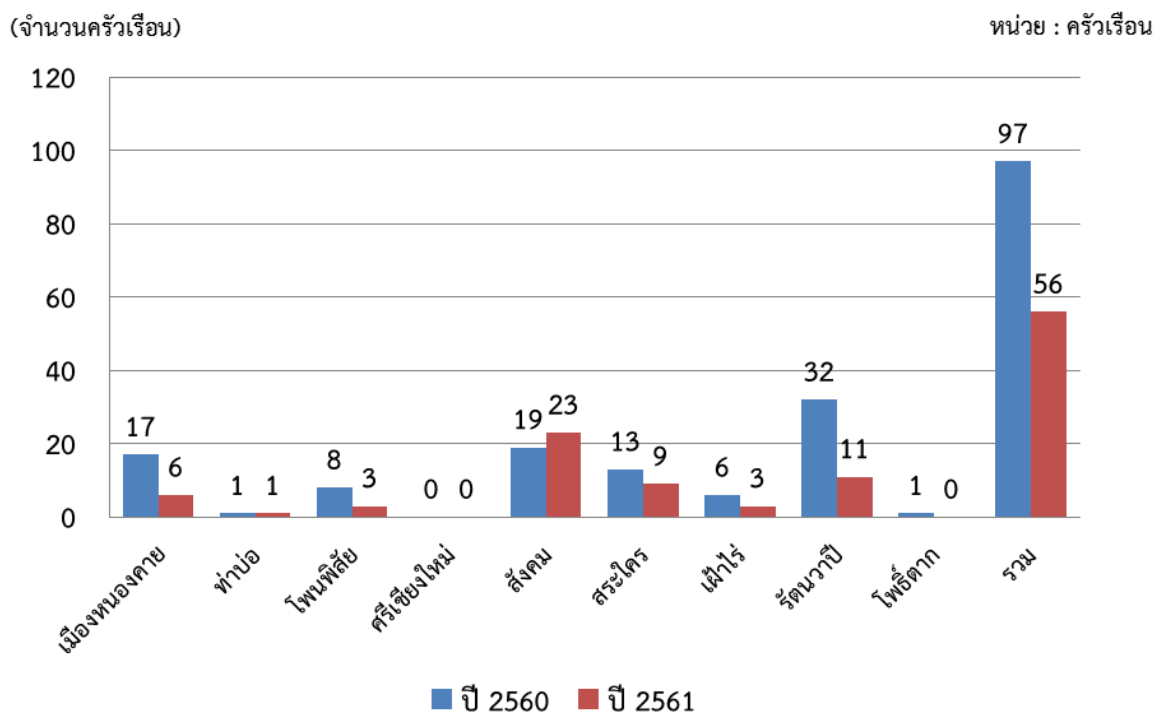
ตัวชี้วัดที่ ๙ คร้วเรือนมีน้ำสะอาดสำหรับดื่มและบริโภคเพียงพอตลอดปีอย่างน้อยคนละ ๕ ลิตรต่อวัน

เปรียบเทียบจำนวนครัวเรือนไม่มีน้ำสะอาดสำหรับดื่มและบริโภคเพียงพอตลอดปีอย่างน้อยคนละ ๕ ลิตรต่อวัน



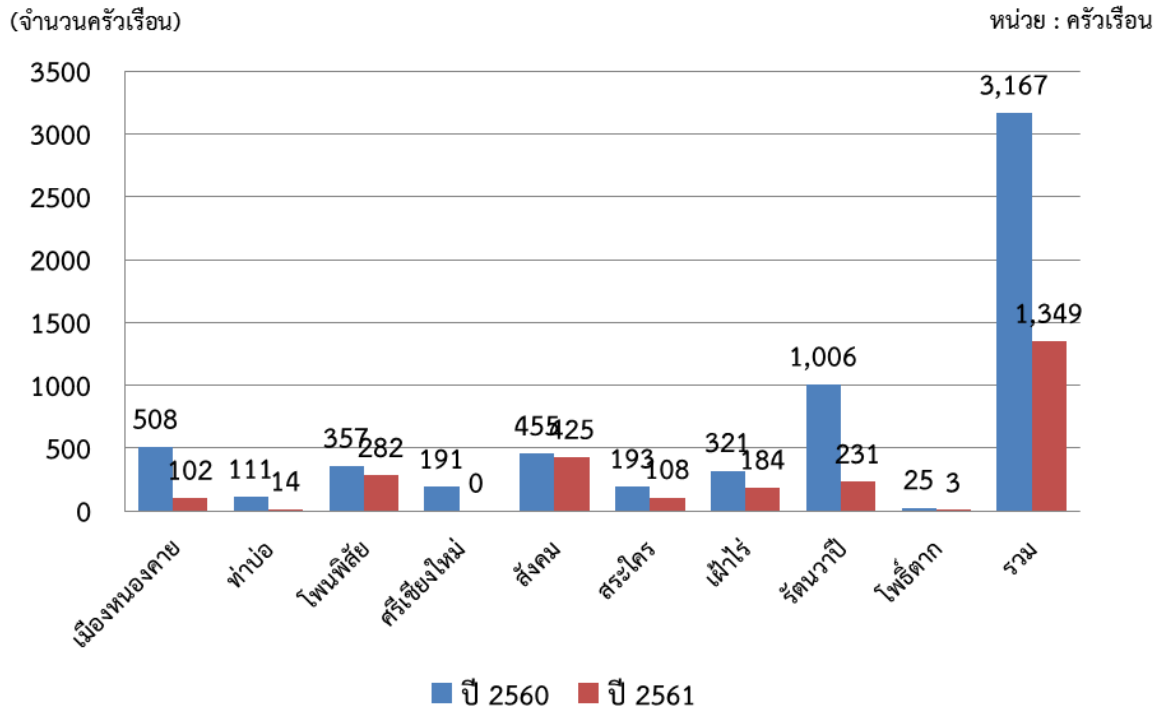
ตัวชี้วัดที่ ๑๐ คร้วเรือนมีน้ำใช้เพียงพอตลอดปี อย่างน้อยคนละ ๔๕ ลิตรต่อวัน

เปรียบเทียบจำนวนครัวเรือนที่ไม่มีน้ำใช้เพียงพอตลอดปี อย่างน้อยคนละ ๔๕ ลิตรต่อวัน



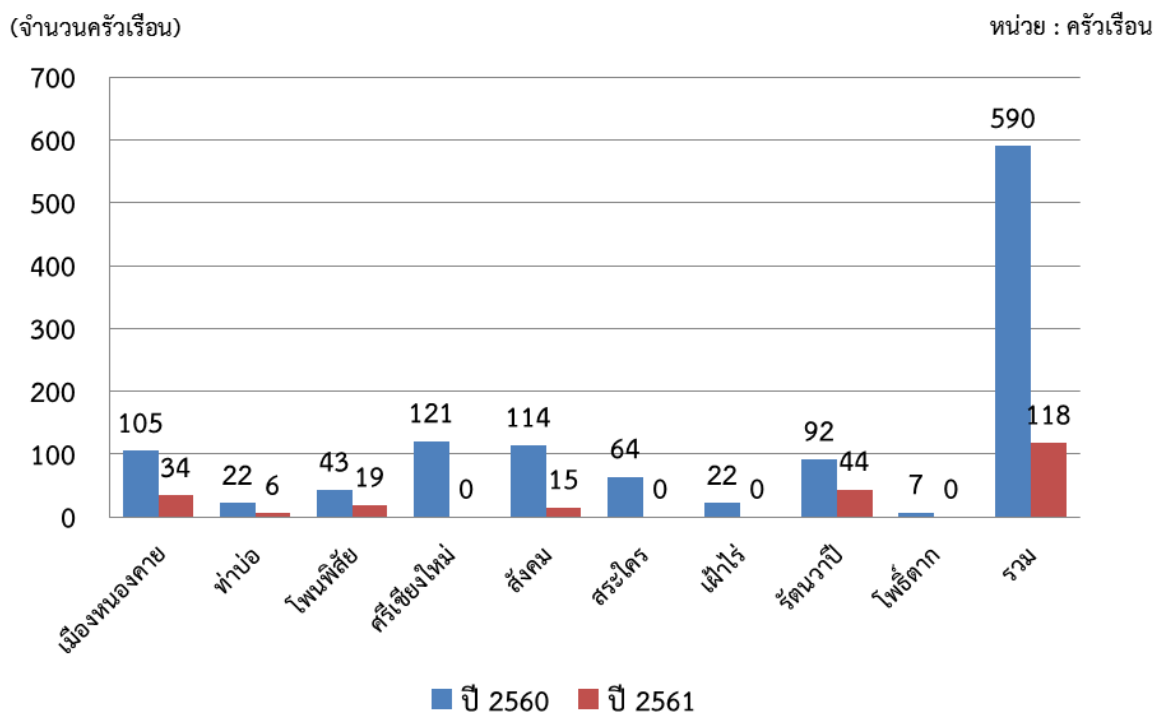
## ตัวชี้วัดที่ ๑๑ ครั้วเรือนมีการจัดบ้านเรือนเป็นระเบียบเรียบร้อย สะอาด และถูกสุขลักษณะ

เปรียบเทียบจำนวนครั้วเรือนที่มีการจัดบ้านเรือนไม่เป็นระเบียบเรียบร้อยไม่สะอาด และไม่ถูกสุขลักษณะ



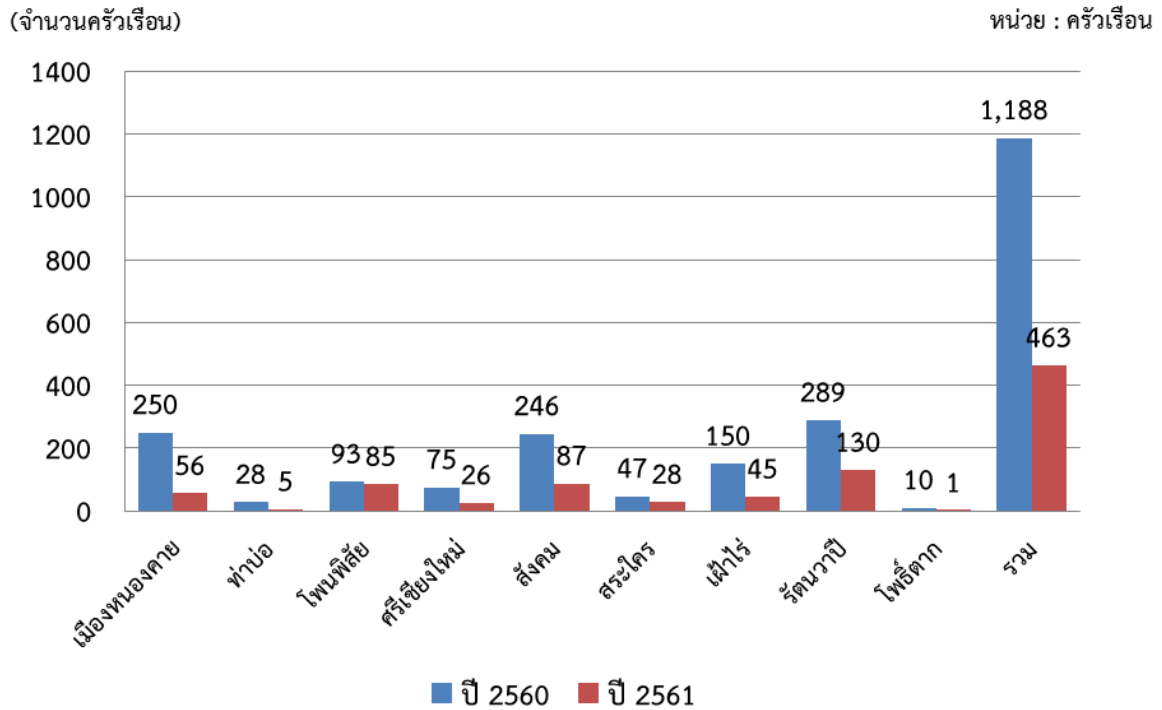
## ตัวชี้วัดที่ ๑๒ ครั้วเรือนไม่ถูกรบกวนจากมลพิษ

เปรียบเทียบจำนวนครั้วเรือนที่ถูกรบกวนจากมลพิษ



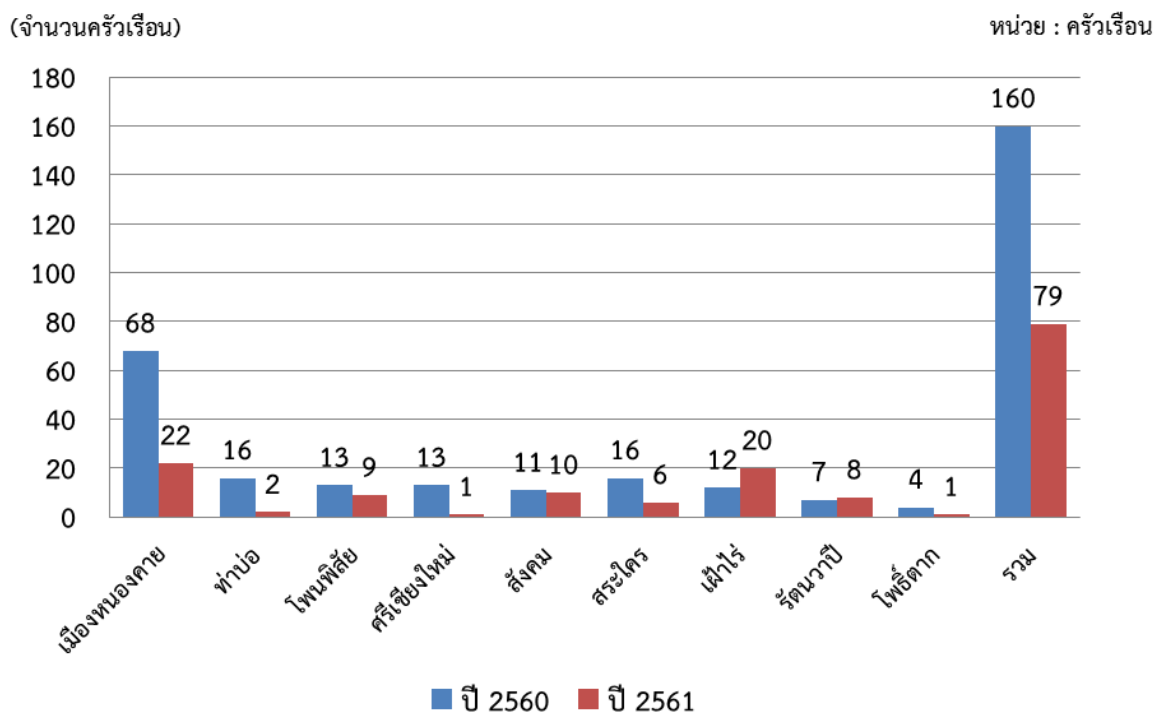
### ตัวชี้วัดที่ ๑๓ ครรภ์เรื้อรังมีการป้องกันอุบัติเหตุและภัยธรรมชาติอย่างถูกวิธี

#### เปรียบเทียบจำนวนครรภ์เรื้อรังที่ไม่มีการป้องกันอุบัติเหตุและภัยธรรมชาติอย่างถูกวิธี



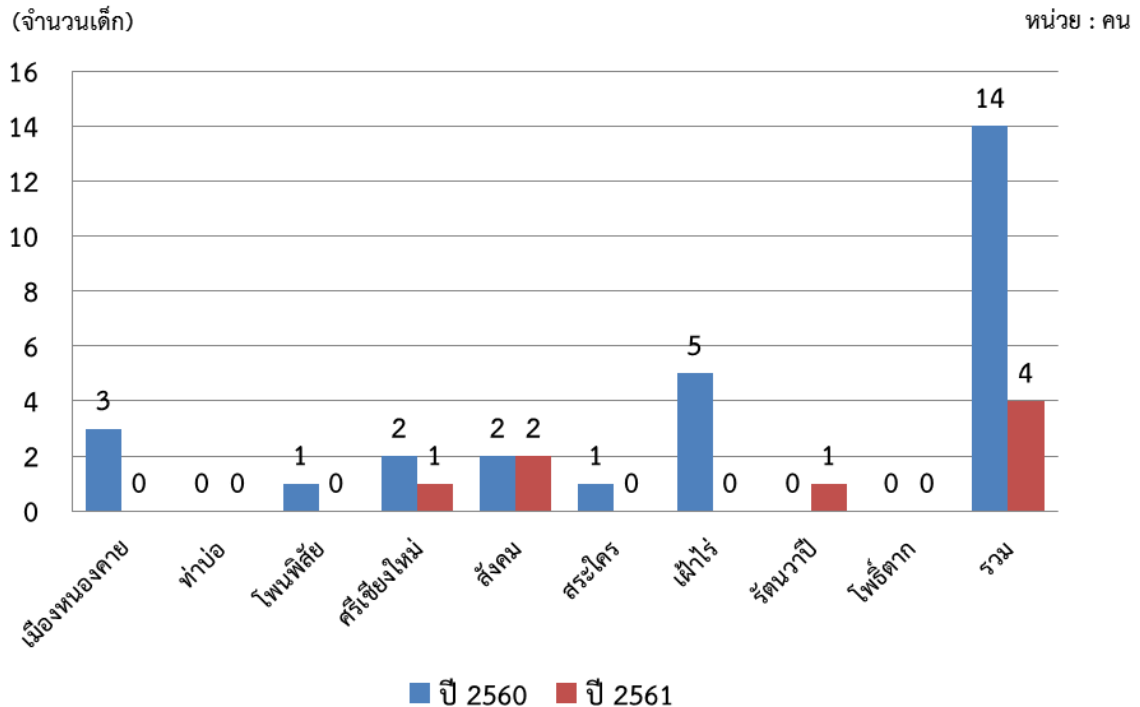
### ตัวชี้วัดที่ ๑๔ ครรภ์เรื้อรังมีความปลอดภัยในชีวิตและทรัพย์สิน

#### เปรียบเทียบจำนวนครรภ์เรื้อรังที่ไม่มีความปลอดภัยในชีวิตและทรัพย์สิน



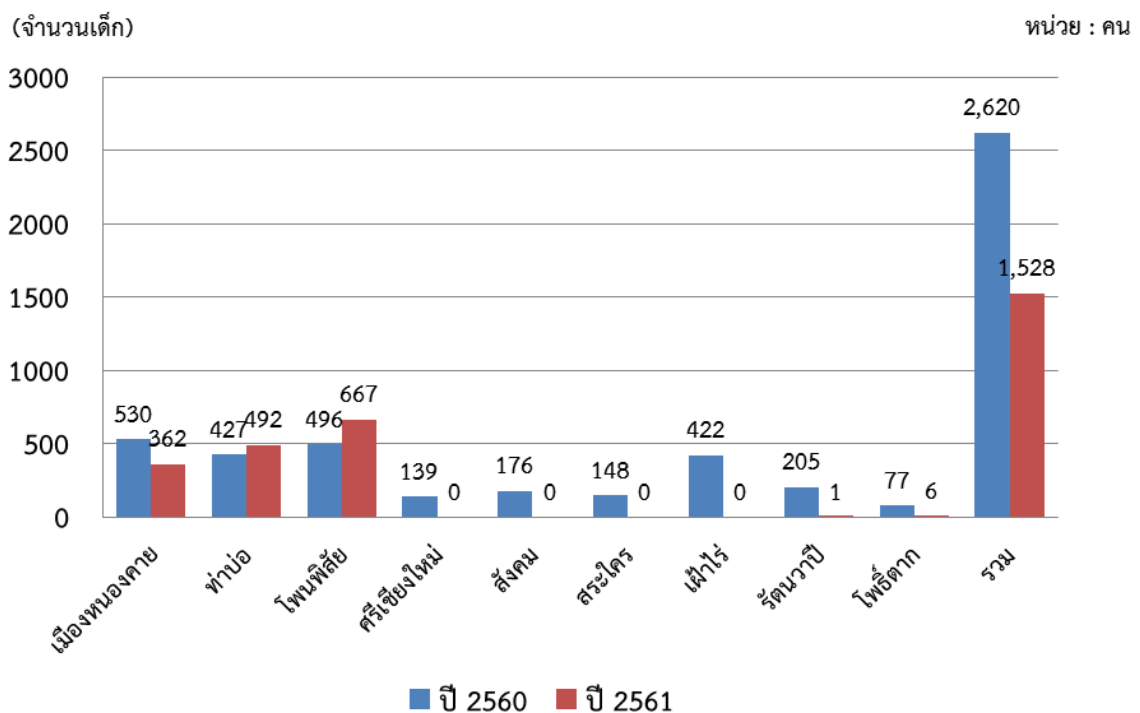
### ตัวชี้วัดที่ ๑๕ เด็กอายุ ๓ - ๕ ปี ได้รับการเตรียมความพร้อมก่อนวัยเรียน

เปรียบเทียบจำนวนเด็กอายุ ๓ - ๕ ปี ไม่ได้รับการเตรียมความพร้อมก่อนวัยเรียน



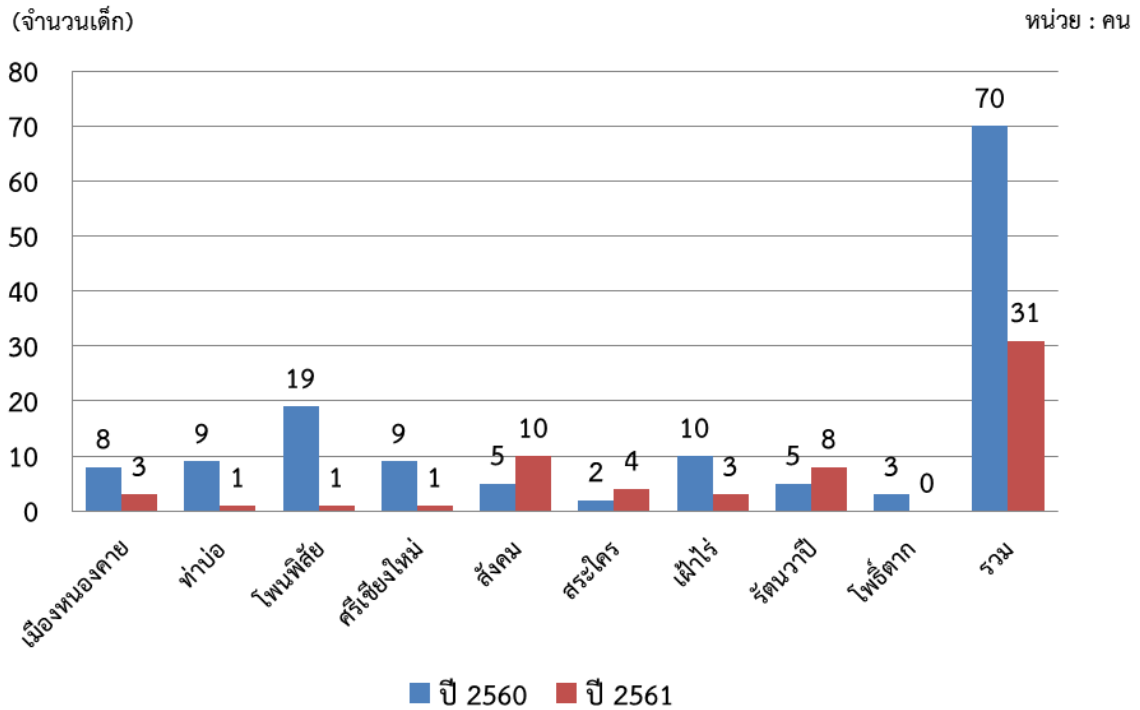
### ตัวชี้วัดที่ ๑๖ เด็กอายุ ๖ - ๑๔ ปี ได้รับการศึกษาภาคบังคับ ๙ ปี

เปรียบเทียบจำนวนเด็กอายุ ๖ - ๑๔ ปี ไม่ได้รับการศึกษาภาคบังคับ ๙ ปี



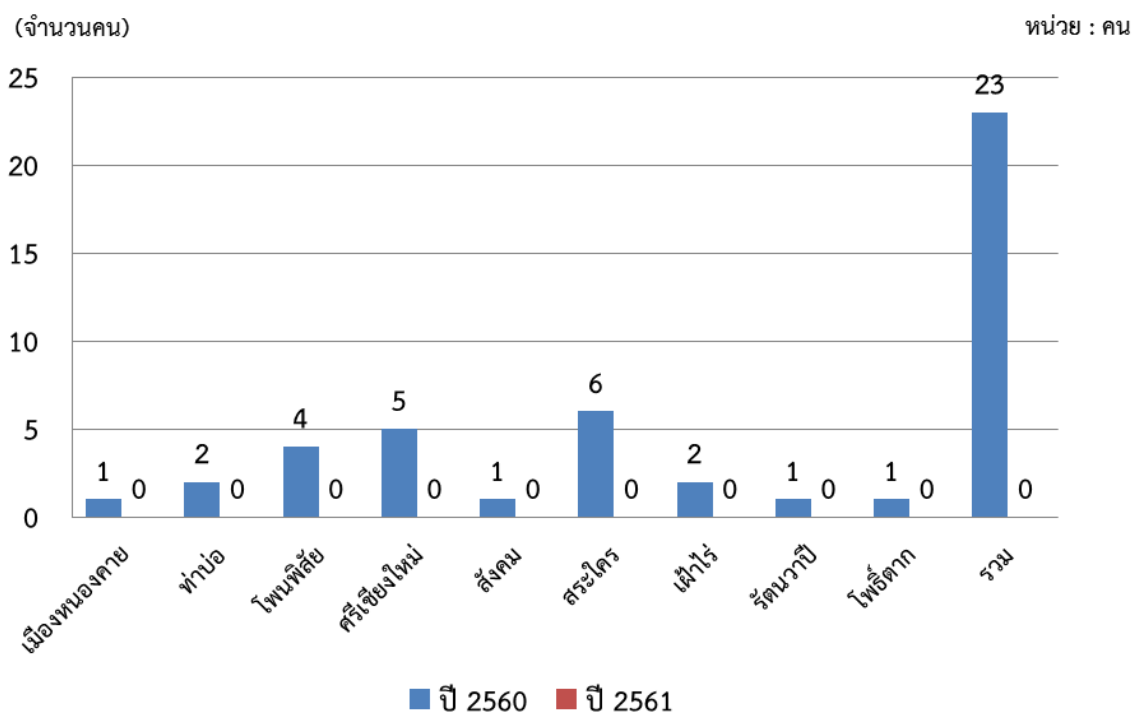
### ตัวชี้วัดที่ ๑๗ เด็กจบชั้น ม.๓ ได้เรียนต่อชั้น ม.๔ หรือเทียบเท่า

เปรียบเทียบจำนวนเด็กจบชั้น ม.๓ ไม่ได้เรียนต่อชั้น ม.๔ หรือเทียบเท่า



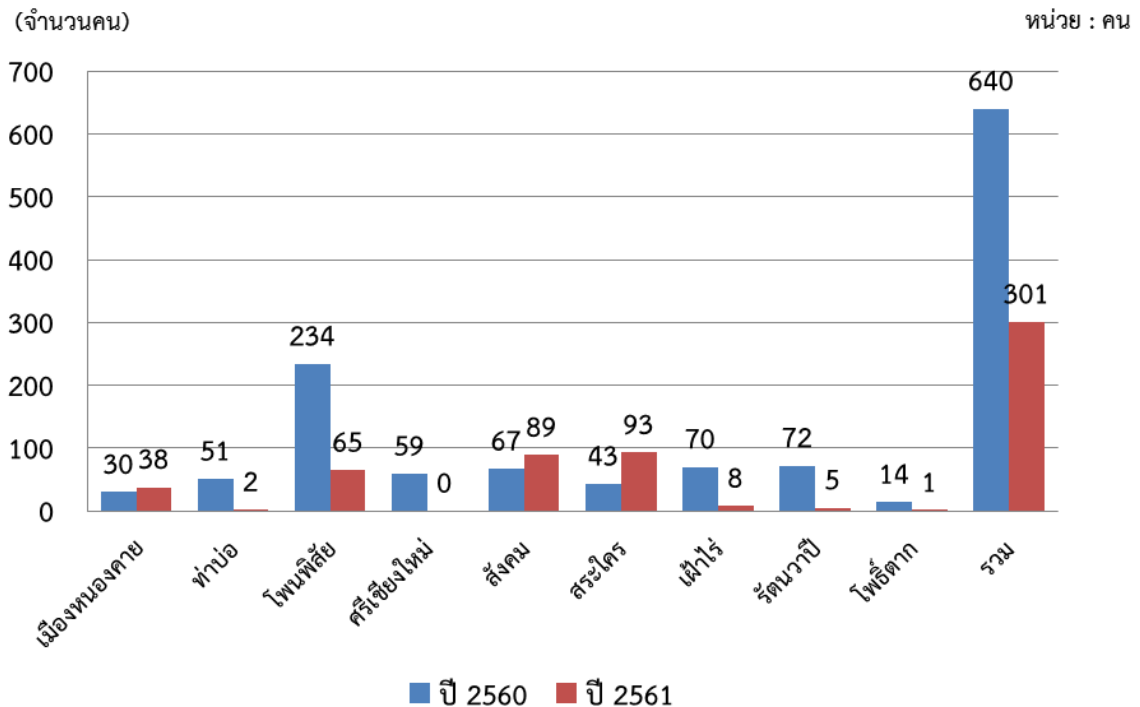
ตัวชี้วัดที่ ๑๘ คนในครัวเรือนที่จบการศึกษาระดับมัธยมศึกษาชั้น ม.๓ ปี ที่ไม่ได้เรียนต่อและยังไม่มีงานทำ ได้รับการฝึกอบรมด้านอาชีพ

เปรียบเทียบจำนวนคนในครัวเรือนที่จบการศึกษาระดับมัธยมศึกษาชั้น ม.๓ ปี ที่ไม่ได้เรียนต่อและยังไม่มีงานทำ ไม่ได้รับการฝึกอบรมด้านอาชีพ



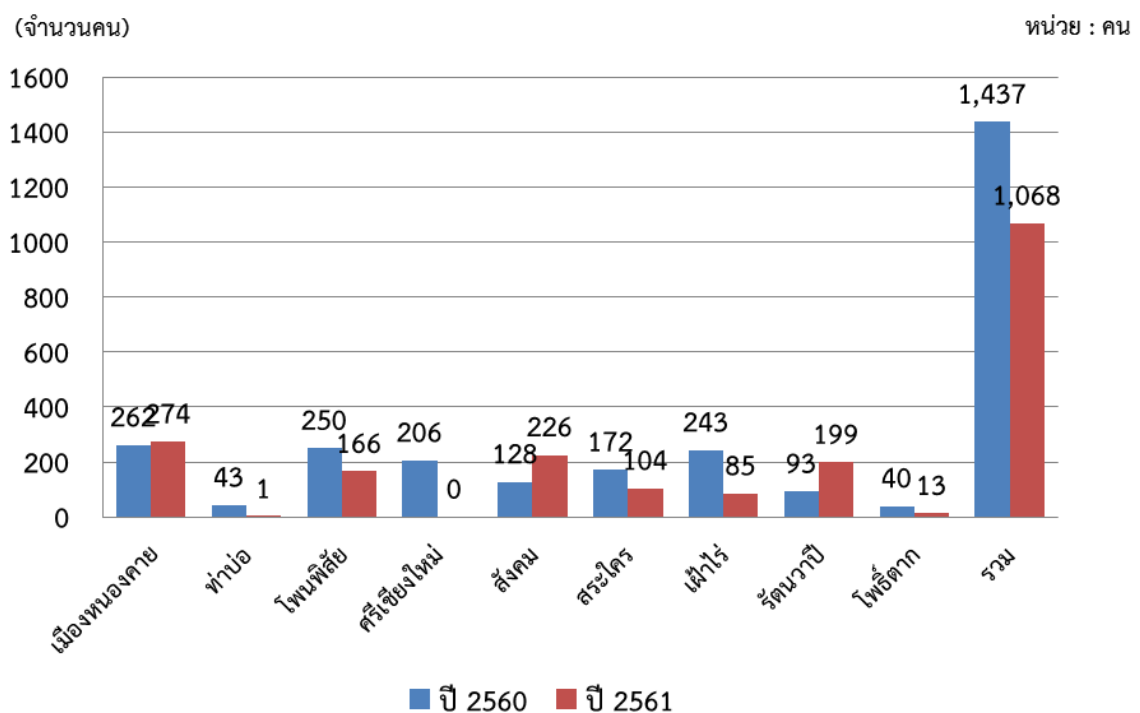
### ตัวชี้วัดที่ ๑๙ คนอายุ ๑๕ - ๕๙ ปี อ่าน เขียนภาษาไทย และคิดเลขอย่างง่ายได้

เปรียบเทียบจำนวนคนอายุ ๑๕ - ๕๙ ปี อ่าน เขียนภาษาไทย และคิดเลขอย่างง่ายไม่ได้



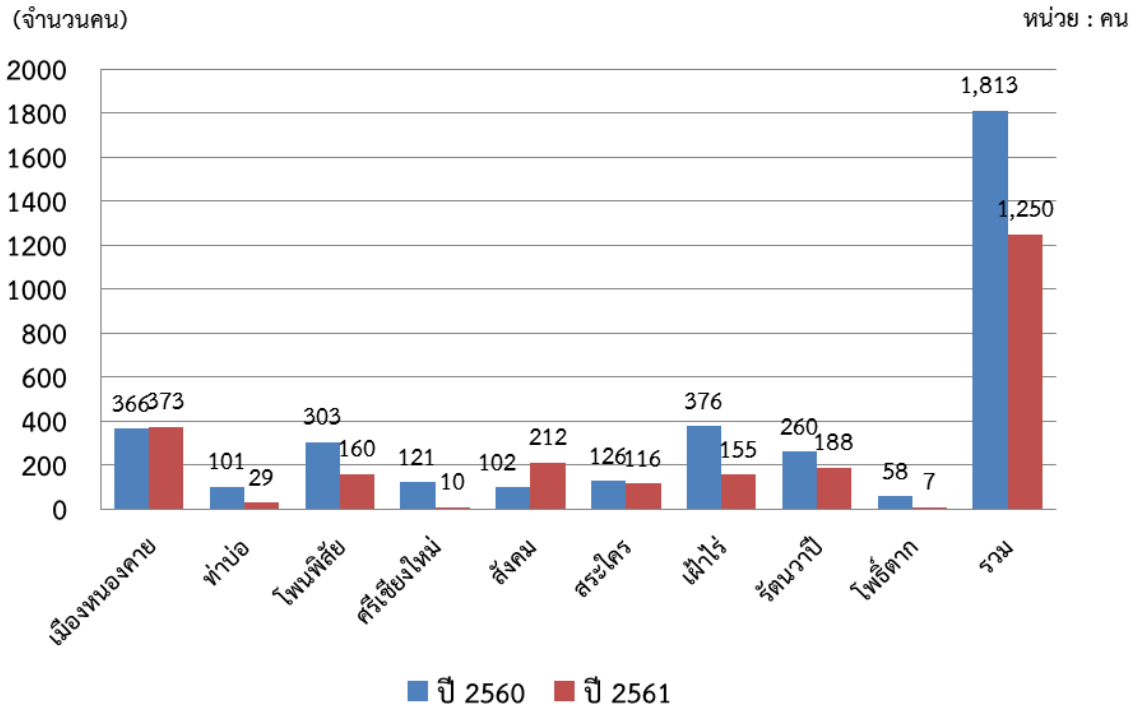
### ตัวชี้วัดที่ ๒๐ คนอายุ ๑๕ - ๕๙ ปี มีอาชีพและรายได้

เปรียบเทียบจำนวนคนอายุ ๑๕ - ๕๙ ปี ไม่มีอาชีพและไม่มีรายได้



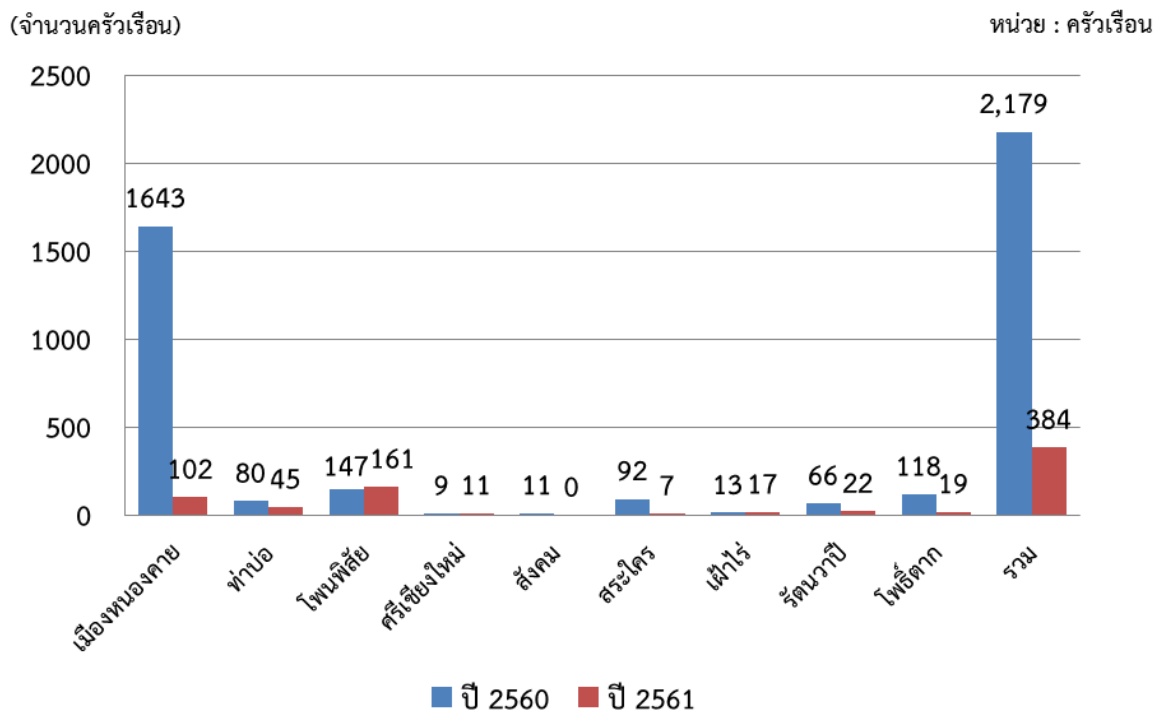
### ตัวชี้วัดที่ ๒๑ คนอายุ ๖๐ ปีขึ้นไป มีอาชีพและรายได้

เปรียบเทียบจำนวนคนอายุ ๖๐ ปีขึ้นไป ไม่มีอาชีพและไม่มีรายได้



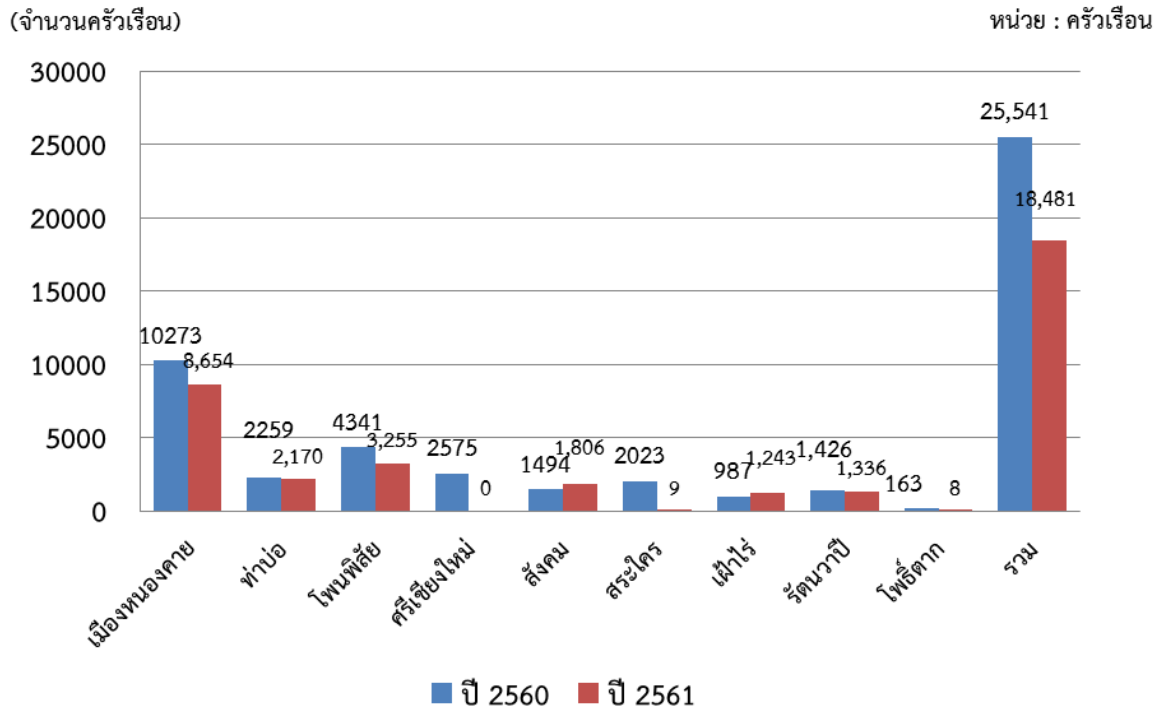
### ตัวชี้วัดที่ ๒๒ รายได้เฉลี่ยของครัวเรือนต่อปี

เปรียบเทียบจำนวนครัวเรือนที่มีรายได้เฉลี่ยน้อยกว่า ๓๘,๐๐๐ บาทต่อปี



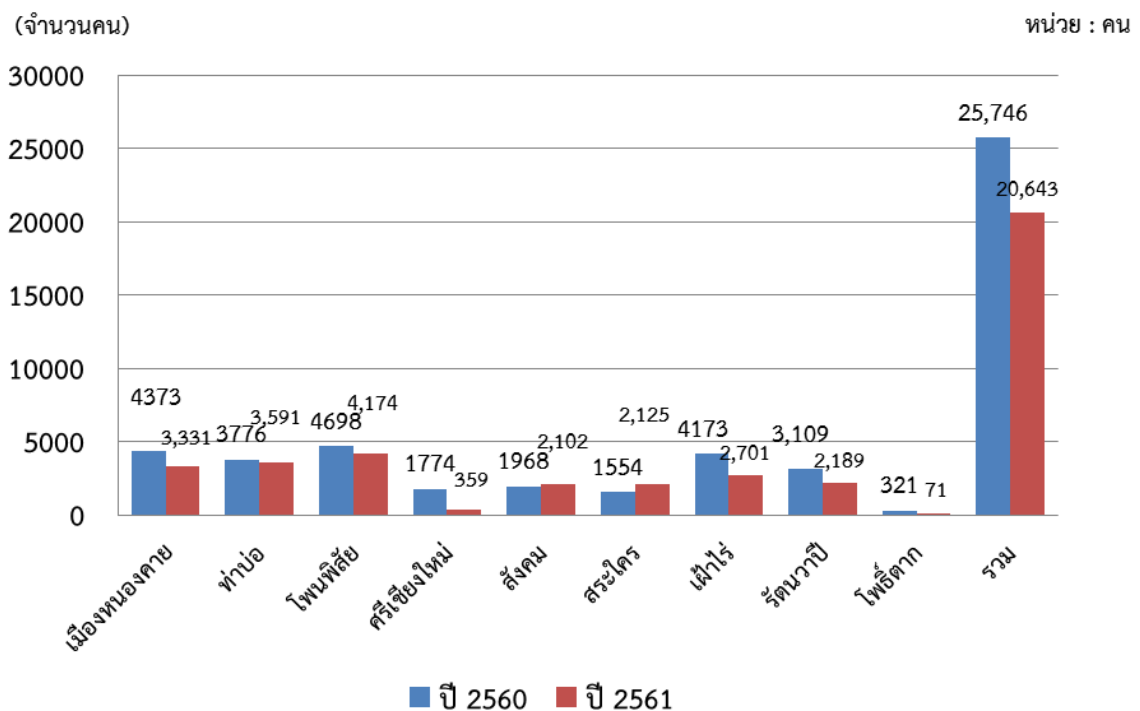
### ตัวชี้วัดที่ ๒๓ ครั้วเรือนมีการเก็บออม

#### เปรียบเทียบจำนวนครั้วเรือนที่ไม่มีการเก็บออม



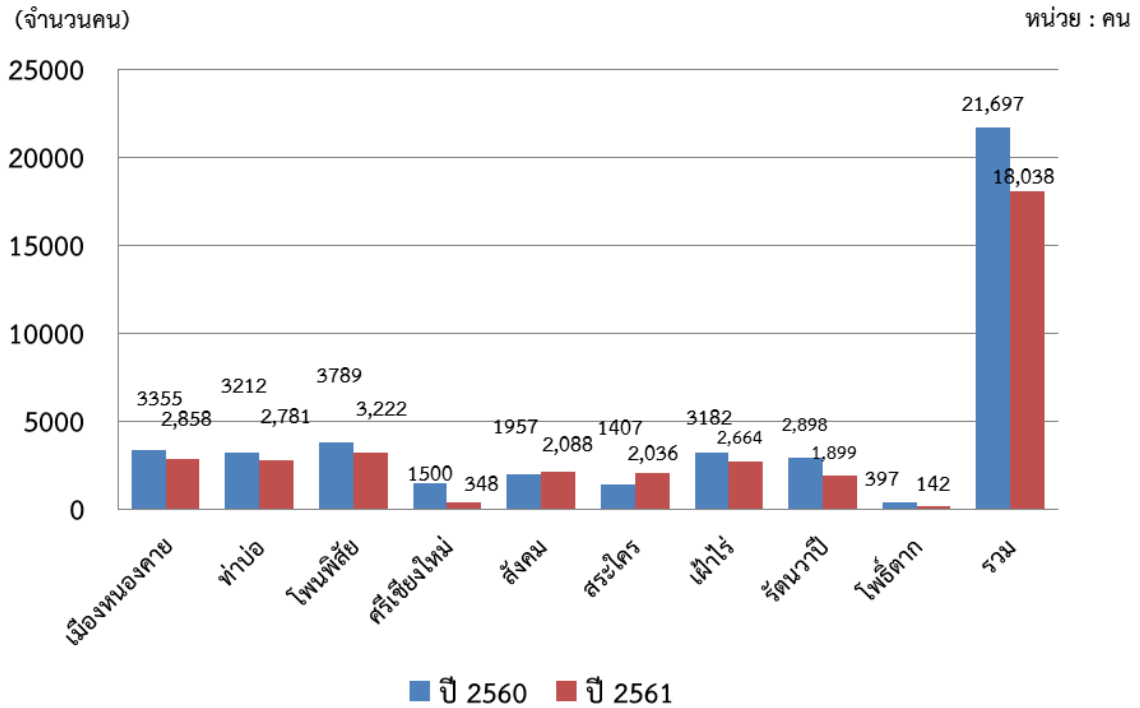
### ตัวชี้วัดที่ ๒๔ คนในครั้วเรือนไม่ดื่มสุรา

#### เปรียบเทียบจำนวนคนในครั้วเรือนดื่มสุรา



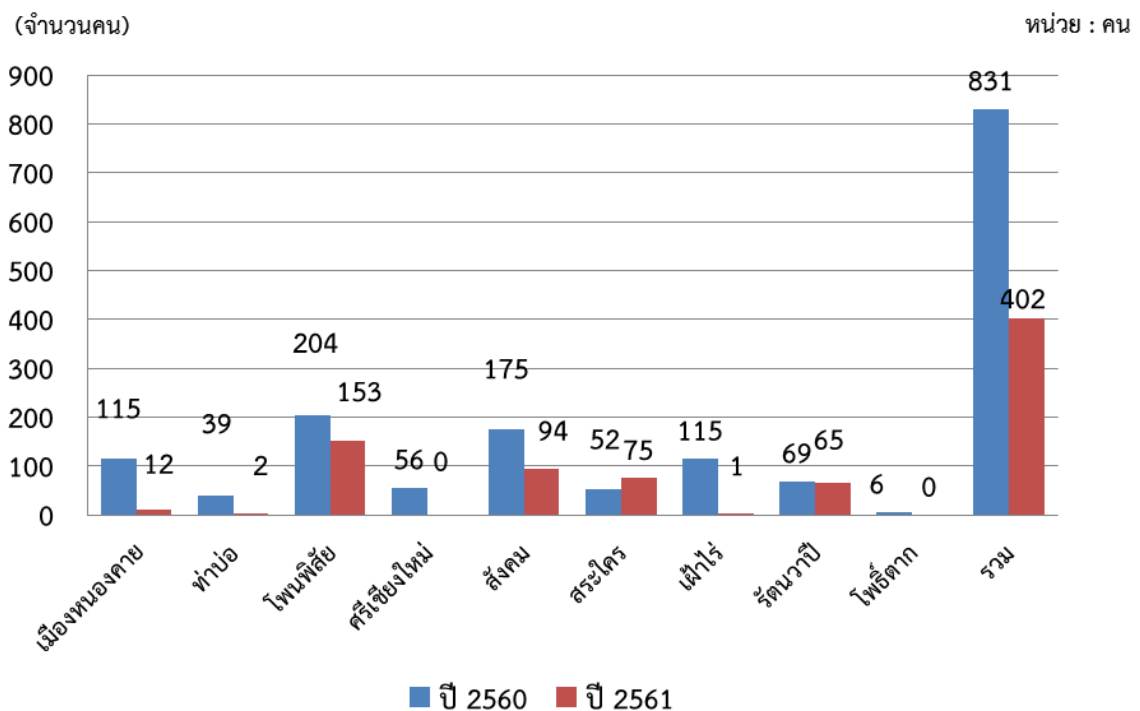
### ตัวชี้วัดที่ ๒๕ คนในครัวเรือนไม่สูบบุหรี่

#### เปรียบเทียบจำนวนคนในครัวเรือนที่สูบบุหรี่



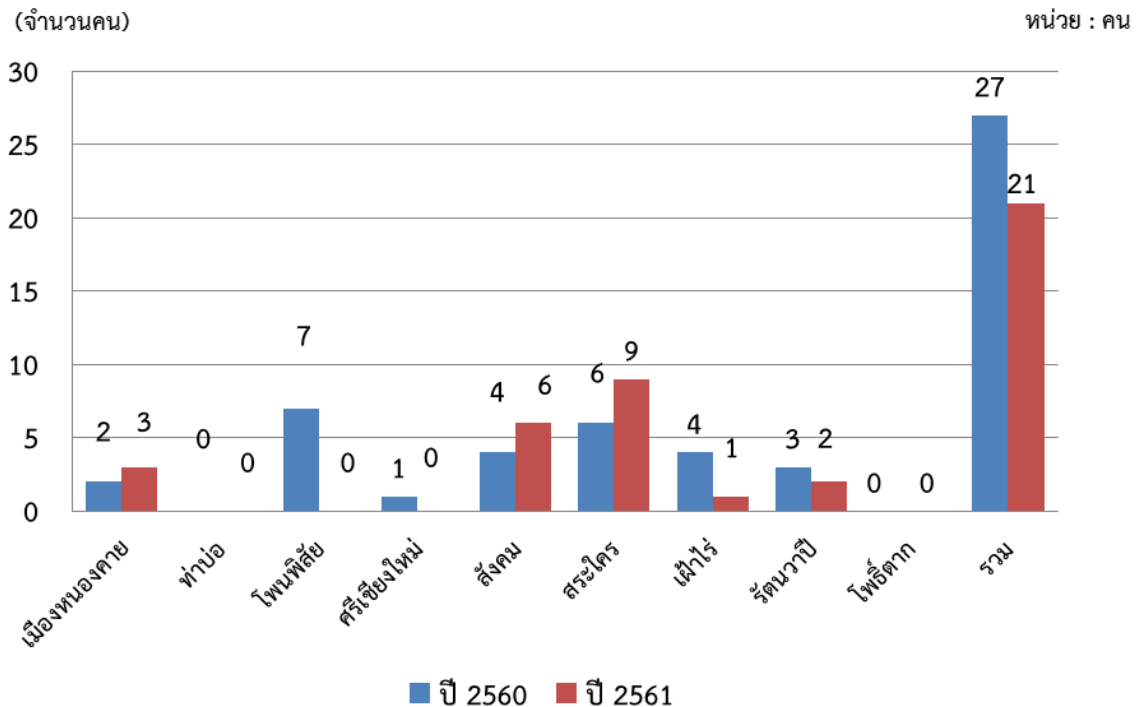
### ตัวชี้วัดที่ ๒๖ คนอายุ ๖ ปีขึ้นไป ปฏิบัติกิจกรรมทางศาสนาอย่างน้อยสัปดาห์ละ ๑ ครั้ง

#### เปรียบเทียบจำนวนคนอายุ ๖ ปีขึ้นไป ไม่ปฏิบัติกิจกรรมทางศาสนาอย่างน้อยสัปดาห์ละ ๑ ครั้ง



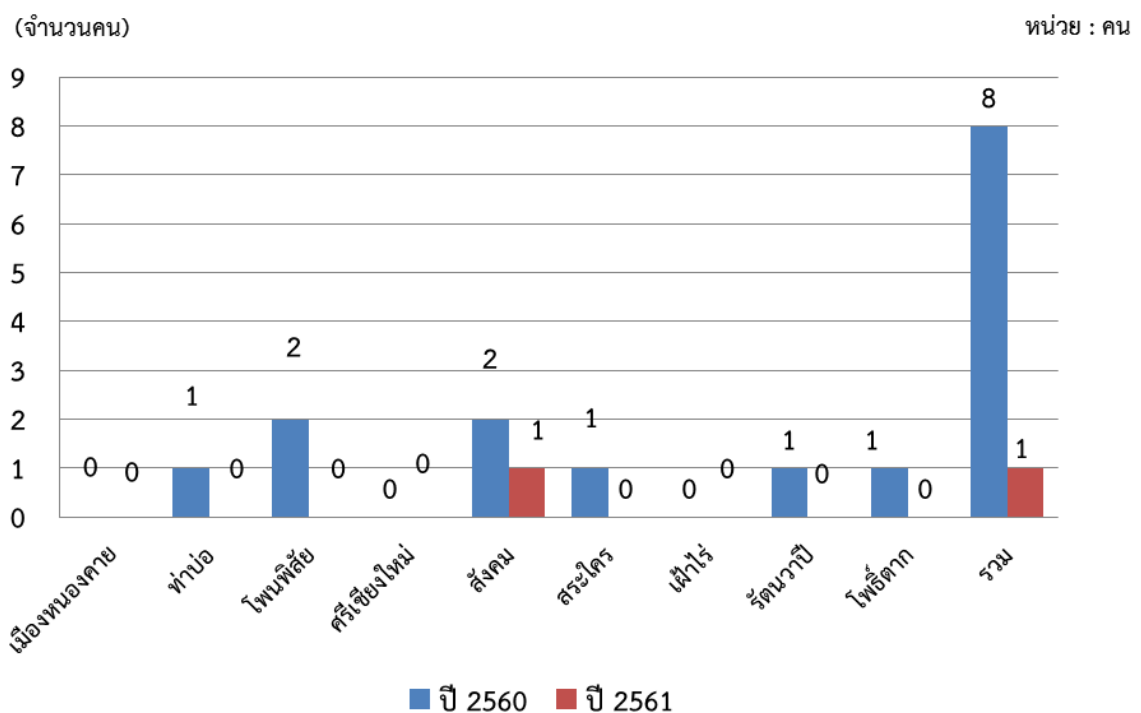
### ตัวชี้วัดที่ ๒๗ ผู้สูงอายุ ได้รับการดูแลจากครอบครัว ชุมชน ภาครัฐ หรือเอกชน

เปรียบเทียบจำนวนผู้สูงอายุ ไม่ได้รับการดูแลจากครอบครัว ชุมชน ภาครัฐ หรือเอกชน



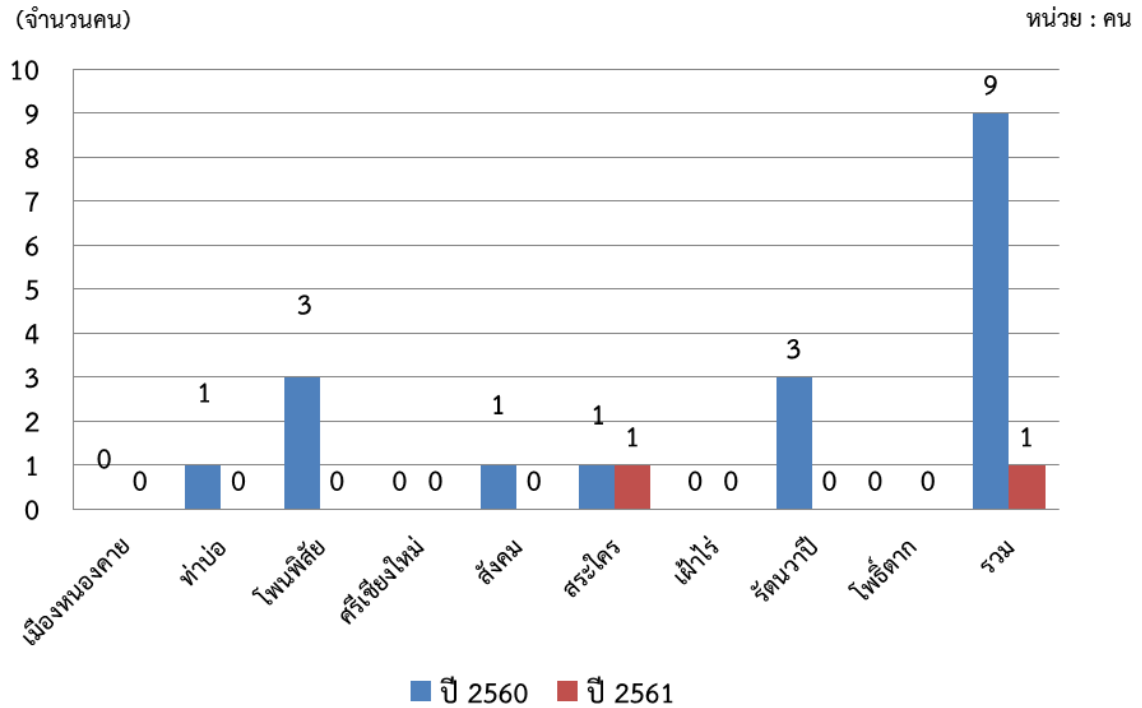
### ตัวชี้วัดที่ ๒๘ ผู้พิการ ได้รับการดูแลจากครอบครัว ชุมชน ภาครัฐ หรือเอกชน

เปรียบเทียบจำนวนผู้พิการ ไม่ได้รับการดูแลจากครอบครัว ชุมชน ภาครัฐ หรือเอกชน



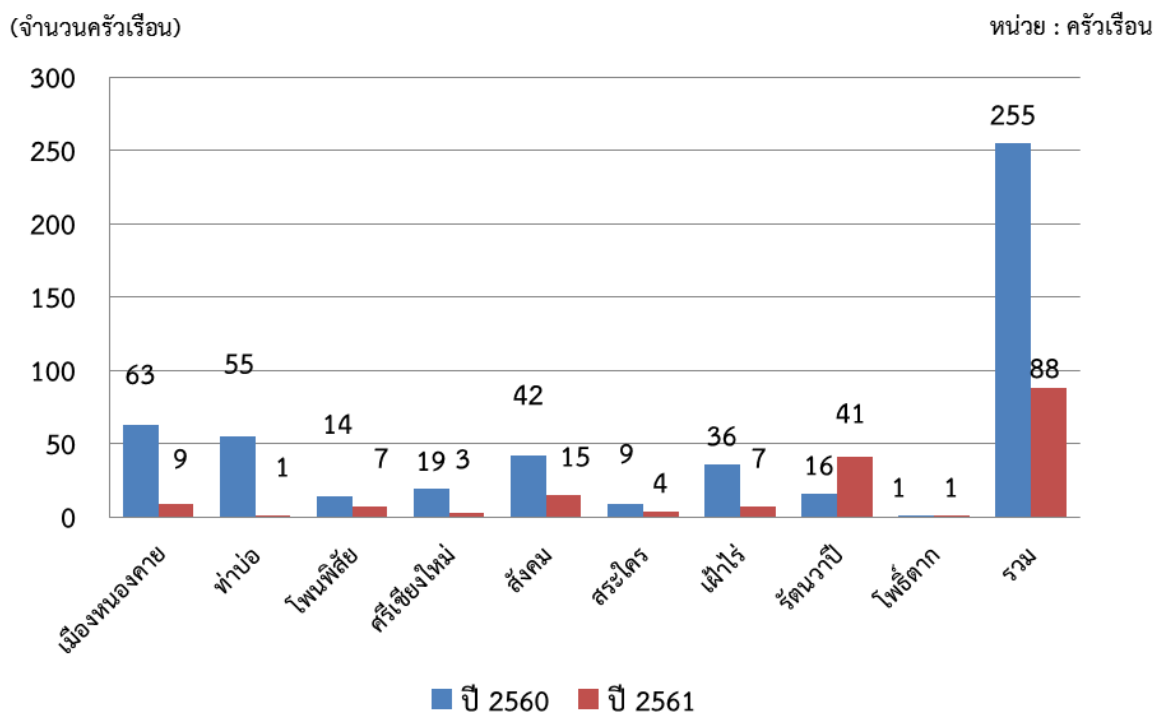
ตัวชี้วัดที่ ๒๙ ผู้ป่วยเรื้อรัง ได้รับการดูแลจากครอบครัว ชุมชน ภาครัฐ หรือเอกชน

เปรียบเทียบจำนวนผู้ป่วยเรื้อรัง ได้ไม่ได้รับการดูแลจากครอบครัว ชุมชน ภาครัฐ หรือเอกชน



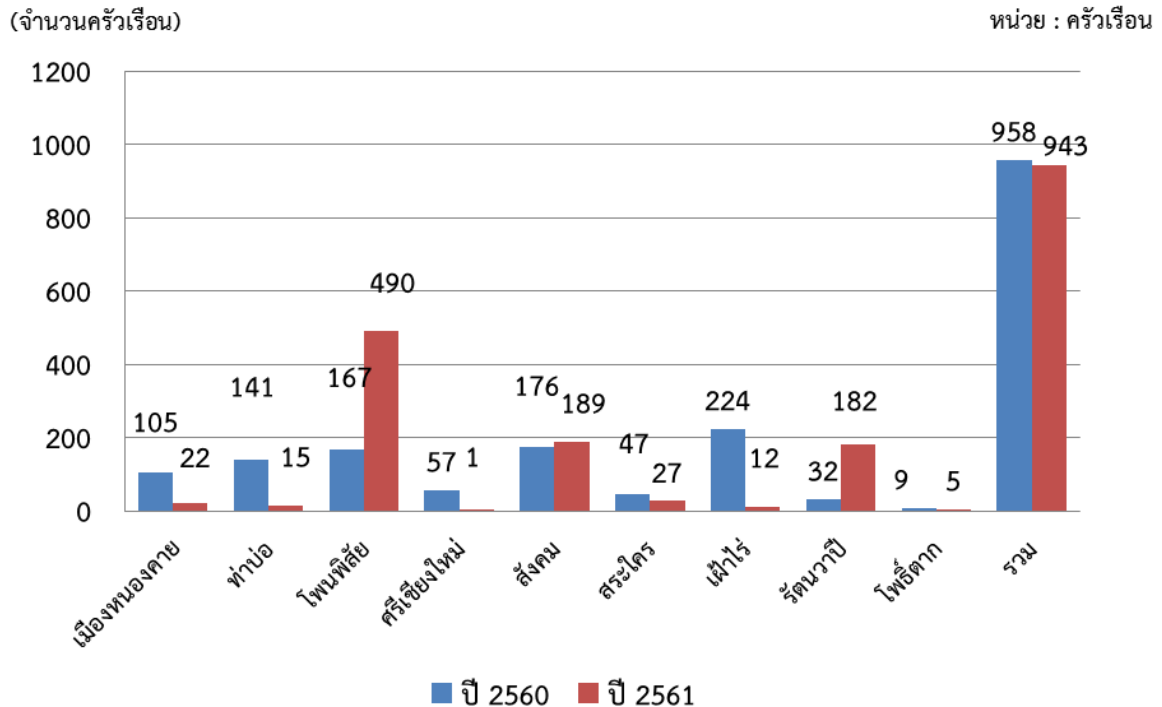
ตัวชี้วัดที่ ๓๐ ครั้วเรือนมีส่วนร่วมทำกิจกรรมสาธารณะเพื่อประโยชน์ของชุมชน หรือท้องถิ่น

เปรียบเทียบจำนวนครั้วเรือนที่ไม่มีส่วนร่วมทำกิจกรรมสาธารณะเพื่อประโยชน์ของชุมชน หรือท้องถิ่น



## ตัวชี้วัดที่ ๓๑ ครอบครัวยุติความอบอุ่น

### เปรียบเทียบจำนวนครอบครัวยุติความอบอุ่น



เครื่องชี้วัดข้อมูลความจำเป็นพื้นฐาน ช่วงแผนพัฒนาเศรษฐกิจ  
และสังคมแห่งชาติ ฉบับที่ 12 (พ.ศ. 2560-2564)

เครื่องชี้วัดข้อมูลความจำเป็นพื้นฐาน ที่ใช้ในการจัดเก็บข้อมูลช่วงแผนพัฒนาเศรษฐกิจ  
และสังคมแห่งชาติ ฉบับที่ 12 (พ.ศ. 2560 - 2564) มี 5 หมวด 31 ตัวชี้วัด ดังนี้

หมวดที่ 1 สุขภาพ	มี	7	ตัวชี้วัด
หมวดที่ 2 สภาพแวดล้อม	มี	7	ตัวชี้วัด
หมวดที่ 3 การศึกษา	มี	5	ตัวชี้วัด
หมวดที่ 4 การมีงานทำและรายได้	มี	4	ตัวชี้วัด
หมวดที่ 5 ค่านิยม	มี	8	ตัวชี้วัด

## ผลคุณภาพชีวิตคนจังหวัดหนองคาย

### จำแนกรายตัวชี้วัด ดังนี้



#### หมวดที่ 1 สุขภาพ มี 7 ตัวชี้วัด

1. เด็กแรกเกิดมีน้ำหนัก 2,500 กรัม ขึ้นไป		
ไม่ผ่านเกณฑ์	อำเภอที่มีครัวเรือนไม่ผ่านเกณฑ์	จำนวนที่ไม่ผ่านเกณฑ์รายอำเภอ
จำนวน 4 คน		
	อำเภอโพนพิสัย	จำนวน 1 คน
	อำเภอสังคม	จำนวน 2 คน
	อำเภอรัตนวาปี	จำนวน 1 คน
จำนวนที่สำรวจทั้งหมด 831 คน ไม่ผ่านเกณฑ์ จำนวน 4 คน คิดเป็นร้อยละ 0.48		

2. เด็กแรกเกิดได้กินนมแม่อย่างเดียวอย่างน้อย 6 เดือนแรกติดต่อกัน		
ไม่ผ่านเกณฑ์	อำเภอที่มีครัวเรือนไม่ผ่านเกณฑ์	จำนวนที่ไม่ผ่านเกณฑ์รายอำเภอ
จำนวน 11 คน		
	อำเภอท่าบ่อ	จำนวน 3 คน
	อำเภอโพนพิสัย	จำนวน 1 คน
	อำเภอสังคม	จำนวน 4 คน
	อำเภอสระใคร	จำนวน 1 คน
	อำเภอรัตนวาปี	จำนวน 2 คน
จำนวนที่สำรวจทั้งหมด 611 คน ไม่ผ่านเกณฑ์ จำนวน 11 คน คิดเป็นร้อยละ 1.80		

### 3. เด็กแรกเกิดถึง 12 ปี ได้รับวัคซีนป้องกันโรคระบาดตามตารางสร้างเสริมภูมิคุ้มกันโรค

ไม่ผ่านเกณฑ์	อำเภอที่มีครัวเรือนไม่ผ่านเกณฑ์	จำนวนที่ไม่ผ่านเกณฑ์รายอำเภอ
จำนวน 9 คน		
	อำเภอพนพิสัย	จำนวน 1 คน
	อำเภอสังขุม	จำนวน 7 คน
	อำเภอรัตนวาปี	จำนวน 1 คน
จำนวนที่สำรวจทั้งหมด 37,726 คน ไม่ผ่านเกณฑ์ จำนวน 9 คน คิดเป็นร้อยละ 0.02		

### 4. ครัวเรือนกินอาหารถูกสุขลักษณะ ปลอดภัย และได้มาตรฐาน

ไม่ผ่านเกณฑ์	อำเภอที่มีครัวเรือนไม่ผ่านเกณฑ์	จำนวนที่ไม่ผ่านเกณฑ์รายอำเภอ
จำนวน 772 ครัวเรือน		
	อำเภอเมือง	จำนวน 95 ครัวเรือน
	อำเภอท่าบ่อ	จำนวน 7 ครัวเรือน
	อำเภอพนพิสัย	จำนวน 204 ครัวเรือน
	อำเภอศรีเชียงใหม่	จำนวน 5 ครัวเรือน
	อำเภอสังขุม	จำนวน 293 ครัวเรือน
	อำเภอสระใคร	จำนวน 29 ครัวเรือน
	อำเภอเฝ้าไร่	จำนวน 51 ครัวเรือน
	อำเภอรัตนวาปี	จำนวน 87 ครัวเรือน
	อำเภอโพธิ์ตาก	จำนวน 1 ครัวเรือน
จำนวนที่สำรวจทั้งหมด 103,419 ครัวเรือน ไม่ผ่านเกณฑ์จำนวน 772 ครัวเรือน คิดเป็นร้อยละ 0.75		

### 5. ครั้วเรือนมีการใช้ยาเพื่อบำบัด บรรเทาอาการเจ็บป่วยเบื้องต้นอย่างเหมาะสม

ไม่ผ่านเกณฑ์	อำเภอที่มีครั้วเรือนไม่ผ่านเกณฑ์	จำนวนที่ไม่ผ่านเกณฑ์รายอำเภอ
จำนวน 834 ครั้วเรือน		
	อำเภอเมือง	จำนวน 91 ครั้วเรือน
	อำเภอท่าบ่อ	จำนวน 1 ครั้วเรือน
	อำเภอโพธิ์ชัย	จำนวน 167 ครั้วเรือน
	อำเภอศรีเชียงใหม่	จำนวน 5 ครั้วเรือน
	อำเภอสังคม	จำนวน 249 ครั้วเรือน
	อำเภอสระใคร	จำนวน 75 ครั้วเรือน
	อำเภอเฝ้าไร่	จำนวน 107 ครั้วเรือน
	อำเภอรัตนวาปี	จำนวน 139 ครั้วเรือน
จำนวนที่สำรวจทั้งหมด 103,419 ครั้วเรือน ไม่ผ่านเกณฑ์จำนวน 834 ครั้วเรือน คิดเป็นร้อยละ0.81		

### 6. คนอายุ 35 ปีขึ้นไป ได้รับการตรวจสุขภาพประจำปี

ไม่ผ่านเกณฑ์	อำเภอที่มีครั้วเรือนไม่ผ่านเกณฑ์	จำนวนที่ไม่ผ่านเกณฑ์รายอำเภอ
จำนวน 1,242 คน		
	อำเภอเมือง	จำนวน 86 คน
	อำเภอท่าบ่อ	จำนวน 95 คน
	อำเภอโพธิ์ชัย	จำนวน 168 คน
	อำเภอศรีเชียงใหม่	จำนวน 27 คน
	อำเภอสังคม	จำนวน 278 คน
	อำเภอสระใคร	จำนวน 69 คน
	อำเภอเฝ้าไร่	จำนวน 2 คน
	อำเภอรัตนวาปี	จำนวน 511 คน
	อำเภอโพธิ์ตาก	จำนวน 8 คน
จำนวนที่สำรวจทั้งหมด 189,368 คน ไม่ผ่านเกณฑ์จำนวน 1,242 คน คิดเป็นร้อยละ 0.66		

### 7. คนอายุ 6 ปีขึ้นไป ออกกำลังกายอย่างน้อยสัปดาห์ละ 3 วัน ๆ ละ 30 นาที

ไม่ผ่านเกณฑ์	อำเภอที่มีครัวเรือนไม่ผ่านเกณฑ์	จำนวนที่ไม่ผ่านเกณฑ์รายอำเภอ
จำนวน 313 คน		
	อำเภอเมือง	จำนวน 60 คน
	อำเภอท่าบ่อ	จำนวน 35 คน
	อำเภอโพธิ์ชัย	จำนวน 52 คน
	อำเภอสังคม	จำนวน 59 คน
	อำเภอสระใคร	จำนวน 40 คน
	อำเภอเฝ้าไร่	จำนวน 6 คน
	อำเภอรัตนวาปี	จำนวน 58 คน
	อำเภอโพธิ์ตาก	จำนวน 4 คน
จำนวนที่สำรวจทั้งหมด 295,195 คน ไม่ผ่านเกณฑ์จำนวน 313 คน คิดเป็นร้อยละ 0.11		



### หมวดที่ 2 สภาพแวดล้อม มี 7 ตัวชี้วัด

### 8. ครัวเรือนมีความมั่นคงในที่อยู่อาศัย และบ้านมีสภาพคงทนถาวร

ไม่ผ่านเกณฑ์	อำเภอที่มีครัวเรือนไม่ผ่านเกณฑ์	จำนวนที่ไม่ผ่านเกณฑ์รายอำเภอ
จำนวน 90 ครัวเรือน		
	อำเภอเมือง	จำนวน 11 ครัวเรือน
	อำเภอท่าบ่อ	จำนวน 1 ครัวเรือน
	อำเภอโพธิ์ชัย	จำนวน 14 ครัวเรือน
	อำเภอสังคม	จำนวน 24 ครัวเรือน
	อำเภอสระใคร	จำนวน 7 ครัวเรือน
	อำเภอรัตนวาปี	จำนวน 32 ครัวเรือน
	อำเภอโพธิ์ตาก	จำนวน 1 ครัวเรือน
จำนวนที่สำรวจทั้งหมด 103,419 ครัวเรือน ไม่ผ่านเกณฑ์จำนวน 90 ครัวเรือน คิดเป็นร้อยละ 0.09		

9. ครั้วเรือนมีน้ำสะอาดสำหรับดื่มและบริโภคเพียงพอตลอดปี อย่างน้อยคนละ 5 ลิตรต่อวัน

ไม่ผ่านเกณฑ์	อำเภอที่มีครั้วเรือนไม่ผ่านเกณฑ์	จำนวนที่ไม่ผ่านเกณฑ์รายอำเภอ
จำนวน 52 ครั้วเรือน		
	อำเภอเมือง	จำนวน 4 ครั้วเรือน
	อำเภอพนทิสัย	จำนวน 1 ครั้วเรือน
	อำเภอสังขุม	จำนวน 23 ครั้วเรือน
	อำเภอสระใคร	จำนวน 9 ครั้วเรือน
	อำเภอเฝ้าไร่	จำนวน 3 ครั้วเรือน
	อำเภอรัตนวาปี	จำนวน 11 ครั้วเรือน
	อำเภอโพธิ์ตาก	จำนวน 3 ครั้วเรือน
จำนวนที่สำรวจทั้งหมด 103,419 ครั้วเรือน ไม่ผ่านเกณฑ์จำนวน 52 ครั้วเรือน คิดเป็นร้อยละ 0.05		

10. ครั้วเรือนมีน้ำใช้เพียงพอตลอดปี อย่างน้อยคนละ 45 ลิตรต่อวัน

ไม่ผ่านเกณฑ์	อำเภอที่มีครั้วเรือนไม่ผ่านเกณฑ์	จำนวนที่ไม่ผ่านเกณฑ์รายอำเภอ
จำนวน 56 ครั้วเรือน		
	อำเภอเมือง	จำนวน 6 ครั้วเรือน
	อำเภอท่าบ่อ	จำนวน 1 ครั้วเรือน
	อำเภอพนทิสัย	จำนวน 3 ครั้วเรือน
	อำเภอสังขุม	จำนวน 23 ครั้วเรือน
	อำเภอสระใคร	จำนวน 9 ครั้วเรือน
	อำเภอเฝ้าไร่	จำนวน 3 ครั้วเรือน
	อำเภอรัตนวาปี	จำนวน 11 ครั้วเรือน
จำนวนที่สำรวจทั้งหมด 103,419 ครั้วเรือน ไม่ผ่านเกณฑ์จำนวน 56 ครั้วเรือน คิดเป็นร้อยละ 0.05		

### 11. ครั้วเรือนมีการจัดบ้านเรือนเป็นระเบียบเรียบร้อย สะอาด และถูกสุขลักษณะ

ไม่ผ่านเกณฑ์	อำเภอที่มีครั้วเรือนไม่ผ่านเกณฑ์	จำนวนที่ไม่ผ่านเกณฑ์รายอำเภอ
จำนวน 1,349 ครั้วเรือน		
	อำเภอเมือง	จำนวน 102 ครั้วเรือน
	อำเภอท่าบ่อ	จำนวน 14 ครั้วเรือน
	อำเภอพนพิสัย	จำนวน 282 ครั้วเรือน
	อำเภอสังคม	จำนวน 425 ครั้วเรือน
	อำเภอสระใคร	จำนวน 108 ครั้วเรือน
	อำเภอเฝ้าไร่	จำนวน 184 ครั้วเรือน
	อำเภอรัตนวาปี	จำนวน 231 ครั้วเรือน
	อำเภอโพธิ์ตาก	จำนวน 3 ครั้วเรือน
จำนวนที่สำรวจทั้งหมด 103,419 ครั้วเรือน ไม่ผ่านเกณฑ์จำนวน 1,349 ครั้วเรือน คิดเป็นร้อยละ 1.30		

### 12. ครั้วเรือนไม่ถูกรบกวนจากมลพิษ

ไม่ผ่านเกณฑ์	อำเภอที่มีครั้วเรือนไม่ผ่านเกณฑ์	จำนวนที่ไม่ผ่านเกณฑ์รายอำเภอ
จำนวน 118 ครั้วเรือน		
	อำเภอเมือง	จำนวน 34 ครั้วเรือน
	อำเภอท่าบ่อ	จำนวน 6 ครั้วเรือน
	อำเภอพนพิสัย	จำนวน 19 ครั้วเรือน
	อำเภอสังคม	จำนวน 15 ครั้วเรือน
	อำเภอรัตนวาปี	จำนวน 44 ครั้วเรือน
จำนวนที่สำรวจทั้งหมด 103,419 ครั้วเรือน ไม่ผ่านเกณฑ์จำนวน 118 ครั้วเรือน คิดเป็นร้อยละ 0.11		

### 13. ครั้วเรือ่นมีการป้องกันอุบัติเหตุและภัยธรรมชาติอย่างถูกวิธี

ไม่ผ่านเกณฑ์	อำเภอที่มีครั้วเรือ่นไม่ผ่านเกณฑ์	จำนวนที่ไม่ผ่านเกณฑ์รายอำเภอ
<b>จำนวน 463 ครั้วเรือ่น</b>		
	อำเภอเมือง	จำนวน 56 ครั้วเรือ่น
	อำเภอท่าบ่อ	จำนวน 5 ครั้วเรือ่น
	อำเภอพนพิสัย	จำนวน 85 ครั้วเรือ่น
	อำเภอศรีเชียงใหม่	จำนวน 26 ครั้วเรือ่น
	อำเภอสังคม	จำนวน 87 ครั้วเรือ่น
	อำเภอสระใคร	จำนวน 28 ครั้วเรือ่น
	อำเภอเฝ้าไร่	จำนวน 45 ครั้วเรือ่น
	อำเภอรัตนวาปี	จำนวน 130 ครั้วเรือ่น
	อำเภอโพธิ์ตาก	จำนวน 1 ครั้วเรือ่น
<b>จำนวนที่สำรวจทั้งหมด 103,419 ครั้วเรือ่น ไม่ผ่านเกณฑ์จำนวน 463 ครั้วเรือ่น คิดเป็นร้อยละ 0.45</b>		

### 14. ครั้วเรือ่นมีความปลอดภัยในชีวิตและทรัพย์สิน

ไม่ผ่านเกณฑ์	อำเภอที่มีครั้วเรือ่นไม่ผ่านเกณฑ์	จำนวนที่ไม่ผ่านเกณฑ์รายอำเภอ
<b>จำนวน 79 ครั้วเรือ่น</b>		
	อำเภอเมือง	จำนวน 22 ครั้วเรือ่น
	อำเภอท่าบ่อ	จำนวน 2 ครั้วเรือ่น
	อำเภอพนพิสัย	จำนวน 9 ครั้วเรือ่น
	อำเภอศรีเชียงใหม่	จำนวน 1 ครั้วเรือ่น
	อำเภอสังคม	จำนวน 10 ครั้วเรือ่น
	อำเภอสระใคร	จำนวน 6 ครั้วเรือ่น
	อำเภอเฝ้าไร่	จำนวน 20 ครั้วเรือ่น
	อำเภอรัตนวาปี	จำนวน 8 ครั้วเรือ่น
	อำเภอโพธิ์ตาก	จำนวน 1 ครั้วเรือ่น
<b>จำนวนที่สำรวจทั้งหมด 103,419 ครั้วเรือ่น ไม่ผ่านเกณฑ์จำนวน 79 ครั้วเรือ่น คิดเป็นร้อยละ 0.08</b>		



### หมวดที่ 3 การศึกษา มี 5 ตัวชี้วัด

15. เด็กอายุ 3 - 5 ปี ได้รับการเลี้ยงดูเตรียมความพร้อมก่อนวัยเรียน		
ไม่ผ่านเกณฑ์	อำเภอที่มีครัวเรือนไม่ผ่านเกณฑ์	จำนวนที่ไม่ผ่านเกณฑ์รายอำเภอ
จำนวน 4 คน		
	อำเภอศรีเชียงใหม่	จำนวน 1 คน
	อำเภอสังคม	จำนวน 2 คน
	อำเภอรัตนวาปี	จำนวน 1 คน
จำนวนที่สำรวจทั้งหมด 8,827 คน ไม่ผ่านเกณฑ์จำนวน 4 คน คิดเป็นร้อยละ 0.05		

16. เด็กอายุ 6-14 ปี ได้รับการศึกษาภาคบังคับ		
ไม่ผ่านเกณฑ์	อำเภอที่มีครัวเรือนไม่ผ่านเกณฑ์	จำนวนที่ไม่ผ่านเกณฑ์รายอำเภอ
จำนวน 1,528 คน		
	อำเภอเมือง	จำนวน 362 คน
	อำเภอท่าบ่อ	จำนวน 492 คน
	อำเภอโพนพิสัย	จำนวน 667 คน
	อำเภอรัตนวาปี	จำนวน 1 คน
	อำเภอโพธิ์ตาก	จำนวน 6 คน
จำนวนที่สำรวจทั้งหมด 32,527 คน ไม่ผ่านเกณฑ์จำนวน 1,528 คน คิดเป็นร้อยละ 4.70		

17. เด็กจบชั้น ม.3 ได้เรียนต่อชั้น ม.4 หรือเทียบเท่า		
ไม่ผ่านเกณฑ์	อำเภอที่มีครัวเรือนไม่ผ่านเกณฑ์	จำนวนที่ไม่ผ่านเกณฑ์รายอำเภอ
จำนวน 31 คน		
	อำเภอเมือง	จำนวน 3 คน
	อำเภอท่าบ่อ	จำนวน 1 คน
	อำเภอโพนพิสัย	จำนวน 1 คน
	อำเภอศรีเชียงใหม่	จำนวน 1 คน

อำเภอสังขม	จำนวน 10 คน
อำเภอสระใคร	จำนวน 4 คน
อำเภอเฝ้าไร่	จำนวน 3 คน
อำเภอรัตนวาปี	จำนวน 8 คน
จำนวนที่สำรวจทั้งหมด 546 คน ไม่ผ่านเกณฑ์จำนวน 31 คน คิดเป็นร้อยละ 5.68	

18. คนในครัวเรือนที่จบการศึกษาภาคบังคับ 9 ปี ที่ไม่ได้เรียนต่อและยังไม่มีงานทำ ได้รับการฝึกอบรมอาชีพ

ไม่มีอำเภอใดที่มีครัวเรือนไม่ผ่านเกณฑ์

19. คนอายุ 15 - 59 ปี อ่าน เขียนภาษาไทย และคิดเลขอย่างง่ายได้

ไม่ผ่านเกณฑ์	อำเภอที่มีครัวเรือนไม่ผ่านเกณฑ์	จำนวนที่ไม่ผ่านเกณฑ์รายอำเภอ
จำนวน 301 คน		
	อำเภอเมือง	จำนวน 38 คน
	อำเภอท่าบ่อ	จำนวน 2 คน
	อำเภอโพธิ์ชัย	จำนวน 65 คน
	อำเภอสังขม	จำนวน 89 คน
	อำเภอสระใคร	จำนวน 93 คน
	อำเภอเฝ้าไร่	จำนวน 8 คน
	อำเภอรัตนวาปี	จำนวน 5 คน
	อำเภอโพธิ์ตาก	จำนวน 1 คน
จำนวนที่สำรวจทั้งหมด 205,526 คน ไม่ผ่านเกณฑ์จำนวน 301 คน คิดเป็นร้อยละ 0.15		



#### หมวดที่ 4 การมีงานทำและรายได้ มี 4 ตัวชี้วัด

20. คนอายุ 15 - 59 ปีมีอาชีพและรายได้		
ไม่ผ่านเกณฑ์	อำเภอที่มีครัวเรือนไม่ผ่านเกณฑ์	จำนวนที่ไม่ผ่านเกณฑ์รายอำเภอ
จำนวน 1,063 คน		
	อำเภอเมือง	จำนวน 274 คน
	อำเภอท่าบ่อ	จำนวน 1 คน
	อำเภอโพธิ์ชัย	จำนวน 166 คน
	อำเภอศรีเชียงใหม่	จำนวน 0 คน
	อำเภอสังคม	จำนวน 226 คน
	อำเภอสระใคร	จำนวน 104 คน
	อำเภอเฝ้าไร่	จำนวน 85 คน
	อำเภอรัตนวาปี	จำนวน 199 คน
	อำเภอโพธิ์ตาก	จำนวน 13 คน
จำนวนที่สำรวจทั้งหมด 183,000 คน ไม่ผ่านเกณฑ์จำนวน 1,063 คน คิดเป็นร้อยละ 0.58		

21. คนอายุ 60 ปี ขึ้นไป มีอาชีพและมีรายได้		
ไม่ผ่านเกณฑ์	อำเภอที่มีครัวเรือนไม่ผ่านเกณฑ์	จำนวนที่ไม่ผ่านเกณฑ์รายอำเภอ
จำนวน 1,250 คน		
	อำเภอเมือง	จำนวน 373 คน
	อำเภอท่าบ่อ	จำนวน 29 คน
	อำเภอโพธิ์ชัย	จำนวน 160 คน
	อำเภอศรีเชียงใหม่	จำนวน 10 คน
	อำเภอสังคม	จำนวน 212 คน
	อำเภอสระใคร	จำนวน 116 คน
	อำเภอเฝ้าไร่	จำนวน 155 คน
	อำเภอรัตนวาปี	จำนวน 188 คน
	อำเภอโพธิ์ตาก	จำนวน 7 คน

จำนวนที่สำรวจทั้งหมด 57,549 คน ไม่ผ่านเกณฑ์จำนวน 1,250 คน คิดเป็นร้อยละ 2.17

## 22. รายได้เฉลี่ยของครัวเรือนต่อปี

ไม่ผ่านเกณฑ์	อำเภอที่มีครัวเรือนไม่ผ่านเกณฑ์	จำนวนที่ไม่ผ่านเกณฑ์รายอำเภอ
จำนวน 384 ครัวเรือน		
	อำเภอเมือง	จำนวน 102 ครัวเรือน
	อำเภอท่าบ่อ	จำนวน 45 ครัวเรือน
	อำเภอพนพิสัย	จำนวน 161 ครัวเรือน
	อำเภอศรีเชียงใหม่	จำนวน 11 ครัวเรือน
	อำเภอสระใคร	จำนวน 7 ครัวเรือน
	อำเภอเฝ้าไร่	จำนวน 17 ครัวเรือน
	อำเภอรัตนวาปี	จำนวน 22 ครัวเรือน
	อำเภอโพธิ์ตาก	จำนวน 19 ครัวเรือน
จำนวนที่สำรวจทั้งหมด 103,419 ครัวเรือน		
ไม่ผ่านเกณฑ์จำนวน 384 ครัวเรือน คิดเป็นร้อยละ 0.37		

## 23. ครัวเรือนมีการเก็บออมเงิน

ไม่ผ่านเกณฑ์	อำเภอที่มีครัวเรือนไม่ผ่านเกณฑ์	จำนวนที่ไม่ผ่านเกณฑ์รายอำเภอ
จำนวน 18,481 ครัวเรือน		
	อำเภอเมือง	จำนวน 8,654 ครัวเรือน
	อำเภอท่าบ่อ	จำนวน 2,170 ครัวเรือน
	อำเภอพนพิสัย	จำนวน 3,255 ครัวเรือน
	อำเภอสังคม	จำนวน 1,806 ครัวเรือน
	อำเภอสระใคร	จำนวน 9 ครัวเรือน
	อำเภอเฝ้าไร่	จำนวน 1,243 ครัวเรือน
	อำเภอรัตนวาปี	จำนวน 1,336 ครัวเรือน
	อำเภอโพธิ์ตาก	จำนวน 8 ครัวเรือน
จำนวนที่สำรวจทั้งหมด 103,419 ครัวเรือน		

ไม่ผ่านเกณฑ์จำนวน 18,481 ครั้วเรือน คิดเป็นร้อยละ 17.87



**หมวดที่ 5 ค่านิยม มี 8 ตัวชี้วัด**

24. คนในครัวเรือน ไม่ดื่มสุรา		
ไม่ผ่านเกณฑ์	อำเภอที่มีครัวเรือนไม่ผ่านเกณฑ์	จำนวนที่ไม่ผ่านเกณฑ์รายอำเภอ
จำนวน 20,637 คน		
	อำเภอเมือง	จำนวน 3,331 คน
	อำเภอท่าบ่อ	จำนวน 3,591 คน
	อำเภอพนพิสัย	จำนวน 4,174 คน
	อำเภอศรีเชียงใหม่	จำนวน 359 คน
	อำเภอสังคม	จำนวน 2,102 คน
	อำเภอสระใคร	จำนวน 2,125 คน
	อำเภอเฝ้าไร่	จำนวน 2,701 คน
	อำเภอรัตนวาปี	จำนวน 2,189 คน
	อำเภอโพธิ์ตาก	จำนวน 71 คน
<b>จำนวนที่สำรวจทั้งหมด 308,051 ครั้วเรือน</b> <b>ไม่ผ่านเกณฑ์จำนวน 20,637 ครั้วเรือน คิดเป็นร้อยละ 6.70</b>		

25. คนในครัวเรือน ไม่สูบบุหรี่		
ไม่ผ่านเกณฑ์	อำเภอที่มีครัวเรือนไม่ผ่านเกณฑ์	จำนวนที่ไม่ผ่านเกณฑ์รายอำเภอ
จำนวน 18,037 คน		
	อำเภอเมือง	จำนวน 2,858 คน
	อำเภอท่าบ่อ	จำนวน 2,781 คน
	อำเภอพนพิสัย	จำนวน 3,222 คน
	อำเภอศรีเชียงใหม่	จำนวน 348 คน
	อำเภอสังคม	จำนวน 2,088 คน
	อำเภอสระใคร	จำนวน 2,036 คน
	อำเภอเฝ้าไร่	จำนวน 2,664 คน

อำเภอรัตนวาปี	จำนวน 1,899 คน
อำเภอโพธิ์ตาก	จำนวน 142 คน
<b>จำนวนที่สำรวจทั้งหมด 308,051 คน</b>	
<b>ไม่ผ่านเกณฑ์จำนวน 18,037 คน คิดเป็นร้อยละ 5.86</b>	

<b>26. คนอายุ 6 ปีขึ้นไป ปฏิบัติกิจกรรมทางศาสนาอย่างน้อย สัปดาห์ละ 1 ครั้ง</b>		
<b>ไม่ผ่านเกณฑ์</b>	<b>อำเภอที่มีครัวเรือนไม่ผ่านเกณฑ์</b>	<b>จำนวนที่ไม่ผ่านเกณฑ์รายอำเภอ</b>
<b>จำนวน 401 คน</b>		
	อำเภอเมือง	จำนวน 12 คน
	อำเภอท่าบ่อ	จำนวน 2 คน
	อำเภอโพธิ์ชัย	จำนวน 153 คน
	อำเภอสังคม	จำนวน 94 คน
	อำเภอสระใคร	จำนวน 75 คน
	อำเภอเฝ้าไร่	จำนวน 1 คน
	อำเภอรัตนวาปี	จำนวน 65 คน
<b>จำนวนที่สำรวจทั้งหมด 295,195 คน ไม่ผ่านเกณฑ์จำนวน 401 คน คิดเป็นร้อยละ 0.14</b>		

<b>27. ผู้สูงอายุ ได้รับการดูแลจากครอบครัว ชุมชน ภาครัฐ หรือภาคเอกชน</b>		
<b>ไม่ผ่านเกณฑ์</b>	<b>อำเภอที่มีครัวเรือนไม่ผ่านเกณฑ์</b>	<b>จำนวนที่ไม่ผ่านเกณฑ์รายอำเภอ</b>
<b>จำนวน 21 คน</b>		
	อำเภอเมือง	จำนวน 3 คน
	อำเภอสังคม	จำนวน 6 คน
	อำเภอสระใคร	จำนวน 9 คน
	อำเภอเฝ้าไร่	จำนวน 1 คน
	อำเภอรัตนวาปี	จำนวน 2 คน
<b>จำนวนที่สำรวจทั้งหมด 57,842 คน ไม่ผ่านเกณฑ์จำนวน 21 คน คิดเป็นร้อยละ 0.04</b>		

28. ผู้พิการ ได้รับการดูแลจากครอบครัว ชุมชน ภาครัฐหรือเอกชน		
ไม่ผ่านเกณฑ์	อำเภอที่มีครัวเรือนไม่ผ่านเกณฑ์	จำนวนที่ไม่ผ่านเกณฑ์รายอำเภอ
จำนวน 1 คน		
	อำเภอสังขม	จำนวน 1 คน
จำนวนที่สำรวจทั้งหมด 3,124 คน ไม่ผ่านเกณฑ์จำนวน 1 คน คิดเป็นร้อยละ 0.03		

29. ผู้ป่วยโรคเรื้อรัง ได้รับการดูแลจากครอบครัว ชุมชน ภาครัฐ หรือเอกชน		
ไม่ผ่านเกณฑ์	อำเภอที่มีครัวเรือนไม่ผ่านเกณฑ์	จำนวนที่ไม่ผ่านเกณฑ์รายอำเภอ
จำนวน 1 คน		
	อำเภอสระใคร	จำนวน 1 คน
จำนวนที่สำรวจทั้งหมด 5,282 คน ไม่ผ่านเกณฑ์จำนวน 1 คน คิดเป็นร้อยละ 0.02		

30. ครัวเรือนมีส่วนร่วมทำกิจกรรมสาธารณะเพื่อประโยชน์ของชุมชน หรือท้องถิ่น		
ไม่ผ่านเกณฑ์	อำเภอที่มีครัวเรือนไม่ผ่านเกณฑ์	จำนวนที่ไม่ผ่านเกณฑ์รายอำเภอ
จำนวน 88 ครัวเรือน		
	อำเภอเมือง	จำนวน 9 ครัวเรือน
	อำเภอท่าบ่อ	จำนวน 1 ครัวเรือน
	อำเภอโพธิ์สัย	จำนวน 7 ครัวเรือน
	อำเภอศรีเชียงใหม่	จำนวน 3 ครัวเรือน
	อำเภอสังขม	จำนวน 15 ครัวเรือน
	อำเภอสระใคร	จำนวน 4 ครัวเรือน
	อำเภอเฝ้าไร่	จำนวน 7 ครัวเรือน
	อำเภอรัตนวาปี	จำนวน 41 ครัวเรือน
	อำเภอโพธิ์ตาก	จำนวน 1 ครัวเรือน
จำนวนที่สำรวจทั้งหมด 103,419 ครัวเรือน ไม่ผ่านเกณฑ์จำนวน 88 ครัวเรือน คิดเป็นร้อยละ 0.09		

31. ครอบครัวยุคใหม่มีความอบอุ่น		
ไม่ผ่านเกณฑ์	อำเภอที่มีครัวเรือนไม่ผ่านเกณฑ์	จำนวนที่ไม่ผ่านเกณฑ์รายอำเภอ
จำนวน 943 ครัวเรือน		
	อำเภอเมือง	จำนวน 22 ครัวเรือน
	อำเภอท่าบ่อ	จำนวน 15 ครัวเรือน
	อำเภอโพธิ์ชัย	จำนวน 490 ครัวเรือน
	อำเภอศรีเชียงใหม่	จำนวน 1 ครัวเรือน
	อำเภอสังคม	จำนวน 189 ครัวเรือน
	อำเภอสระใคร	จำนวน 27 ครัวเรือน
	อำเภอเฝ้าไร่	จำนวน 12 ครัวเรือน
	อำเภอรัตนวาปี	จำนวน 182 ครัวเรือน
	อำเภอโพธิ์ตาก	จำนวน 5 ครัวเรือน
จำนวนที่สำรวจทั้งหมด 103,419 ครัวเรือน ไม่ผ่านเกณฑ์จำนวน 943 ครัวเรือน คิดเป็นร้อยละ 0.91		

### ข้อเสนอแนะ

๑. ควรนำข้อมูลไปใช้ในการวางแผนพัฒนา ตั้งแต่ระดับ ครัวเรือน หมู่บ้าน ตำบล อำเภอ และจังหวัด
๒. ควรส่งเสริมกระบวนการมีส่วนร่วมในการจัดเก็บข้อมูลมากขึ้น ทั้งภาครัฐ และเอกชน
๓. ควรมีการนำข้อมูลไปใช้อย่างแพร่หลาย เพราะสามารถแก้ปัญหาประชาชนได้ตรงจุด
๔. คณะทำงานจัดเก็บข้อมูลทุกระดับต้องให้ความสำคัญกับระบบอย่างจริงจัง
๕. ในระดับตำบล อปท. ต้องเพิ่มบทบาทการวิเคราะห์ และเผยแพร่ข้อมูล ให้ประชาชนทราบเมื่อดำเนินการเสร็จแล้ว
๖. กำหนดกระบวนการรับรองคุณภาพของข้อมูลทุกขั้นตอน
๗. องค์กรปกครองส่วนท้องถิ่นควรให้การสนับสนุนการบริหารการจัดเก็บข้อมูลอย่างจริงจัง

# ประมวลภาพการบริหารการจัดเก็บข้อมูลความจำเป็นพื้นฐาน(จปฐ.)

จังหวัดหนองคาย ปี 2561





## คณะผู้จัดทำ

### ที่ปรึกษา

นายรณชัย จิตรวิเศษ

นายจรัสศักดิ์ ศรีคชา

นางชะตา ธูลีจันทร์

ผู้ว่าราชการจังหวัดหนองคาย

รองผู้ว่าราชการจังหวัดหนองคาย

พัฒนาการจังหวัดหนองคาย

### ผู้ให้คำแนะนำ

นางสาวบุศรารวรรณ เรืองช่อ

นายมนัส สมณะ

หัวหน้ากลุ่มงานสารสนเทศการพัฒนาชุมชน

หัวหน้าฝ่ายอำนวยการ

### รวบรวม วิเคราะห์ และเขียนรายงาน

นายบุญเลิศ ป่าเชื้อ

นางสาวสร้อยญา ตูลาพันธ์

นายชาติรี นรทัต

นายธีรฉัตร เทียมทอง

นักวิชาการพัฒนาชุมชนชำนาญการ

(ผู้ช่วยหัวหน้ากลุ่มงานสารสนเทศการพัฒนาชุมชน)

นักวิชาการพัฒนาชุมชนชำนาญการ

(ผู้ช่วยหัวหน้ากลุ่มงานสารสนเทศการพัฒนาชุมชน)

นักวิชาการพัฒนาชุมชนชำนาญการ

(ผู้ช่วยหัวหน้ากลุ่มงานยุทธศาสตร์การพัฒนาชุมชน)

นักวิชาการพัฒนาชุมชนปฏิบัติการ

### พิมพ์/พิสูจน์อักษร/ออกแบบปก

นายธีรฉัตร เทียมทอง

นักวิชาการพัฒนาชุมชนปฏิบัติการ



สำนักงานพัฒนาชุมชนจังหวัดหนองคาย