



รายงานคุณภาพชีวิต ของคนหนองคาย ปี 2562



จากข้อมูลความจำเป็นพื้นฐาน (จปฐ.) และข้อมูลพื้นฐานระดับหมู่บ้าน (กชช. 2ค) ปี 2562
โดย สำนักงานพัฒนาชุมชนจังหวัดหนองคาย เป็นผู้ประสานข้อมูล



ประมวลสรุป

พระราชกระแสของสมเด็จพระกนิษฐาธิราชเจ้า กรมสมเด็จพระเทพรัตนราชสุดาฯ สยามบรมราชกุมารี
ในวโรกาสที่ทรงพระกรุณาโปรดเกล้าฯ ให้คณะกรรมการอำนวยการ
งานพัฒนาคุณภาพชีวิตของประชาชน (พชช.) และเจ้าหน้าที่
เข้าเฝ้าถวายรายงานคุณภาพชีวิตของคนไทย



การดำเนินงานพัฒนา แต่ก่อนใช้วัดด้วยสายตาบ้าง เผล่ไปตามความคิดเห็น ที่ไม่เป็นเชิงสถิติบ้าง
ทำไปเรื่อย ๆ บ้าง แต่ตอนนี้ทางราชการมีการสำรวจข้อมูล จปฐ. เป็นข้อมูลที่คิดว่าในขณะนี้ดีที่สุดแล้ว
ดีในการเป็นฐานให้เริ่มต้นแก้ไขปัญหา เป็นข้อมูลที่ง่าย และเห็นด้วยที่มีการสำรวจข้อมูล จปฐ.
มีการวัดเพื่อให้เห็นปัญหา ซึ่งเมื่อรู้ปัญหาแล้ว จะได้มีการแก้ไข สำหรับการวัดนั้นจะตรงหรือไม่ตรง
แน่นอนต้องมีการผิดพลาดบ้าง ก็ไม่น่าจะเป็นปัญหาใหญ่ ขอให้มีความช่วยเหลือให้ฝ่ายรัฐเข้าไปหาชาวบ้าน
ได้ทราบปัญหาของชาวบ้านบ้าง เมื่อเราทำจริง สำรวจจริงแล้ว จะทำให้พบกับบุคคลที่ควรสงเคราะห์
หรือทำให้พบปัญหา และเมื่อพบปัญหาแล้วจะแก้ไขอย่างไรเป็นสิ่งซึ่งจะตามมา

หลักการพัฒนาที่ควรคำนึงถึงคือ ช่วยเขาเพื่อให้เขาช่วยตัวเองได้ การให้คำแนะนำเพื่อให้ชาวบ้าน
ได้เรียนรู้วิธีการแก้ไขปัญหาด้วยตนเองจึงเป็นสิ่งสำคัญ



(ได้รับพระราชทานพระราชนุญาต ตามหนังสือสำนักพระราชเลขานุการ ที่ รล ๐๐๓๗/๐๐๕๒๗ ลงวันที่ ๒๙ ตุลาคม ๒๕๓๔)

คำนำ

เอกสารรายงานคุณภาพชีวิตคนจังหวัดหนองคาย ปี ๒๕๖๒ ฉบับนี้ เป็นการนำเสนอผลการจัดเก็บข้อมูลความจำเป็นพื้นฐาน (จปฐ.) ของรอบปีที่ผ่านมา (ปี ๒๕๖๑) จากครัวเรือนที่มีผู้อาศัยอยู่จริง ทั้งในเขตชนบท และเขตเมือง ในรูปแบบการรายงานผลคุณภาพชีวิตของคนจังหวัดหนองคาย ทำให้ทราบถึงคุณภาพชีวิตของประชาชนในภาพรวมในทุกระดับของประเทศ โดยมีเครื่องมือในการวัดผลคุณภาพชีวิตจำนวน ๕ หมวด ๓๑ ตัวชี้วัด ซึ่งตัวชี้วัดที่ไม่ผ่านเกณฑ์ คือ ปัญหาที่ทุกคนในครัวเรือนต้องร่วมกันแก้ไข เพราะเป็นเรื่องที่ทุกคนในครัวเรือนสามารถช่วยแก้ไขได้ด้วยตนเอง สำหรับตัวชี้วัดที่ไม่ผ่านเกณฑ์เป็นจำนวนมากในภาพรวมระดับหมู่บ้าน/ชุมชน ตำบล อำเภอ เป็นภารกิจของทุกภาคส่วนที่เกี่ยวข้องในแต่ละระดับต้องนำไปใช้ในการวางแผนเพื่อแก้ไขปัญหาและพัฒนาคุณภาพชีวิตของประชาชนให้ดียิ่งขึ้น

สำนักงานพัฒนาชุมชนจังหวัดหนองคาย ในฐานะฝ่ายเลขานุการคณะทำงานบริหารการจัดเก็บข้อมูลพื้นฐาน จังหวัดหนองคาย หวังเป็นอย่างยิ่งว่าเอกสาร “รายงานคุณภาพชีวิตคนจังหวัดหนองคาย ปี ๒๕๖๒” ฉบับนี้ จะเป็นประโยชน์ต่อทุกภาคส่วนที่เกี่ยวข้อง ทั้งภาครัฐ ภาคเอกชน องค์กรปกครองส่วนท้องถิ่น กลุ่ม/องค์กร นิสิต/นักศึกษา และประชาชน ที่จะนำไปใช้ประโยชน์ในการกำหนดนโยบาย การวางแผน การจัดทำโครงการอนุมัติโครงการ/งบประมาณ การลงทุนทางธุรกิจ การทำกิจกรรมความรับผิดชอบต่อสังคม การศึกษาวิจัย และการติดตามประเมินผล เพื่อการพัฒนาคุณภาพชีวิตของคนหนองคายให้ดียิ่งขึ้นต่อไป

สำนักงานพัฒนาชุมชนจังหวัดหนองคาย

มิถุนายน ๒๕๖๒

สารบัญ

	หน้า
ประมวลสรุปพระราชกระแส สมเด็จพระกนิษฐาธิราชเจ้า กรมสมเด็จพระเทพรัตนราชสุดาฯ สยามบรมราชกุมารี	ก
คำนำ	ข
ส่วนที่ ๑ บทสรุปสำหรับผู้บริหาร	๑
ส่วนที่ ๒ ข้อมูลความจำเป็นพื้นฐาน (จปฐ.)	๓
ส่วนที่ ๓ ข้อมูลพื้นฐานระดับหมู่บ้าน (กชช.๒ค)	๓๓
ภาคผนวก	๔๐
สรุปผลการจัดเก็บข้อมูลความจำเป็นพื้นฐาน (จปฐ.) ปี ๒๕๖๒	๔๑
ภาพกิจกรรมการบริหารจัดเก็บ จปฐ. จังหวัดหนองคาย	๔๓
คณะผู้จัดทำ	๔๔

ส่วนที่ ๑ บทสรุปสำหรับผู้บริหาร

ช่วงแผนพัฒนาเศรษฐกิจและสังคมแห่งชาติฉบับที่ ๑๒ (พ.ศ. ๒๕๖๒-๒๕๖๔) คณะกรรมการอำนวยการงานพัฒนาคุณภาพชีวิตของประชาชน (พชช.) ได้กำหนดเครื่องชี้วัดและแบบสอบถามข้อมูลความจำเป็นพื้นฐาน (จปฐ.) มี ๕ หมวด ๓๓ ตัวชี้วัด และข้อมูลพื้นฐานระดับหมู่บ้าน (กชช. ๒ค) มี ๗ หมวด ๓๓ ตัวชี้วัด ผลการจัดเก็บข้อมูลฯ ดังนี้

๑. สรุปผลการจัดเก็บข้อมูลความจำเป็นพื้นฐาน (จปฐ.) ปี ๒๕๖๒ จาก ๙ อำเภอ ๖๗ ตำบล/อปท. ๗๕๙ หมู่บ้าน/ชุมชน ดังนี้

๑.๑ ประชากรจังหวัดหนองคายที่อาศัยอยู่จริง ไม่น้อยกว่า ๖ เดือน จำนวน ๓๐๐,๑๙๘ คน แยกเป็นเพศชาย ๑๕๒,๑๕๒ คน คิดเป็นร้อยละ ๔๙.๐๕ เพศหญิง ๑๔๘,๐๔๖ คน คิดเป็นร้อยละ ๕๐.๙๕ อำเภอเมืองหนองคาย มีประชากรมากที่สุด จำนวน ๘๒,๗๖๙ คน รองลงมาคือ อำเภอโพนพิสัย จำนวน ๖๑,๘๗๖ คน และอำเภอท่าบ่อ จำนวน ๔๘,๗๐๑ คน ตามลำดับ สำหรับอำเภอโพธิ์ตาก มีจำนวนครัวเรือนและประชากรเบาบางที่สุด จำนวน ๓,๒๕๑ ครัวเรือน ๘,๙๕๑ คน

๑.๒ ประชากรจังหวัดหนองคายส่วนมากมีช่วงอายุ ๓๕ ปี - ๔๙ ปี จำนวน ๗๕,๗๘๗ คน คิดเป็นร้อยละ ๒๔.๘๓ รองลงมาเป็นผู้ที่มีอายุ ๖๐ ปี ขึ้นไป จำนวน ๖๒,๓๒๖ คน คิดเป็นร้อยละ ๒๐.๐๙ และผู้ที่มีอายุ ๕๐ ปี - ๕๙ ปี จำนวน ๕๔,๘๘๙ คน คิดเป็นร้อยละ ๑๗.๖๙ ตามลำดับ

๑.๓ ประชากรจังหวัดหนองคายส่วนมาก จบการศึกษาระดับประถมฯ (ป.๔, ป.๗, ป.๖) จำนวน ๑๖๓,๖๓๓ คน คิดเป็นร้อยละ ๕๒.๗๖ รองลงมาจบการศึกษาระดับมัธยมศึกษาตอนต้น (มศ.๑-๓ หรือ ม.๑-๓) จำนวน ๕๑,๓๑๕ คน คิดเป็นร้อยละ ๑๖.๕๔ และจบการศึกษาระดับมัธยมศึกษาตอนปลาย (มศ. ๔-๕ หรือ ม.๔-๖ หรือ ปวช.) จำนวน ๓๙,๖๖๗ คน คิดเป็นร้อยละ ๑๒.๗๙ และในส่วนที่จบปริญญาตรี หรือเทียบเท่า จำนวน ๑๗,๘๘๐ คน คิดเป็นร้อยละ ๕.๕๔

๑.๔ ประเภทอาชีพที่คนจังหวัดหนองคาย ประกอบอาชีพ มากที่สุดคือ อาชีพเกษตร-ทำนา จำนวน ๘๘,๒๕๘ คน คิดเป็นร้อยละ ๒๘.๔๕ รองลงมาคือ อาชีพรับจ้างทั่วไป จำนวน ๘๓,๕๓๙ คน คิดเป็นร้อยละ ๒๖.๙๓ โดยมีประชากรที่กำลังศึกษา จำนวน ๖๑,๙๑๗ คน คิดเป็นร้อยละ ๑๙.๙๖ และมีอาชีพค้าขาย จำนวน ๑๗,๕๕๒ คน คิดเป็นร้อยละ ๕.๖๖

๑.๕ คนจังหวัดหนองคาย ส่วนใหญ่นับถือศาสนาพุทธ จำนวน ๓๐๘,๘๑๑ คน คิดเป็นร้อยละ ๙๙.๕๕ รองลงมาคือ ศาสนาคริสต์ จำนวน ๑,๓๒๓ คน คิดเป็นร้อยละ ๐.๔๓ ศาสนาอิสลาม จำนวน ๓๘ คน คิดเป็นร้อยละ ๐.๐๑ และอื่น ๆ จำนวน ๒๔ คน คิดเป็นร้อยละ ๐.๐๑

๑.๖ รายได้เฉลี่ยของคนจังหวัดหนองคาย ปี ๒๕๖๒ จำนวน ๗๕,๔๘๘.๑๐ บาทต่อคนต่อปี ซึ่งอำเภอท่าบ่อ มีรายได้เฉลี่ยต่อคนต่อปีสูงสุด จำนวน ๘๔,๗๔๗.๒๘ บาทต่อคนต่อปี และอำเภอโพธิ์ตาก มีรายได้เฉลี่ยต่อคนต่อปีต่ำที่สุด จำนวน ๖๕,๑๗๓.๘๗บาทต่อคนต่อปี

๑.๗ รายจ่ายเฉลี่ยของคนจังหวัดหนองคาย ปี ๒๕๖๒ รายจ่ายเฉลี่ยต่อคนต่อปี ๔๒,๕๓๗.๔๓ บาท อำเภอที่มีรายจ่ายเฉลี่ยต่อคนต่อปี สูงที่สุด ๓ ลำดับแรก ได้แก่ อำเภอท่าบ่อ จำนวน ๔๙,๓๓๙.๙๓ บาท รองลงมาคืออำเภอศรีเชียงใหม่ จำนวน ๔๖,๓๗๓.๕๑ บาท และอำเภอโพธิ์ตาก จำนวน ๔๔,๘๗๒.๖๑ บาท ตามลำดับ เมื่อวิเคราะห์แหล่งค่าใช้จ่ายทั้งหมด ส่วนใหญ่จะใช้จ่ายในการอุปโภคบริโภคที่จำเป็น สูงถึง ๕๖,๘๘๒.๙๓ บาท ต่อปี และเป็นค่าใช้จ่ายเกี่ยวกับต้นทุนการผลิต จำนวน ๓๒,๘๖๔.๑๒ บาทต่อปี

๑.๘ ระดับความสุขของคนในครัวเรือน จากการสำรวจข้อมูล จปฐ. พบว่า คนจังหวัดหนองคาย มีระดับความสุขเฉลี่ยของคนในครัวเรือน ๘.๔๕ จากคะแนนเต็ม ๑๐ อำเภอที่มีระดับความสุขเฉลี่ยสูงสุด คือ อำเภอศรีเชียงใหม่ ๘.๘๗ และอำเภอที่มีระดับความสุขเฉลี่ยน้อยที่สุด คือ อำเภอโพนพิสัย ๘.๒๕

๑.๙ จำนวนครัวเรือนที่มีรายได้เฉลี่ยต่ำกว่า ๓๘,๐๐๐ บาท/คน/ปี จากการสำรวจทั้งสิ้น ๑๐๔,๒๔๕ ครัวเรือน พบว่า มีครัวเรือนที่มีรายได้เฉลี่ยต่ำกว่า ๓๘,๐๐๐ บาท/คน/ปี จำนวน ๒๐๓ ครัวเรือน และอำเภอที่มีครัวเรือนไม่ผ่านเกณฑ์รายได้เฉลี่ยต่ำกว่า ๓๘,๐๐๐ บาท/คน/ปี มากที่สุด ๓ ลำดับแรก คือ อำเภอท่าบ่อ จำนวน ๗๒ ครัวเรือน รองลงมา คือ อำเภอเมืองหนองคาย จำนวน ๖๙ ครัวเรือน และอำเภอโพนพิสัย จำนวน ๒๓ ครัวเรือน ตามลำดับ

๑.๑๐ ตัวชี้วัดที่ตกเกณฑ์เรียงลำดับมากไปหาน้อย ๕ อันดับแรก คือ

๑. ตัวชี้วัดที่ ๒๔ คนในครัวเรือนไม่ดื่มสุรา ร้อยละ ๗.๒๕

๒. ตัวชี้วัดที่ ๒๕ คนในครัวเรือนไม่สูบบุหรี่ ร้อยละ ๔.๘๑

๓. ตัวชี้วัดที่ ๒๓ ครัวเรือนมีการเก็บออมเงิน ร้อยละ ๔.๕๖

๔. ตัวชี้วัดที่ ๑๖ เด็กอายุ ๖-๑๔ ปี ได้รับการศึกษาภาคบังคับ ๙ ปี ร้อยละ ๓.๕๒

๕. ตัวชี้วัดที่ ๒ เด็กแรกเกิดได้กินนมแม่อย่างเดียวยังน้อย ๖ เดือนแรกติดต่อกัน ร้อยละ ๒.๒๘

๒. สรุปผลการจัดเก็บข้อมูลพื้นฐานระดับหมู่บ้าน (กชช. ๒ค) ปี ๒๕๖๒ จาก ๙ อำเภอ ๖๖๒ หมู่บ้าน จำนวน ๗ ด้าน ๓๓๓ ตัวชี้วัด ดังนี้

๒.๑ ระดับการพัฒนาหมู่บ้าน ตามข้อมูล กชช. ๒ค จังหวัดหนองคาย ประจำปี ๒๕๖๒ พบว่า มีหมู่บ้านเร่งรัดพัฒนาอันดับหนึ่ง จำนวน ๒ หมู่บ้าน หมู่บ้านเร่งรัดพัฒนาอันดับสอง จำนวน ๒๘๐ หมู่บ้าน และหมู่บ้านเร่งรัดพัฒนาอันดับสาม จำนวน ๓๘๐ หมู่บ้าน

๒.๒ ด้านที่ ๑ โครงสร้างพื้นฐาน จำนวน ๗ ตัวชี้วัด พบว่า ตัวชี้วัดที่มีปัญหามากที่สุด คือ ตัวชี้วัดที่ ๗ การติดต่อสื่อสาร มีจำนวน ๑๕๒ หมู่บ้าน คิดเป็นร้อยละ ๒๒.๘๖

๒.๓ ด้านที่ ๒ สภาพพื้นฐานทางเศรษฐกิจ จำนวน ๗ ตัวชี้วัด พบว่า ตัวชี้วัดที่มีปัญหามากที่สุด คือ ตัวชี้วัดที่ ๘ การมีงานทำ มีจำนวน ๒๒๒ หมู่บ้าน คิดเป็นร้อยละ ๓๓.๕๓

๒.๔ ด้านที่ ๓ ด้านสุขภาพและอนามัย จำนวน ๓ ตัวชี้วัด พบว่า ตัวชี้วัดที่มีปัญหามากที่สุด คือ ตัวชี้วัดที่ ๓๗ การกีฬา มีจำนวน ๒๘๕ หมู่บ้าน คิดเป็นร้อยละ ๔๓.๐๕

๒.๕ ด้านที่ ๔ ด้านความรู้และการศึกษา จำนวน ๓ ตัวชี้วัด พบว่า ตัวชี้วัดที่มีปัญหามากที่สุด คือ ตัวชี้วัดที่ ๒๐ การได้รับการศึกษา มีจำนวน ๓๒๑ หมู่บ้าน คิดเป็นร้อยละ ๔๘.๔๔

๒.๖ ด้านที่ ๕ ด้านการมีส่วนร่วมและความเข้มแข็งของชุมชน จำนวน ๕ ตัวชี้วัด พบว่า ตัวชี้วัดที่มีปัญหามากที่สุด คือ ตัวชี้วัดที่ ๒๔ การเรียนรู้โดยชุมชน มีจำนวน ๓๔๐ หมู่บ้าน คิดเป็นร้อยละ ๕๑.๓๖

๒.๗ ด้านที่ ๖ ด้านทรัพยากรธรรมชาติและสิ่งแวดล้อม จำนวน ๕ ตัวชี้วัด พบว่า ตัวชี้วัดที่มีปัญหา มากที่สุด คือ ตัวชี้วัดที่ ๒๘ คุณภาพน้ำ มีจำนวน ๘๘ หมู่บ้าน คิดเป็นร้อยละ ๓๓.๔๔

๒.๘ ด้านที่ ๗ ด้านความเสี่ยงของชุมชนและภัยพิบัติ จำนวน ๓ ตัวชี้วัด พบว่า ตัวชี้วัดที่มีปัญหา มากที่สุด คือ ๓๒ ความปลอดภัยจากภัยพิบัติ มีจำนวน ๔๓๗ หมู่บ้าน คิดเป็นร้อยละ ๖๖.๐๑

ส่วนที่ ๒ ข้อมูลความจำเป็นพื้นฐาน (จปฐ.)



ข้อมูลความจำเป็นพื้นฐาน (จปฐ.) คืออะไร

ข้อมูล จปฐ. คือ ข้อมูลในระดับครัวเรือนที่แสดงถึงสภาพความจำเป็นของคนในครัวเรือนในด้านต่าง ๆ เกี่ยวกับคุณภาพชีวิตที่ได้กำหนดมาตรฐานขั้นต่ำเอาไว้ว่า คนควรจะมีคุณภาพชีวิตในเรื่องนั้น ๆ อย่างไรในช่วงระยะเวลาหนึ่ง เพื่อให้มีชีวิตที่ดีและสามารถดำรงชีวิต อยู่ในสังคมได้อย่างมีความสุข

หลักการของข้อมูลความจำเป็นพื้นฐาน (จปฐ.)

๑. ใช้เครื่องชี้วัดความจำเป็นพื้นฐาน (จปฐ.) เป็นเครื่องมือของกระบวนการเรียนรู้ของประชาชนในหมู่บ้าน เพื่อให้ประชาชนในหมู่บ้านทราบถึงสภาพความเป็นอยู่ของตนเอง ครอบครัว และชุมชนว่าบรรลุตามเกณฑ์ ความจำเป็นพื้นฐานแล้วหรือไม่

๒. ส่งเสริมให้ประชาชนมีส่วนร่วมในการพัฒนา โดยผ่านกระบวนการ จปฐ. นับตั้งแต่การกำหนดปัญหาความต้องการที่แท้จริงของชุมชน ตลอดจนค้นหาสาเหตุและแนวทางแก้ไขปัญห โดยใช้ข้อมูล จปฐ. ที่มีอยู่ และการดำเนินงานแก้ไขปัญหาชุมชน ตลอดจนการประเมินผลการดำเนินงานที่ผ่านมา

๓. ใช้ข้อมูล จปฐ. เป็นแนวทางในการคัดเลือกโครงการต่าง ๆ ของรัฐบาลให้สอดคล้องกับสภาพปัญหาที่แท้จริงของชุมชนสามารถใช้ทรัพยากรที่มีอยู่อย่างจำกัดได้อย่างทั่วถึง และมีประสิทธิภาพ รวมทั้งมีการประสาน ระหว่างสาขาในด้านการปฏิบัติมากขึ้น

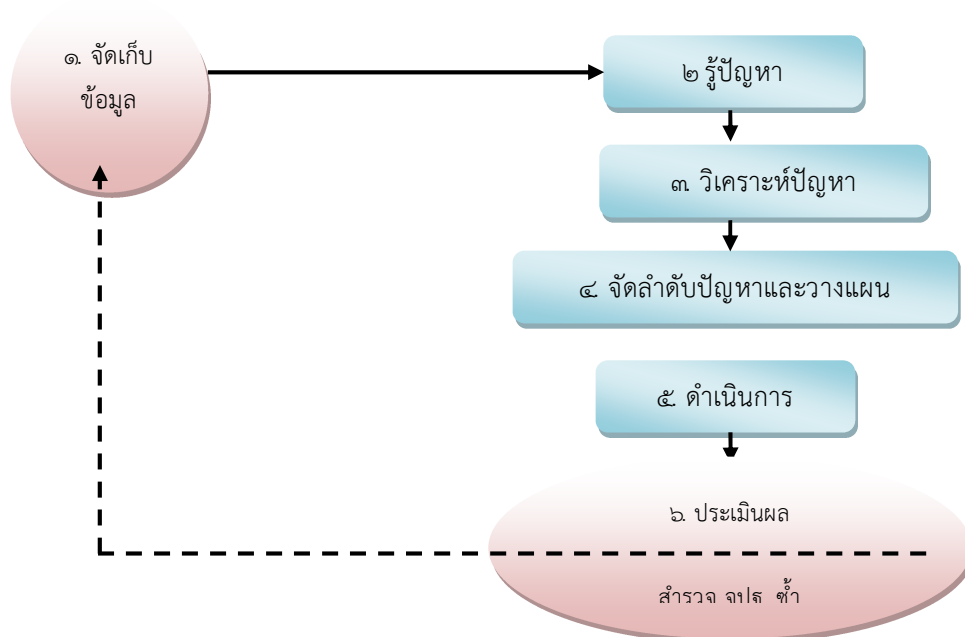
วัตถุประสงค์ของข้อมูลความจำเป็นพื้นฐาน (จปฐ.)

เพื่อให้ประชาชนสามารถพัฒนาคุณภาพชีวิตความเป็นอยู่ของตนเองและครอบครัวให้มีคุณภาพชีวิตที่ดีอย่างน้อยผ่านเกณฑ์ความจำเป็นพื้นฐาน โดยมีเครื่องชี้วัด จปฐ. เป็นเครื่องมือ

หัวใจของข้อมูลความจำเป็นพื้นฐาน (จปฐ.)

หัวใจของการจัดเก็บข้อมูล จปฐ. แท้จริงแล้วอยู่ที่ “ประชาชน” ที่สามารถทราบปัญหาของ “ตนเอง” เวลาที่จัดเก็บข้อมูล จปฐ. ประชาชนจะทราบทันทีว่า “เรามีคุณภาพชีวิตเป็นอย่างไร ขาดข้อใด” โดย จปฐ. เป็นเสมือนวัฏจักรที่สามารถช่วยในการปรับปรุงตนเอง คำว่า “ตนเอง” ในที่นี้ยังหมายรวมถึง “หมู่บ้าน ตำบล อำเภอ และจังหวัด” อีกด้วย เพราะการจัดเก็บและประมวลผล จปฐ. จะมีการนำข้อมูลมาสรุปภาพรวมในแต่ละระดับ ตั้งแต่หมู่บ้าน เรื่อยไปจนถึงระดับ จังหวัด และประเทศ

แผนภูมิแสดงขั้นตอนการจัดเก็บและนำข้อมูล จปฐ. ไปใช้ประโยชน์



ขั้นตอนที่ ๑ การสำรวจจัดเก็บข้อมูล ใช้แบบสำรวจ ๑ เล่มต่อ ๑ครัวเรือน โดยการสัมภาษณ์ สอบถาม สังเกต
ทุกครัวเรือนในหมู่บ้าน โดยอาสาสมัครจัดเก็บข้อมูล จปฐ. ของแต่ละหมู่บ้าน/ชุมชน

ขั้นตอนที่ ๒ รู้ปัญหาของหมู่บ้าน/ชุมชน ประชาชนรู้ปัญหาที่เกี่ยวข้องกับคุณภาพชีวิตของหมู่บ้าน/ชุมชน
จากผลการจัดเก็บข้อมูล ซึ่งเป็นเป้าหมายที่ภาคีการพัฒนา ต้องร่วมมือกัน เพื่อแก้ไขปัญหาตัวชี้วัดที่ยังไม่
บรรลุเป้าหมายต่อไป

ขั้นตอนที่ ๓ วิเคราะห์ปัญหาเพื่อหาสาเหตุของปัญหา โดยคำนึงถึงสาเหตุ ต้นตอ แก่นแท้ ความเกี่ยวพันของ
ปัญหาต่าง ๆ เพื่อจะกำหนดแนวทาง วิธีการแก้ไขปัญหาได้ถูกต้อง

ขั้นตอนที่ ๔ จัดลำดับก่อนหลัง และวางแผนแก้ไขปัญหา โดยชุมชนเป็นผู้ตัดสินใจเองว่าจะแก้ปัญหาใด
ก่อน-หลัง ตามลำดับความรุนแรงของปัญหา โดยนำผลจากผลการจัดเก็บข้อมูล จปฐ. ในตัวชี้วัด ที่ต่ำกว่า
เป้าหมายมาประกอบการพิจารณาและจัดทำแผนแก้ไขปัญหา ซึ่งแบ่งออกเป็น ๓ กิจกรรม คือ กิจกรรมที่
ประชาชนดำเนินการด้วยตนเอง กิจกรรมที่รัฐและประชาชนร่วมกันทำ และกิจกรรมที่รัฐดำเนินการให้

ขั้นตอนที่ ๕ การดำเนินการตามแผน ผู้นำ กลุ่ม องค์กร ประชาสัมพันธ์และดำเนินการตามแผน และประสาน
แผนการดำเนินงานกับภาครัฐ/องค์กรปกครองส่วนท้องถิ่นที่เกี่ยวข้องกับกิจกรรมโครงการนั้น ๆ

ขั้นตอนที่ ๖ ประเมินผลการดำเนินงาน เมื่อดำเนินกิจกรรมตามแผนในหมู่บ้าน/ชุมชนเป็นระยะเวลา ๑ ปี
ควรประเมินผลโดยการสำรวจข้อมูล จปฐ. ใหม่ (โดยเริ่มตั้งแต่ขั้นตอนที่ ๑) ซึ่งจะทำให้เราทราบว่า
ผลการปฏิบัติงานตามโครงการนั้นบรรลุผลสำเร็จแค่ไหน เพียงใด รวมทั้งทำให้ทราบปัญหาอุปสรรค
ในการดำเนินงานตามโครงการ เพื่อปรับปรุงวิธีการดำเนินงานในปีต่อไป

ประโยชน์ของการใช้ข้อมูลความจำเป็นพื้นฐานในการพัฒนาคุณภาพชีวิต

๑. ประโยชน์ในส่วนของประชาชน

- ๑) ประชาชนไม่สับสนในบทบาทเจ้าหน้าที่ของรัฐ
- ๒) ชาวบ้านรู้ปัญหาของตนเอง
- ๓) มีเป้าหมายในการพัฒนา
- ๔) กำหนดแนวทางพัฒนาหรือแนวทางแก้ไขปัญหาต่าง ๆ
- ๕) มีการระดมทรัพยากรในชุมชนมาช่วยกันพัฒนา
- ๖) ประเมินผลได้
- ๗) มีหลักประกันการพัฒนาระยะยาว
- ๘) ส่งเสริมให้ชาวบ้านมีกระบวนการความคิดที่เป็นวิทยาศาสตร์

ประโยชน์ทั้ง ๘ ข้อ ทำให้ชาวบ้านคิดเป็น ทำเป็น ซึ่งเป็นหัวใจสำคัญ ทำให้ชาวบ้านสามารถพึ่งพาตนเองได้ อันเป็นเป้าหมายของการพัฒนาแบบยั่งยืน

๒. ประโยชน์ในส่วนของรัฐ/ข้าราชการ

- ๑) เจ้าหน้าที่ของรัฐเกิดการประสานกันอย่างจริงจังเป็นรูปธรรม
- ๒) เจ้าหน้าที่ระดับปฏิบัติการมีการหล่อหลอมความคิดในการทำงานร่วมกันเพื่อชาวบ้าน
- ๓) เกิดเป้าหมายที่แน่นอนสำหรับการพัฒนาประเทศและสังคมในระยะยาว
- ๔) เป็นการกระจายทรัพยากรไปสู่การพัฒนาที่เป็นความจำเป็นพื้นฐานของประชาชน

๓. ภาคเอกชน

สามารถนำข้อมูล จปฐ. มาใช้ในการตัดสินใจและวางแผนในการบริหารจัดการเพื่อลงทุนทางธุรกิจ

สถานะของการใช้ข้อมูลความจำเป็นพื้นฐาน (จปฐ.) มีอยู่ ๔ สถานะ คือ

๑. เป้าหมาย (Goal)

- ระดับครัวเรือนข้อใดตกเกณฑ์ จปฐ. จะต้องพยายามพัฒนาให้เข้าเกณฑ์ จปฐ. ให้ได้
- ระดับหมู่บ้าน/ชุมชน ข้อใดยังไม่บรรลุเป้าหมายจะต้องพยายามพัฒนาให้บรรลุเป้าหมาย จปฐ. ให้ได้
- ระดับประเทศชาติจะต้องพยายามพัฒนาทุกชุมชน/หมู่บ้านของประเทศไทยให้บรรลุเป้าหมาย จปฐ. นี้ให้ได้

๒. เป็นตัวชี้วัด (Indicator) คุณภาพชีวิตที่จะต้องพัฒนาให้ถึงเกณฑ์ จปฐ. เช่น แม่ที่ขาดสารอาหารวัดจากน้ำหนักของลูกที่ไม่ถึง ๒,๕๐๐ กรัม จปฐ. ที่เป็นตัวชี้วัดนี้ เปรียบได้เหมือนตาชั่งที่บอกน้ำหนักได้ชัดเจน

๓. เป็นข้อมูล (Data Collecting) ระดับครัวเรือน ระดับตำบล ระดับอำเภอ ระดับจังหวัด ระดับชาติ

๔. เป็นกระบวนการ (Process) เป็นกระบวนการต่อเนื่องจากการเก็บข้อมูล เป็นการวิเคราะห์ปัญหาสาเหตุ และแนวทางแก้ไข จัดลำดับความสำคัญ วางแผนดำเนินการ ซึ่งวงจรนี้ กำหนดให้รู้และเข้าใจตรงกัน ตั้งแต่ระดับชุมชน/หมู่บ้าน ตำบล/กิ่งอำเภอ จังหวัด และระดับชาติ

ช่วงแผนพัฒนาเศรษฐกิจและสังคมแห่งชาติฉบับที่ ๑๒ (พ.ศ. ๒๕๖๒-๒๕๖๕) คณะกรรมการอำนวยการงานพัฒนาคุณภาพชีวิตของประชาชน (พชช.) ได้ดำเนินการปรับปรุงเครื่องชี้วัดและได้ให้ความเห็นชอบเครื่องชี้วัดและแบบสอบถามข้อมูลความจำเป็นพื้นฐาน (จปฐ.) มี ๕ หมวด ๓๑ ตัวชี้วัด ดังนี้

หมวดที่ ๑ สุขภาพ มี ๗ ตัวชี้วัด

๑. เด็กแรกเกิดมีน้ำหนัก ๒,๕๐๐ กรัม ขึ้นไป
๒. เด็กแรกเกิดได้กินนมแม่อย่างเดียวนานอย่างน้อย ๖ เดือนแรกติดต่อกัน
๓. เด็กแรกเกิดถึง ๑๒ ปี ได้รับวัคซีนป้องกันโรคระบาดตามตารางสร้างเสริมภูมิคุ้มกันโรค
๔. ครั้วเรือนกินอาหารถูกสุขลักษณะ ปลอดภัย และได้มาตรฐาน
๕. ครั้วเรือนมีการใช้ยาเพื่อบำบัด บรรเทาอาการเจ็บป่วยเบื้องต้นอย่างเหมาะสม
๖. คนอายุ ๓๕ ปีขึ้นไป ได้รับการตรวจสุขภาพประจำปี
๗. คนอายุ ๖ ปีขึ้นไป ออกกำลังกายอย่างน้อยสัปดาห์ละ ๓ วัน ๆ ละ ๓๐ นาที

หมวดที่ ๒ สภาพแวดล้อม มี ๗ ตัวชี้วัด

๘. ครั้วเรือนมีความมั่นคงในที่อยู่อาศัย และบ้านมีสภาพทนถาวร
๙. ครั้วเรือนมีน้ำสะอาดสำหรับดื่มและบริโภคเพียงพอตลอดปี อย่างน้อยคนละ ๕ ลิตรต่อวัน
๑๐. ครั้วเรือนมีน้ำใช้เพียงพอตลอดปี อย่างน้อยคนละ ๔๕ ลิตรต่อวัน
๑๑. ครั้วเรือนมีการจัดบ้านเรือนเป็นระเบียบเรียบร้อย สะอาด และถูกสุขลักษณะ
๑๒. ครั้วเรือนไม่ถูกรบกวนจากมลพิษ
๑๓. ครั้วเรือนมีการป้องกันอุบัติเหตุและภัยธรรมชาติอย่างถูกวิธี
๑๔. ครั้วเรือนมีความปลอดภัยในชีวิตและทรัพย์สิน

หมวดที่ ๓ การศึกษา มี ๕ ตัวชี้วัด

๑๕. เด็กอายุ ๓ - ๕ ปี ได้รับการเลี้ยงดูเตรียมความพร้อมก่อนวัยเรียน
๑๖. เด็กอายุ ๖-๑๔ ปี ได้รับการศึกษาภาคบังคับ ๙ ปี
๑๗. เด็กจบชั้น ม.๓ ได้เรียนต่อชั้น ม.๔ หรือเทียบเท่า
๑๘. คนในครั้วเรือนที่จบการศึกษาภาคบังคับ ๙ ปี ที่ไม่ได้เรียนต่อและยังไม่มียานทำ ได้รับการฝึกอบรมด้านอาชีพ
๑๙. คนอายุ ๑๕ - ๕๕ ปี อ่าน เขียนภาษาไทย และคิดเลขอย่างง่ายได้

หมวดที่ ๔ การมีงานทำและรายได้ มี ๔ ตัวชี้วัด

๒๐. คนอายุ ๑๕ - ๕๕ ปี มีอาชีพและรายได้
๒๑. คนอายุ ๖๐ ปีขึ้นไป มีอาชีพและรายได้
๒๒. รายได้เฉลี่ยของครั้วเรือนต่อปี
๒๓. ครั้วเรือนมีการเก็บออมเงิน

หมวดที่ ๕ ค่านิยม มี ๘ ตัวชี้วัด

๒๔. คนในครั้วเรือนไม่ดื่มสุรา
๒๕. คนในครั้วเรือนไม่สูบบุหรี่
๒๖. คนอายุ ๖ ปีขึ้นไป ปฏิบัติกิจกรรมทางศาสนาอย่างน้อยสัปดาห์ละ ๑ ครั้ง
๒๗. ผู้สูงอายุ ได้รับการดูแลจากครอบครัว ชุมชน ภาครัฐ หรือภาคเอกชน
๒๘. ผู้พิการ ได้รับการดูแลจากครอบครัว ชุมชน ภาครัฐ หรือภาคเอกชน
๒๙. ผู้ป่วยโรคเรื้อรัง ได้รับการดูแลจากครอบครัว ชุมชน ภาครัฐ หรือภาคเอกชน
๓๐. ครั้วเรือนมีส่วนร่วมทำกิจกรรมสาธารณะเพื่อประโยชน์ของชุมชน หรือท้องถิ่น
๓๑. ครอบครัวมีความอบอุ่น

ผลการสำรวจข้อมูลความจำเป็นพื้นฐาน (จปฐ.) จังหวัดหนองคาย ประจำปี 2562

การจัดเก็บข้อมูลความจำเป็นพื้นฐาน (จปฐ.) ปี ๒๕๖๒ ได้ทำการสำรวจคุณภาพชีวิตของคนจังหวัดหนองคาย จากครัวเรือนที่มีผู้อาศัยอยู่จริงในพื้นที่เกิน ๖ เดือน ทั้งที่มีบ้านเลขที่และไม่มีบ้านเลขที่ โดยจัดเก็บข้อมูลรอบปีที่ผ่านมา มีผลการจัดเก็บข้อมูลครัวเรือนทั้งจังหวัดหนองคาย ใน ๙ อำเภอ ๖๗ ตำบล/อปท. ๓๕๙ หมู่บ้าน/ชุมชน จำนวน ๑๐๔,๒๕๕ ครัวเรือน มีประชากรอาศัยอยู่จริง จำนวน ๓๑๐,๒๐๐ คน แยกเป็นเพศชาย ๑๕๒,๑๔๔ คน (๔๙.๐๕%) เพศหญิง จำนวน ๑๕๘,๐๕๖ คน (๕๐.๙๕%) มีผลสรุปได้ ดังนี้

1. จำนวนครัวเรือนและประชากร จำแนกรายอำเภอ

ที่	พื้นที่	จำนวนครัวเรือน	เพศชาย (คน)	เพศหญิง (คน)	รวม (คน)
๑	เมืองหนองคาย	๒๙,๙๐๑	๔๐,๔๕๔	๔๒,๓๑๕	๘๒,๗๖๙
๒	ท่าบ่อ	๑๗,๔๘๑	๒๓,๔๖๓	๒๕,๒๓๘	๔๘,๗๐๑
๓	โพนพิสัย	๑๘,๗๔๓	๓,๐๕๕	๓๑,๓๒๖	๖๑,๘๖๖
๔	ศรีเชียงใหม่	๖,๒๔๓	๙,๗๒๔	๑๐,๐๘๕	๑๙,๘๐๙
๕	สังคม	๕,๘๖๕	๘,๕๕๗	๘,๒๘๘	๑๖,๘๔๕
๖	สระใคร	๕,๓๗๖	๗,๒๓๔	๗,๗๓๓	๑๔,๙๖๗
๗	เฝ้าไร่	๙,๑๕๗	๑๖,๒๒๙	๑๖,๖๓๕	๓๒,๘๖๔
๘	รัตนวาปี	๗,๑๙๘	๑๑,๕๔๘	๑๑,๘๘๘	๒๓,๔๓๖
๙	โพธิ์ตาก	๓,๒๕๑	๔,๓๕๓	๔,๕๙๘	๘,๙๕๑
รวมจังหวัดหนองคาย		๑๐๔,๒๕๕	๑๕๒,๑๔๒	๑๕๘,๐๕๖	๓๑๐,๑๙๘

จากตารางพบว่า อำเภอเมืองหนองคาย มีประชากรมากที่สุด จำนวน ๘๒,๗๖๙ คน คิดเป็นร้อยละ ๒๖.๖๘ ของจำนวนประชากรจังหวัดหนองคายทั้งหมด รองลงมาคือ อำเภอโพนพิสัย จำนวน ๖๑,๘๖๖ คน คิดเป็นร้อยละ ๑๙.๙๕ และอำเภอท่าบ่อ จำนวน ๔๘,๗๐๑ คน คิดเป็นร้อยละ ๑๖.๓๖ ตามลำดับ สำหรับอำเภอโพธิ์ตาก มีจำนวนครัวเรือนและประชากรเบาบางที่สุด โดยมีจำนวนครัวเรือน ๓,๒๕๑ ครัวเรือน จำนวนประชากร ๘,๙๕๑ คน คิดเป็นร้อยละ ๒.๘๘

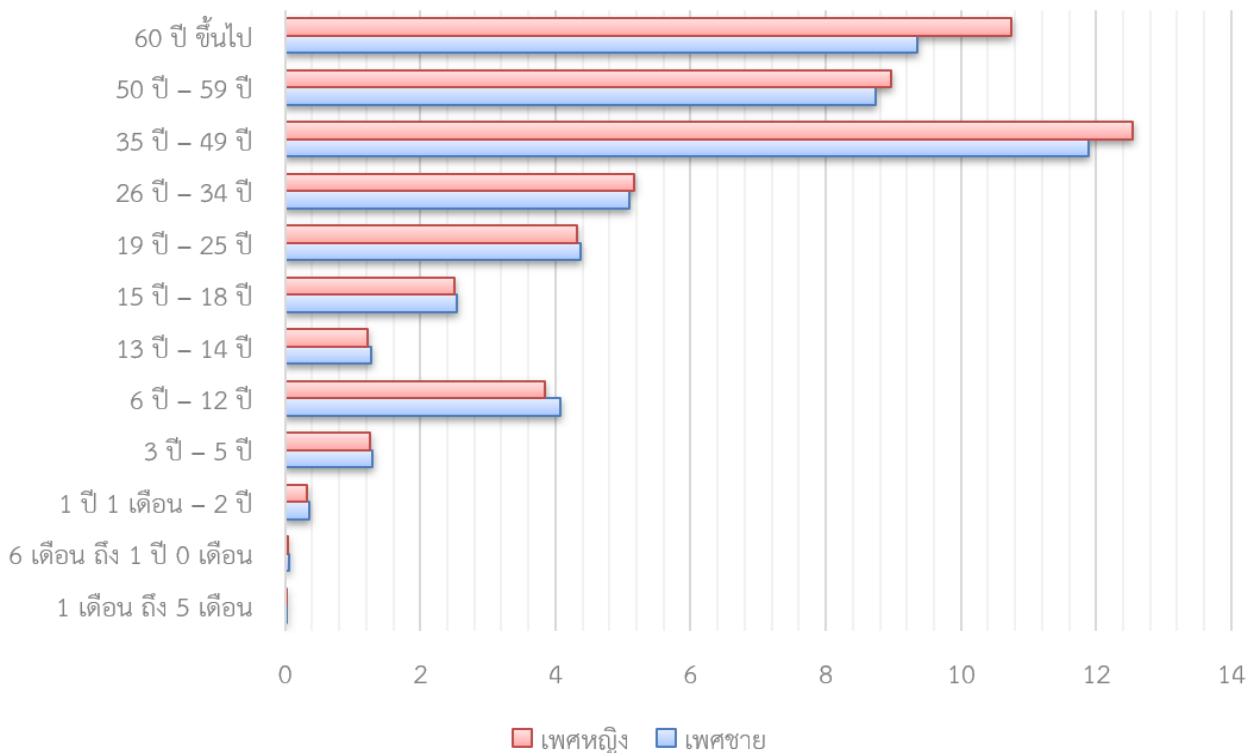


แผนภูมิแสดงสัดส่วนประชากรชายและหญิงของจังหวัดหนองคาย

2. จำนวนประชากร จำแนกตามช่วงอายุ

ช่วงอายุ	เพศชาย (คน)		เพศหญิง (คน)		รวม (คน)	
	จำนวน	ร้อยละ	จำนวน	ร้อยละ	จำนวน	ร้อยละ
๑ เดือน ถึง ๕ เดือน	๔๕	๐.๐๓	๔๓	๐.๐๓	๘๘	๐.๐๓
๖ เดือน ถึง ๑ ปี ๐ เดือน	๓๓๓	๐.๐๖	๓๓๔	๐.๐๕	๖๖๗	๐.๑๐
๑ ปี ๑ เดือน - ๒ ปี	๑,๐๙๖	๐.๓๕	๑,๐๓๕	๐.๓๓	๒,๑๓๑	๐.๖๙
๓ ปี - ๕ ปี	๔,๐๑๐	๑.๒๙	๓,๘๙๕	๑.๒๖	๗,๙๐๕	๒.๕๕
๖ ปี - ๑๒ ปี	๑๒,๖๒๕	๔.๐๗	๑๑,๙๕๒	๓.๘๕	๒๔,๕๗๗	๗.๙๒
๑๓ ปี - ๑๔ ปี	๓,๙๕๑	๑.๒๗	๓,๗๖๙	๑.๒๒	๗,๗๒๐	๒.๔๙
๑๕ ปี - ๑๘ ปี	๓,๘๙๓	๑.๒๕	๓,๗๙๒	๑.๒๑	๗,๖๘๕	๒.๔๕
๑๙ ปี - ๒๕ ปี	๓,๕๘๒	๑.๑๘	๓,๔๑๖	๑.๑๒	๗,๐๙๘	๒.๓๐
๒๖ ปี - ๓๔ ปี	๕,๘๐๒	๑.๘๙	๕,๐๓๗	๑.๖๖	๑๐,๘๓๙	๓.๕๖
๓๕ ปี - ๔๙ ปี	๓๖,๘๘๔	๑๑.๘๙	๓๔,๙๑๑	๑๑.๕๔	๗๑,๗๙๕	๒๑.๔๓
๕๐ ปี - ๕๙ ปี	๒๗,๐๙๘	๘.๓๕	๒๗,๗๘๑	๘.๙๖	๕๔,๘๗๙	๑๖.๓๑
๖๐ ปี ขึ้นไป	๒๙,๐๐๓	๙.๓๕	๓๓,๗๒๓	๑๐.๓๕	๖๒,๗๒๖	๑๘.๐๙
รวม	๑๕๒,๑๔๒	๔๙.๐๕	๑๕๘,๐๕๖	๕๐.๙๕	๓๑๐,๑๙๘	๑๐๐.๐๐

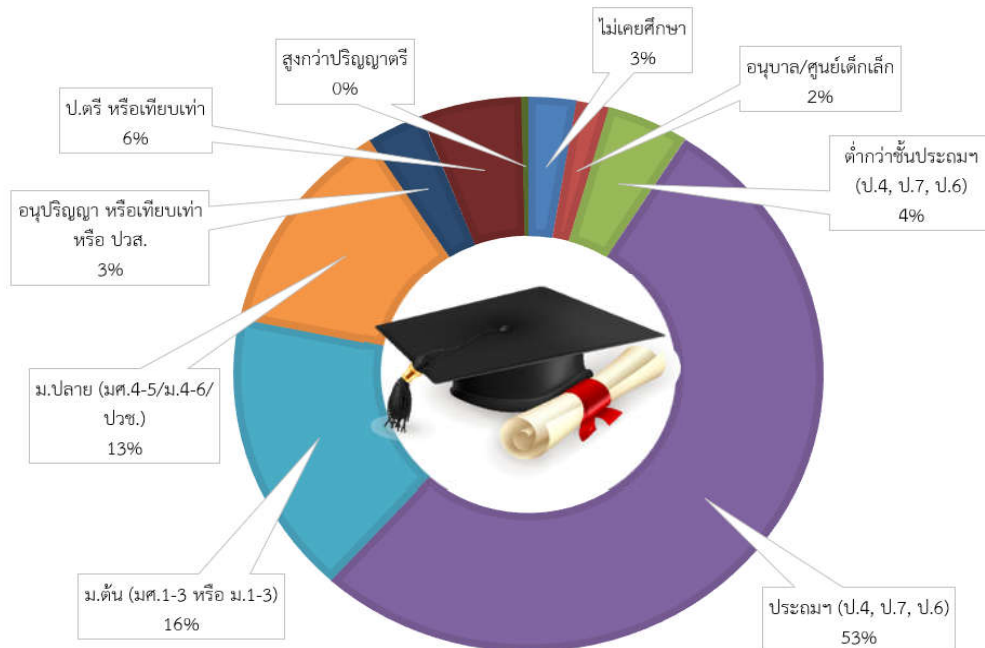
ประชากรจังหวัดหนองคาย มีแนวโน้มอัตราการเกิดลดลง และเข้าสู่สังคมผู้สูงอายุ โดยประชากรส่วนมากมีช่วงอายุ ๓๕ ปีเต็ม - ๔๙ ปี จำนวน ๗๑,๗๙๕ คน คิดเป็นร้อยละ ๒๑.๔๓ รองลงมาเป็นผู้ที่มีอายุ ๖๐ ปีขึ้นไป จำนวน ๖๒,๗๒๖ คน คิดเป็นร้อยละ ๒๐.๐๙ ผู้ที่มีอายุ ๕๐ ปี - ๕๙ ปี จำนวน ๕๔,๘๗๙ คน คิดเป็นร้อยละ ๑๗.๖๙ อายุ ๒๖ ปี - ๓๔ ปี จำนวน ๑๐,๘๓๙ คิดเป็นร้อยละ ๓.๕๖ ตามลำดับ ซึ่งสรุปได้ว่า ประชากรส่วนใหญ่ ร้อยละ ๗๑.๕๗ มีอายุตั้งแต่ ๒๖ ปีเต็มขึ้นไป



3. จำนวนประชากรจำแนกตามระดับการศึกษา

การศึกษา	เพศชาย		เพศหญิง		รวม	
	จำนวน	ร้อยละ	จำนวน	ร้อยละ	จำนวน	ร้อยละ
ไม่เคยศึกษา	๓,๙๐๘	๑.๒๖	๔,๒๐๐	๑.๓๕	๘,๑๐๘	๒.๖๑
อนุบาล/ศูนย์เด็กเล็ก	๒,๘๘๐	๐.๙๓	๒,๗๒๐	๐.๘๘	๕,๖๐๐	๑.๘๑
ต่ำกว่าชั้นประถมศึกษา (ป.๔, ป.๗, ป.๖)	๖,๘๐๙	๒.๒๐	๗,๑๐๘	๒.๒๙	๑๓,๙๑๗	๔.๔๙
ประถมศึกษา (ป.๔, ป.๗, ป.๖)	๗๕,๑๑๘	๒๕.๕๑	๘๔,๕๕๕	๒๗.๒๖	๑๖๓,๖๗๓	๕๒.๗๖
ม.ต้น (มศ.๑-๓ หรือ ม.๑-๓)	๒๖,๙๗๓	๘.๗๐	๒๔,๓๕๒	๗.๘๕	๕๑,๓๒๕	๑๖.๕๕
ม.ปลาย (มศ.๔-๕/ม.๔-๖/ปวช.)	๑๙,๕๗๘	๖.๓๑	๒๐,๐๘๙	๖.๔๘	๓๙,๖๖๗	๑๒.๗๙
อนุปริญญา หรือเทียบเท่า หรือ ปวส.	๔,๙๗๐	๑.๖๑	๔,๕๙๕	๑.๔๘	๙,๕๖๕	๓.๐๙
ป.ตรี หรือเทียบเท่า	๗,๓๕๖	๒.๓๗	๙,๘๒๔	๓.๐๗	๑๗,๑๘๐	๕.๕๔
สูงกว่าปริญญาตรี	๕๓๐	๐.๑๗	๖๒๓	๐.๒๐	๑,๑๕๓	๐.๓๗
รวม	๑๕๒,๑๔๒	๔๙.๐๕	๑๕๘,๐๕๖	๕๐.๙๕	๓๑๐,๑๙๘	๑๐๐.๐๐

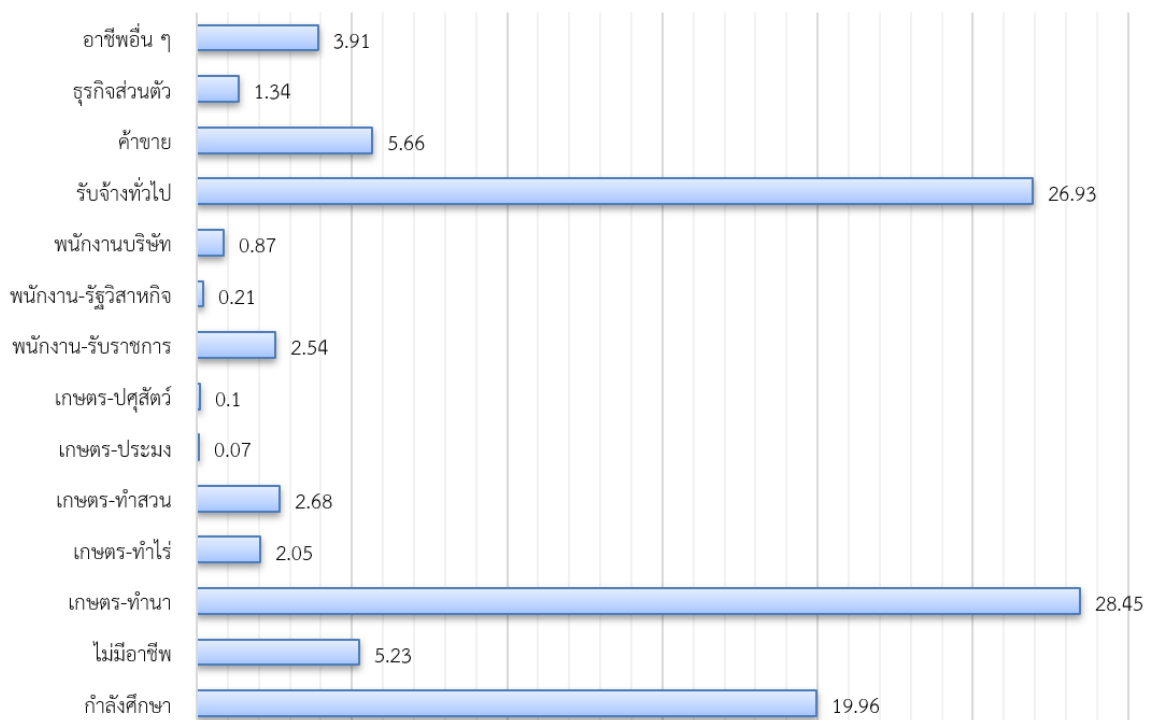
จากข้อมูล พบว่า ประชากรของจังหวัดหนองคายส่วนมาก จบการศึกษาระดับประถมศึกษา (ป.๔, ป.๗, ป.๖) จำนวน ๑๖๓,๖๗๓ คน คิดเป็นร้อยละ ๕๒.๗๖ รองลงมา คือ จบการศึกษาระดับมัธยมศึกษาตอนต้น (มศ.๑-๓ หรือ ม.๑-๓) จำนวน ๕๑,๓๒๕ คน คิดเป็นร้อยละ ๑๖.๕๕ และจบการศึกษาระดับมัธยมศึกษาตอนปลาย (มศ. ๔-๕ หรือ ม.๔-๖ หรือ ปวช.) จำนวน ๓๙,๖๖๗ คิดเป็นร้อยละ ๑๒.๗๙ และในส่วนที่จบปริญญาตรี หรือเทียบเท่า จำนวน ๑๗,๑๘๐ คิดเป็นร้อยละ ๕.๕๔



4. ประชากรจำแนกตามอาชีพ

ประเภทอาชีพ	เพศชาย		เพศหญิง		รวม	
	จำนวน	ร้อยละ	จำนวน	ร้อยละ	จำนวน	ร้อยละ
กำลังศึกษา	๓๐,๖๙๔	๙.๘๙	๓๑,๒๒๓	๑๐.๐๗	๖๑,๙๑๗	๑๙.๙๖
ไม่มีอาชีพ	๖,๖๓๗	๒.๑๔	๙,๕๓๓	๓.๐๙	๑๖,๑๗๐	๕.๒๓
เกษตร-ทำนา	๔๒,๖๕๘	๑๓.๗๕	๔๕,๖๐๐	๑๔.๗๐	๘๘,๒๕๘	๒๘.๔๕
เกษตร-ทำไร่	๓,๓๗๒	๑.๐๙	๒,๙๙๗	๐.๙๗	๖,๓๖๙	๒.๐๕
เกษตร-ทำสวน	๔,๒๓๖	๑.๓๗	๔,๐๘๕	๑.๓๒	๘,๓๒๑	๒.๖๘
เกษตร-ประมง	๑๑๙	๐.๐๔	๙๗	๐.๐๓	๒๑๖	๐.๐๗
เกษตร-ปศุสัตว์	๑๗๙	๐.๐๖	๑๒๑	๐.๐๔	๓๐๐	๐.๑๐
พนักงาน-รับราชการ	๔,๐๑๗	๑.๒๙	๓,๘๕๖	๑.๒๕	๗,๘๗๓	๒.๕๔
พนักงาน-รัฐวิสาหกิจ	๓๔๒	๐.๑๑	๓๒๒	๐.๑๐	๖๖๔	๐.๒๑
พนักงานบริษัท	๑,๓๑๑	๐.๔๒	๑,๓๘๐	๐.๔๔	๒,๖๙๑	๐.๘๖
รับจ้างทั่วไป	๔๔,๕๕๑	๑๔.๓๖	๓๘,๙๙๘	๑๒.๕๗	๘๓,๕๔๙	๒๖.๙๓
ค้าขาย	๖,๙๖๕	๒.๒๓	๑๐,๖๙๗	๓.๕๓	๑๗,๕๕๒	๕.๖๖
ธุรกิจส่วนตัว	๒,๐๘๒	๐.๖๗	๒,๐๗๔	๐.๖๗	๔,๑๕๖	๑.๓๔
อาชีพอื่น ๆ	๕,๐๓๙	๑.๖๒	๗,๐๙๓	๒.๒๙	๑๒,๑๓๒	๓.๙๑
รวม	๑๕๒,๑๔๒	๔๙.๐๕	๑๕๘,๐๕๖	๕๐.๙๕	๓๑๐,๑๙๘	๑๐๐.๐๐

จากข้อมูล พบว่า ประเภทอาชีพที่คนจังหวัดหนองคาย ประกอบอาชีพ มากที่สุดเป็นอันดับหนึ่ง คือ อาชีพเกษตร-ทำนา จำนวน ๘๘,๒๕๘ คน คิดเป็นร้อยละ ๒๘.๔๕ รองลงมาคือ อาชีพรับจ้างทั่วไป จำนวน ๘๓,๕๔๙ คน คิดเป็นร้อยละ ๒๖.๙๓ โดยมีประชากรที่กำลังศึกษา จำนวน ๖๑,๙๑๗ คน คิดเป็นร้อยละ ๑๙.๙๖ และมีอาชีพค้าขาย จำนวน ๑๗,๕๕๒ คน คิดเป็นร้อยละ ๕.๖๖



5. ประชากรจำแนกตามศาสนา



ศาสนาพุทธ ๙๙.๕๕	ศาสนาคริสต์ ๐.๔๓	ศาสนาอิสลาม ๐.๐๑	ศาสนาอื่น ๆ ๐.๐๑
--------------------	---------------------	---------------------	---------------------

 ชาย 16,725,144 คน หญิง 17,593,469 คน	 ชาย 158,333 คน หญิง 162,206 คน	 ชาย 990,204 คน หญิง 1,010,162 คน	 ชาย 408 คน หญิง 412 คน
--	--	---	--

จำแนกตามศาสนา	เพศชาย		เพศหญิง		รวม	
	จำนวน	ร้อยละ	จำนวน	ร้อยละ	จำนวน	ร้อยละ
พุทธ	๑๕๑,๕๐๙	๔๘.๘๔	๑๕๗,๓๐๐	๕๐.๗๑	๓๐๘,๘๐๙	๙๙.๕๕
คริสต์	๕๖	๐.๑๙	๗๒๗	๐.๒๓	๑,๓๒๓	๐.๔๓
อิสลาม	๒๐	๐.๐๑	๑๘	๐.๐๑	๓๘	๐.๐๑
ซิกข์	๑	๐.๐๐	๑	๐.๐๐	๒	๐.๐๐
ฮินดู	๒	๐.๐๐	๐	๐.๐๐	๒	๐.๐๐
อื่น ๆ	๑๔	๐.๐๐	๑๐	๐.๐๐	๒๔	๐.๐๑
รวม	๑๕๒,๑๔๒	๔๙.๐๕	๑๕๘,๐๕๖	๕๐.๙๕	๓๑๐,๑๙๘	๑๐๐.๐๐

จากข้อมูล พบว่า คนจังหวัดหนองคาย นับถือศาสนาพุทธมากที่สุด ร้อยละ ๙๙.๕๕ (๓๐๘,๘๐๑ คน) โดยกระจายอยู่ทั่วไปในทุกอำเภอ รองลงมาคือ ศาสนาคริสต์ ร้อยละ ๐.๔๓ (๑,๓๒๓ คน) ศาสนาอิสลาม ร้อยละ ๐.๐๑ (๓๘ คน) และศาสนาซิกข์ ศาสนาฮินดู ศาสนาอื่น ๆ จำนวน ๒๔ คน คิดเป็นร้อยละ ๐.๐๑

6. รายได้เฉลี่ยของคนจังหวัดหนองคาย ปี 2562

จากข้อมูลความจำเป็นพื้นฐาน (จปฐ.) พบว่า คนจังหวัดหนองคาย มีรายได้เฉลี่ย จำนวน ๗๕,๔๘๘ บาทต่อคนต่อปี ซึ่งอำเภอท่าบ่อ มีรายได้เฉลี่ยต่อคนต่อปีสูงที่สุด จำนวน ๘๔,๗๔๗ บาทต่อคนต่อปี รองลงมาคือ อำเภอเมืองหนองคาย จำนวน ๗๗,๖๐๔ บาทต่อคนต่อปี อันดับที่สาม คือ อำเภอโพนพิสัย จำนวน ๗๗,๐๖๓ บาทต่อคนต่อปี และอำเภอโพธิ์ตาก มีรายได้เฉลี่ยต่อคนต่อปีต่ำที่สุด จำนวน ๖๕,๑๓๓ บาทต่อคนต่อปี โดยมีรายละเอียด ดังนี้

ที่	พื้นที่	แหล่งรายได้ของครัวเรือน (บาท/ปี)				รายได้ครัวเรือน (บาท/ปี)	รายได้บุคคล (บาท/ปี)
		อาชีพหลัก	อาชีพรอง	รายได้อื่น	หา-ทำเอง		
๑	เมืองหนองคาย	๑๔๘,๙๙๓.๔๓	๒๗,๒๙๗.๙๘	๒๒,๖๓๕.๓๓	๑๔,๘๙๙.๕๗	๒๑๓,๘๒๖.๓๒	๗๗,๖๐๔.๒๑
๒	ท่าบ่อ	๑๔๔,๘๙๘.๓๗	๕๕,๗๒๗.๘๑	๒๘,๓๘๑.๔๔	๓๗,๑๐๑.๑๓	๒๖๖,๑๐๘.๗๕	๘๔,๗๔๗.๒๘
๓	โพนพิสัย	๑๑๖,๒๐๒.๕๑	๕๕,๙๖๔.๗๔	๔๗,๙๙๐.๕๐	๒๖,๓๗๓.๘๒	๒๔๖,๕๒๑.๕๗	๗๗,๐๖๓.๑๖
๔	ศรีเชียงใหม่	๑๕๒,๓๘๐.๓๗	๒๗,๗๓๓.๑๐	๒๖,๕๒๑.๖๙	๑๒,๙๗๗.๒๙	๒๑๙,๕๑๒.๒๕	๖๖,๐๓๐.๑๕
๕	สังคม	๑๒๗,๖๓๒.๐๐	๓๑,๖๒๕.๒๘	๒๐,๓๗๐.๙๑	๑๖,๙๐๔.๐๕	๑๙๖,๕๓๒.๒๔	๖๘,๗๖๒.๓๖
๖	สระใคร	๑๑๐,๕๒๔.๗๖	๔๐,๓๗๑.๑๕	๓๕,๓๓๖.๒๓	๒๓,๓๗๒.๘๘	๒๐๙,๖๐๔.๐๑	๗๕,๙๙๐.๑๓
๗	เฝ้าไร่	๑๑๒,๔๙๐.๖๔	๖๑,๑๕๙.๓๗	๔๐,๖๒๗.๒๑	๒๕,๗๙๐.๓๕	๒๔๐,๐๕๗.๓๗	๖๖,๘๘๗.๙๔
๘	รัตนวาปี	๑๓๐,๒๕๕.๓๑	๕๓,๑๘๒.๗๘	๓๓,๐๐๕.๓๑	๒๓,๒๓๘.๗๑	๒๓๗,๖๗๒.๑๒	๗๓,๗๕๕.๘๕
๙	โพธิ์ตาก	๙๐,๙๙๘.๙๕	๓๑,๑๖๙.๓๖	๓๑,๕๕๘.๕๕	๒๕,๘๐๕.๘๐	๑๗๙,๔๕๒.๕๖	๖๕,๑๓๓.๕๗
เฉลี่ยรวมทุกพื้นที่		๑๓๒,๔๗๘.๕๖	๔๑,๕๕๑.๕๒	๓๐,๙๕๖.๐๒	๑๙,๗๕๑.๐๗	๒๒๔,๖๒๗.๑๖	๗๕,๔๘๘.๑๐

เมื่อเปรียบเทียบข้อมูลรายได้เฉลี่ยของคนจังหวัดหนองคาย ปี ๒๕๖๑ (๗๗,๕๕๐.๒๕ บาทต่อปี) พบว่า ในปี ๒๕๖๒ คนจังหวัดหนองคาย มีรายได้เฉลี่ยลดลง ๒,๐๖๒.๑๕ บาทต่อปี

รายได้คนจังหวัดหนองคาย ปี	รายได้ครัวเรือน (บาท/ปี)	รายได้บุคคล (บาท/ปี)
๒๕๖๑	๒๓๐,๙๙๖.๕๖	๗๗,๕๕๐.๒๕
๒๕๖๒	๒๒๔,๖๒๗.๑๖	๗๕,๔๘๘.๑๐



๗. รายจ่ายเฉลี่ยของคนจังหวัดหนองคาย ปี ๒๕๖๒

จากข้อมูลความจำเป็นพื้นฐาน (จปฐ.) พบว่า ในปี ๒๕๖๒ คนจังหวัดหนองคาย มีรายจ่ายเฉลี่ยต่อคนต่อปี ๔๒,๕๓๗.๔๓ บาท อำเภอที่มีรายจ่ายเฉลี่ยต่อคนต่อปี สูงที่สุด ๓ ลำดับแรก ได้แก่ อำเภอท่าบ่อ จำนวน ๔๙,๓๓๙.๙๓ บาท รองลงมาคืออำเภอศรีเชียงใหม่ จำนวน ๔๖,๓๓๓.๕๑ บาท และอำเภอโพธิ์ตาก จำนวน ๔๔,๙๖๒.๖๑ บาท ตามลำดับ เมื่อวิเคราะห์แหล่งค่าใช้จ่ายทั้งหมด ส่วนใหญ่จะใช้จ่ายในการอุปโภคบริโภคที่จำเป็น สูงถึง ๕๖,๙๙๒.๙๓ บาทต่อปี และเป็นค่าใช้จ่ายเกี่ยวกับต้นทุนการผลิต จำนวน ๓๒,๙๖๔.๑๒ บาทต่อปี โดยมีรายละเอียด ดังนี้

ที่	พื้นที่	แหล่งรายจ่ายของครัวเรือน (บาท/ปี)				รายจ่ายครัวเรือน (บาท/ปี)	รายจ่ายบุคคล (บาท/ปี)
		ต้นทุนการผลิต	อุปโภคบริโภคที่จำเป็น	อุปโภคบริโภคที่ไม่จำเป็น	ชำระหนี้สิน		
๑	เมืองหนองคาย	๓๒,๕๒๖.๙๖	๕๕,๐๐๔.๓๔	๑๕,๕๙๘.๖๐	๑๑,๓๕๘.๒๗	๑๑๖,๔๘๘.๑๗	๔๑,๙๕๕.๗๖
๒	ท่าบ่อ	๓๖,๙๗๔.๓๙	๖๐,๑๓๓.๔๘	๒๔,๙๖๘.๑๒	๑๓,๙๘๔.๒๒	๑๒๖,๐๕๙.๒๑	๔๙,๓๓๙.๙๓
๓	โพนพิสัย	๓๔,๒๐๕.๒๒	๔๕,๓๖๖.๙๖	๑๗,๒๗๘.๕๖	๑๕,๔๒๘.๕๘	๑๑๒,๒๗๙.๓๒	๓๕,๙๕๓.๓๗
๔	ศรีเชียงใหม่	๒๗,๓๓๐.๐๒	๓๙,๑๓๗.๙๒	๒๓,๙๘๘.๗๒	๑๗,๐๕๕.๒๘	๑๐๗,๕๑๒.๙๔	๔๖,๓๓๓.๕๑
๕	สังคม	๒๔,๙๕๐.๙๖	๕๑,๑๖๗.๕๘	๑๔,๒๕๖.๖๕	๒๒,๙๕๕.๓๖	๑๑๓,๓๒๙.๕๖	๓๙,๖๑๔.๑๔
๖	สระใคร	๒๖,๔๖๗.๕๓	๔๕,๕๙๘.๙๙	๒๐,๖๖๔.๖๙	๒๔,๖๙๒.๙๓	๑๑๗,๒๒๓.๑๓	๔๒,๐๙๙.๖๑
๗	เฝ้าไร่	๓๔,๓๓๗.๐๐	๓๖,๙๖๖.๐๕	๒๐,๕๒๗.๙๓	๒๙,๙๙๙.๑๕	๑๑๑,๘๖๐.๑๓	๓๙,๙๗๔.๙๑
๘	รัตนวาปี	๓๖,๐๕๓.๔๘	๖๓,๓๔๕.๙๙	๒๑,๑๓๒.๔๔	๒๐,๖๕๕.๙๗	๑๔๑,๑๘๗.๘๘	๔๔,๖๙๐.๕๔
๙	โพธิ์ตาก	๒๙,๔๖๗.๒๑	๔๒,๓๓๙.๙๗	๒๑,๑๓๒.๒๐	๓๐,๕๖๘.๖๔	๑๒๓,๕๐๗.๙๒	๔๔,๙๖๒.๖๑
เฉลี่ยรวมทุกพื้นที่		๓๒,๙๖๔.๑๒	๕๖,๙๙๒.๙๓	๑๙,๑๑๐.๓๖	๑๗,๐๙๙.๑๒	๑๒๖,๖๙๖.๐๘	๔๒,๕๓๗.๔๓

เมื่อเปรียบเทียบข้อมูลรายจ่ายเฉลี่ยของคนจังหวัดหนองคาย ปี ๒๕๖๑ (๔๔,๓๙๔.๐๑ บาทต่อปี) พบว่า ในปี ๒๕๖๒ คนจังหวัดหนองคาย มีรายจ่ายเฉลี่ยลดลง ๑,๘๕๖.๕๘ บาทต่อปี

รายจ่ายคนจังหวัดหนองคาย ปี	รายจ่ายครัวเรือน (บาท/ปี)	รายจ่ายบุคคล (บาท/ปี)
๒๕๖๑	๑๓๒,๒๓๕.๐๘	๔๔,๓๙๔.๐๑
๒๕๖๒	๑๒๖,๖๙๖.๐๘	๔๒,๕๓๗.๔๓

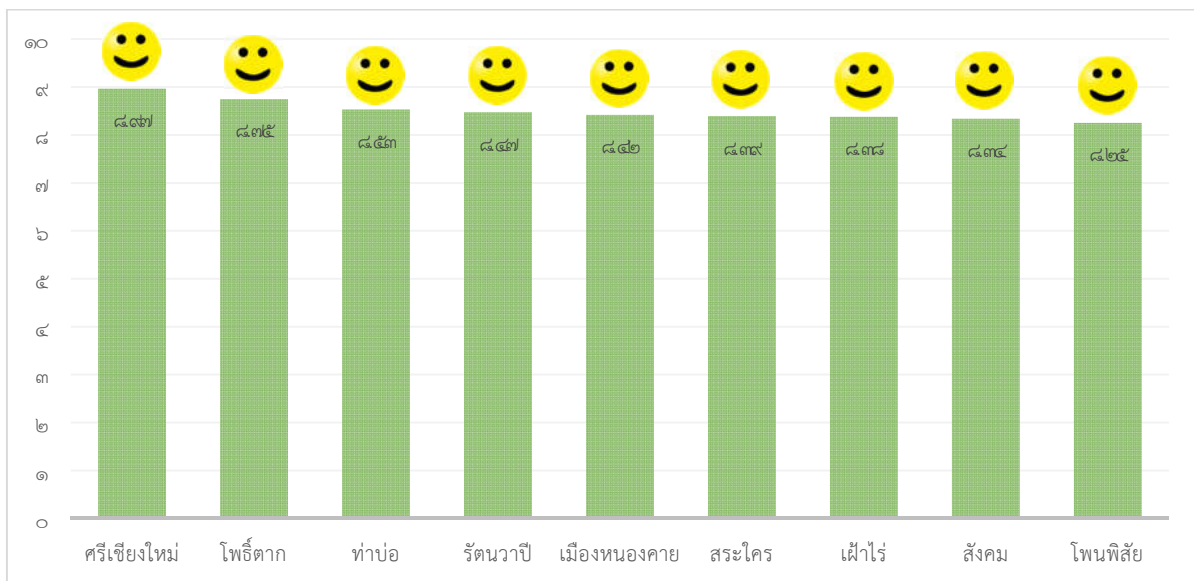
รายจ่ายที่จำเป็น	รายจ่ายที่ไม่จำเป็น
ต้นทุนการผลิต ปี ๒๕๖๑ = ๓๒,๙๖๔ บาท/ปี ปี ๒๕๖๒ = ๓๒,๙๖๔ บาท/ปี จ่ายลดลง ๖๕ บาท 	ชำระหนี้สิน ปี ๒๕๖๑ = ๒๐,๕๒๗ บาท/ปี ปี ๒๕๖๒ = ๑๗,๐๕๕ บาท/ปี จ่ายลดลง ๓,๔๗๒ บาท 
อุปโภคบริโภคที่จำเป็น ปี ๒๕๖๑ = ๕๖,๖๖๖ บาท/ปี ปี ๒๕๖๒ = ๕๖,๙๙๒ บาท/ปี จ่ายลดลง ๑,๓๒๖ บาท 	อุปโภคบริโภคที่ไม่จำเป็น ปี ๒๕๖๑ = ๑๙,๙๘๘ บาท/ปี ปี ๒๕๖๒ = ๑๙,๑๑๐ บาท/ปี จ่ายลดลง ๘๗๘ บาท 

๘. ระดับความสุขของคนในครัวเรือน

๑๔

ระดับความสุขของคนในครัวเรือนจังหวัดหนองคาย พบว่า คนหนองคาย มีระดับความสุขเฉลี่ย อยู่ที่ ๘.๔๕ จากคะแนนเต็ม ๑๐ โดยอำเภอที่มีระดับความสุขเฉลี่ยสูงสุด คือ อำเภอศรีเชียงใหม่ ๘.๘๗ รองลงมา คือ อำเภอโพนพิสัย ๘.๗๕ อำเภอท่าบ่อ ๘.๕๓ อำเภอรัตนวาปี ๘.๔๗ อำเภอเมืองหนองคาย ๘.๔๒ อำเภอสระใคร ๘.๓๙ อำเภอเฝ้าไร่ ๘.๓๘ อำเภอสังคม ๘.๓๔ และอำเภอที่มีระดับความสุขเฉลี่ยน้อยที่สุด คือ อำเภอโพนพิสัย ๘.๒๕ มีรายละเอียด ดังนี้

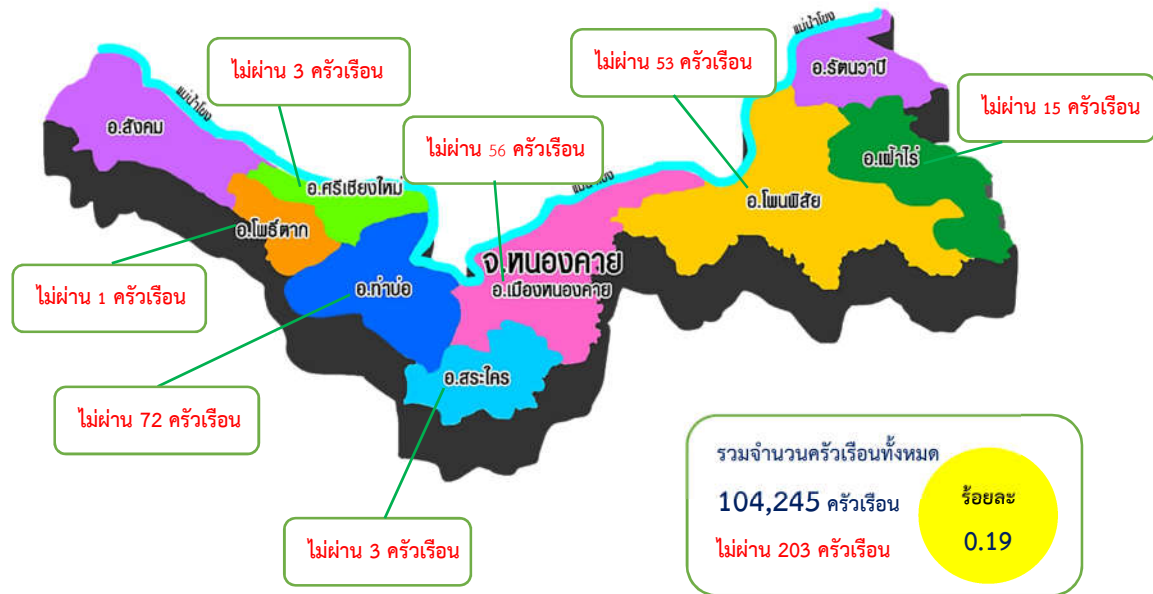
ข้อมูล จปฐ. ปี	ระดับความสุขเฉลี่ยของคนในครัวเรือน
๒๕๖๑	๘.๓๕
๒๕๖๒	๘.๔๕



ลำดับที่	อำเภอ	ระดับความสุขเฉลี่ย ของคนในครัวเรือน
๑	ศรีเชียงใหม่	๘.๘๗
๒	โพนพิสัย	๘.๗๕
๓	ท่าบ่อ	๘.๕๓
๔	รัตนวาปี	๘.๔๗
๕	เมืองหนองคาย	๘.๔๒
๖	สระใคร	๘.๓๙
๗	เฝ้าไร่	๘.๓๘
๘	สังคม	๘.๓๔
๙	โพนพิสัย	๘.๒๕



๙ จำนวนครัวเรือนที่มีรายได้เฉลี่ยต่ำกว่า ๓๘,๐๐๐ บาท/คน/ปี



ที่	อำเภอ	จำนวนครัวเรือนทั้งหมด	ไม่ผ่านเกณฑ์	
			ครัวเรือน	ร้อยละ
๑	เมืองหนองคาย	๒๙,๙๐๑	๕๖	๐.๑๙
๒	ท่าบ่อ	๓๗,๔๘๑	๓๒	๐.๘๑
๓	โพนพิสัย	๑๙,๓๔๓	๕๓	๐.๒๗
๔	ศรีเชียงใหม่	๖,๒๔๓	๓	๐.๐๕
๕	สังคม	๕,๘๙๕	๐	๐.๐๐
๖	สระใคร	๕,๓๗๖	๓	๐.๐๖
๗	เฝ้าไร่	๙,๑๕๗	๑๕	๐.๑๖
๘	รัตนวาปี	๗,๑๙๘	๐	๐.๐๐
๙	โพธิ์ตาก	๓,๒๕๑	๑	๐.๐๓
	รวม	๑๐๔,๒๔๕	๒๐๓	๐.๑๙

จากผลการสำรวจข้อมูลภาพรวมจังหวัดหนองคาย พบว่า มีครัวเรือนที่ไม่ผ่านเกณฑ์รายได้เฉลี่ยคนละ ๓๘,๐๐๐ บาท/ปี ทั้งจังหวัดมีจำนวน ๒๐๓ ครัวเรือน คิดเป็นร้อยละ ๐.๑๙ โดยอำเภอที่มีจำนวนครัวเรือนที่ไม่ผ่านเกณฑ์รายได้เฉลี่ย มากที่สุด คือ อำเภอท่าบ่อ จำนวน ๓๒ ครัวเรือน รองลงมาคือ อำเภอเมืองหนองคาย จำนวน ๕๖ ครัวเรือน อำเภอโพนพิสัย จำนวน ๕๓ ครัวเรือน อำเภอเฝ้าไร่ ๑๕ ครัวเรือน อำเภอศรีเชียงใหม่และอำเภอสระใคร ๓ ครัวเรือน อำเภอโพธิ์ตาก ๑ครัวเรือน ตามลำดับ โดยอำเภอสังคมและอำเภอรัตนวาปี ไม่มีครัวเรือนที่ไม่ผ่านเกณฑ์รายได้เฉลี่ย

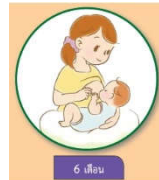
๑๐. สรุปผลการจัดเก็บข้อมูลความจำเป็นพื้นฐาน (จปฐ.) จังหวัดหนองคาย ประจำปี ๒๕๖๒

หมวดที่ ๑ สุขภาพ มี ๗ ตัวชี้วัด



๑. เด็กแรกเกิดมีน้ำหนัก ๒,๕๐๐ กรัม ขึ้นไป

ที่	พื้นที่	สำรวจทั้งหมด		ไม่ผ่านเกณฑ์	ร้อยละ
๑	เมืองหนองคาย	๘๒	คน	๐	๐.๐๐
๒	ท่าบ่อ	๑๘	คน	๐	๐.๐๐
๓	โพนพิสัย	๓๔	คน	๐	๐.๐๐
๔	ศรีเชียงใหม่	๑๑	คน	๐	๐.๐๐
๕	สังคม	๑๑	คน	๐	๐.๐๐
๖	สระใคร	๓๒	คน	๐	๐.๐๐
๗	เฝ้าไร่	๓๖	คน	๐	๐.๐๐
๘	รัตนวาปี	๑๒	คน	๐	๐.๐๐
๙	โพธิ์ตาก	๓๗	คน	๐	๐.๐๐
ภาพรวมจังหวัด		๓๖๓	คน	๐	๐.๐๐



๒. เด็กแรกเกิดได้กินนมแม่อย่างเดียว
อย่างน้อย ๖ เดือนแรกติดต่อกัน

ที่	พื้นที่	สำรวจทั้งหมด		ไม่ผ่านเกณฑ์	ร้อยละ
๑	เมืองหนองคาย	๕๔	คน	๐	๐.๐๐
๒	ท่าบ่อ	๑๓	คน	๗	๕๓.๘๕
๓	โพนพิสัย	๕๑	คน	๐	๐.๐๐
๔	ศรีเชียงใหม่	๘	คน	๐	๐.๐๐
๕	สังคม	๑๐	คน	๐	๐.๐๐
๖	สระใคร	๕๖	คน	๐	๐.๐๐
๗	เฝ้าไร่	๖๙	คน	๐	๐.๐๐
๘	รัตนวาปี	๙	คน	๐	๐.๐๐
๙	โพธิ์ตาก	๓๗	คน	๐	๐.๐๐
ภาพรวมจังหวัด		๓๐๗	คน	๗	๒.๒๘



๓. เด็กแรกเกิดถึง ๑๒ ปี ได้รับวัคซีนป้องกันโรคระบาด
ตามตารางสร้างเสริมภูมิคุ้มกันโรค

ที่	พื้นที่	สำรวจทั้งหมด		ไม่ผ่านเกณฑ์	ร้อยละ
๑	เมืองหนองคาย	๘,๒๙๐	คน	๐	๐.๐๐
๒	ท่าบ่อ	๔,๙๕๖	คน	๐	๐.๐๐
๓	โพนพิสัย	๗,๒๗๗	คน	๐	๐.๐๐
๔	ศรีเชียงใหม่	๑,๘๙๑	คน	๐	๐.๐๐
๕	สังคม	๒,๑๑๙	คน	๐	๐.๐๐
๖	สระใคร	๑,๗๕๗	คน	๐	๐.๐๐
๗	เฝ้าไร่	๔,๔๘๔	คน	๐	๐.๐๐
๘	รัตนวาปี	๓,๕๖๗	คน	๐	๐.๐๐
๙	โพธิ์ตาก	๓๖๕	คน	๐	๐.๐๐
ภาพรวมจังหวัด		๓๔,๙๙๖	คน	๐	๐.๐๐



๔. คริวเรือนกินอาหารถูกสุขลักษณะ
ปลอดภัย และได้มาตรฐาน

ที่	พื้นที่	สำรวจทั้งหมด		ไม่ผ่านเกณฑ์	ร้อยละ
๑	เมืองหนองคาย	๒๙,๙๐๑	ครัวเรือน	๖	๐.๐๒
๒	ท่าบ่อ	๑๗,๔๘๑	ครัวเรือน	๑๐	๐.๐๖
๓	โพนพิสัย	๑๗,๗๓๓	ครัวเรือน	๕	๐.๐๓
๔	ศรีเชียงใหม่	๖,๒๕๓	ครัวเรือน	๔	๐.๐๖
๕	สังคม	๕,๘๙๕	ครัวเรือน	๔	๐.๐๗
๖	สระใคร	๕,๓๓๖	ครัวเรือน	๐	๐.๐๐
๗	เฝ้าไร่	๙,๑๕๗	ครัวเรือน	๓	๐.๐๓
๘	รัตนวาปี	๗,๑๙๘	ครัวเรือน	๑๒	๐.๑๗
๙	โพธิ์ตาก	๓,๒๕๑	ครัวเรือน		
ภาพรวมจังหวัด		๑๐๔,๒๕๕	ครัวเรือน	๔๗	๐.๐๕



๕. ครั้วเรือนมีการใช้ยาเพื่อบำบัด
บรรเทาอาการเจ็บป่วยเบื้องต้นอย่างเหมาะสม

ที่	พื้นที่	สำรวจทั้งหมด	ไม่ผ่านเกณฑ์	ร้อยละ	
๑	เมืองหนองคาย	๒๙,๙๐๑	ครั้วเรือน	๓	๐.๐๑
๒	ท่าบ่อ	๓๗,๔๘๑	ครั้วเรือน	๙	๐.๐๕
๓	โพนพิสัย	๑๙,๗๕๓	ครั้วเรือน	๙	๐.๐๕
๔	ศรีเชียงใหม่	๖,๒๕๓	ครั้วเรือน	๑	๐.๐๒
๕	สังคม	๕,๘๙๕	ครั้วเรือน	๑	๐.๐๒
๖	สระใคร	๕,๓๗๖	ครั้วเรือน	๐	๐.๐๐
๗	เฝ้าไร่	๙,๑๕๗	ครั้วเรือน	๐	๐.๐๐
๘	รัตนวาปี	๗,๑๙๘	ครั้วเรือน	๑๖	๐.๒๒
๙	โพธิ์ตาก	๓,๒๕๑	ครั้วเรือน		
	ภาพรวมจังหวัด	๑๐๔,๒๔๕	ครั้วเรือน	๔๑	๐.๐๔



๖. คนอายุ ๓๕ ปีขึ้นไป
ได้รับการตรวจสุขภาพประจำปี

ที่	พื้นที่	สำรวจทั้งหมด	ไม่ผ่านเกณฑ์	ร้อยละ	
๑	เมืองหนองคาย	๕๓,๑๒๔	คน	๒	๐.๐๐
๒	ท่าบ่อ	๓๑,๙๐๑	คน	๒,๒๙๘	๗.๒๐
๓	โพนพิสัย	๓๖,๙๕๖	คน	๒	๐.๐๑
๔	ศรีเชียงใหม่	๑๒,๖๐๙	คน	๓๗	๐.๒๙
๕	สังคม	๑๐,๑๒๖	คน	๒	๐.๐๒
๖	สระใคร	๙,๔๐๔	คน	๐	๐.๐๐
๗	เฝ้าไร่	๑๙,๒๒๖	คน	๕	๐.๐๓
๘	รัตนวาปี	๑๓,๗๖๑	คน	๒	๐.๐๑
๙	โพธิ์ตาก	๕,๘๙๓	คน	๑	๐.๐๒
	ภาพรวมจังหวัด	๑๙๓,๐๐๐	คน	๒,๓๔๙	๑.๒๒



๗. คนอายุ ๖ ปีขึ้นไป ออกกำลังกาย
อย่างน้อยสัปดาห์ละ ๓ วัน ๆ ละ ๓๐ นาที

ที่	พื้นที่	สำรวจทั้งหมด	ไม่ผ่านเกณฑ์	ร้อยละ
๑	เมืองหนองคาย	๘๖,๒๙๑	๔๙	๐.๐๖
๒	ท่าบ่อ	๔๗,๒๕๑	๑๔๓	๐.๓๐
๓	โพนพิสัย	๕๙,๗๒๑	๒๘	๐.๐๕
๔	ศรีเชียงใหม่	๑๙,๒๖๐	๓๗	๐.๑๙
๕	สังคม	๑๖,๒๒๑	๑๐๙	๐.๖๗
๖	สระใคร	๑๔,๓๙๘	๑	๐.๐๑
๗	เฝ้าไร่	๓๑,๕๘๘	๙	๐.๐๓
๘	รัตนวาปี	๒๒,๓๒๒	๖	๐.๐๓
๙	โพธิ์ตาก	๘,๓๒๕	๑๔	๐.๑๖
ภาพรวมจังหวัด		๒๙๙,๗๒๗	๓๙๖	๐.๑๓

หมวดที่ ๒ สภาพแวดล้อม มี ๗ ตัวชี้วัด



๘. คริวเรือนมีความมั่นคงในที่อยู่อาศัย
และบ้านมีสภาพคงทนถาวร

ที่	พื้นที่	สำรวจทั้งหมด	ไม่ผ่านเกณฑ์	ร้อยละ
๑	เมืองหนองคาย	๒๙,๙๐๑	๑๑	๐.๐๔
๒	ท่าบ่อ	๓๗,๔๘๑	๘	๐.๐๕
๓	โพนพิสัย	๑๙,๗๔๓	๕	๐.๐๓
๔	ศรีเชียงใหม่	๖,๒๔๓	๒	๐.๐๓
๕	สังคม	๕,๘๙๕	๒	๐.๐๓
๖	สระใคร	๕,๓๗๖	๐	๐.๐๐
๗	เฝ้าไร่	๙,๑๕๗	๒	๐.๐๒
๘	รัตนวาปี	๗,๑๙๘	๑	๐.๐๑
๙	โพธิ์ตาก	๓,๒๕๑		
ภาพรวมจังหวัด		๑๐๔,๒๕๕	๓๒	๐.๐๓



๙. ครั้วเรือนมีน้ำสะอาดสำหรับดื่มและบริโภค
เพียงพอตลอดปี อย่างน้อยคนละ ๕ ลิตรต่อวัน

ที่	พื้นที่	สำรวจทั้งหมด	ไม่ผ่านเกณฑ์	ร้อยละ	
๑	เมืองหนองคาย	๒๙,๙๐๑	ครั้วเรือน	๓	๐.๐๑
๒	ท่าบ่อ	๑๗,๔๘๑	ครั้วเรือน	๐	๐.๐๐
๓	โพนพิสัย	๑๙,๗๔๓	ครั้วเรือน	๑	๐.๐๑
๔	ศรีเชียงใหม่	๖,๒๔๓	ครั้วเรือน	๐	๐.๐๐
๕	สังคม	๕,๘๙๕	ครั้วเรือน	๐	๐.๐๐
๖	สระใคร	๕,๓๗๖	ครั้วเรือน	๐	๐.๐๐
๗	เฝ้าไร่	๙,๑๕๗	ครั้วเรือน	๐	๐.๐๐
๘	รัตนวาปี	๗,๑๙๘	ครั้วเรือน	๑	๐.๐๑
๙	โพธิ์ตาก	๓,๒๕๑	ครั้วเรือน	๒	๐.๐๖
ภาพรวมจังหวัด		๑๐๔,๒๔๕	ครั้วเรือน	๗	๐.๐๑



๑๐. ครั้วเรือนมีน้ำใช้เพียงพอตลอดปี
อย่างน้อยคนละ ๔๕ ลิตรต่อวัน

ที่	พื้นที่	สำรวจทั้งหมด	ไม่ผ่านเกณฑ์	ร้อยละ	
๑	เมืองหนองคาย	๒๙,๙๐๑	ครั้วเรือน	๒	๐.๐๑
๒	ท่าบ่อ	๑๗,๔๘๑	ครั้วเรือน	๓	๐.๐๒
๓	โพนพิสัย	๑๙,๗๔๓	ครั้วเรือน	๓	๐.๐๒
๔	ศรีเชียงใหม่	๖,๒๔๓	ครั้วเรือน	๐	๐.๐๐
๕	สังคม	๕,๘๙๕	ครั้วเรือน	๑	๐.๐๒
๖	สระใคร	๕,๓๗๖	ครั้วเรือน	๐	๐.๐๐
๗	เฝ้าไร่	๙,๑๕๗	ครั้วเรือน	๐	๐.๐๐
๘	รัตนวาปี	๗,๑๙๘	ครั้วเรือน	๐	๐.๐๐
๙	โพธิ์ตาก	๓,๒๕๑	ครั้วเรือน	๑	๐.๐๓
ภาพรวมจังหวัด		๑๐๔,๒๔๕	ครั้วเรือน	๑๐	๐.๐๑

๑๑. คริวเรือนมีการจัดบ้านเรือนเป็นระเบียบเรียบร้อย
สะอาด และถูกสุขลักษณะ



ที่	พื้นที่	สำรวจทั้งหมด	ไม่ผ่านเกณฑ์	ร้อยละ
๑	เมืองหนองคาย	๒๙,๙๐๑	๑๔	๐.๐๕
๒	ท่าบ่อ	๓๗,๔๘๑	๓๓	๐.๐๗
๓	โพนพิสัย	๑๙,๗๕๓	๑๘	๐.๐๙
๔	ศรีเชียงใหม่	๖,๒๕๓	๗๓	๑.๑๗
๕	สังคม	๕,๘๙๕	๑๒	๐.๒๐
๖	สระใคร	๕,๓๗๖	๑๕	๐.๒๘
๗	เฝ้าไร่	๙,๑๕๗	๓๓	๐.๓๖
๘	รัตนวาปี	๗,๑๙๘	๕๓	๑.๒๙
๙	โพธิ์ตาก	๓,๒๕๑	๙	๐.๒๘
ภาพรวมจังหวัด		๑๐๔,๒๔๕	๒๘๐	๐.๒๗



๑๒. คริวเรือนไม่ถูกรบกวนจากมลพิษ

ที่	พื้นที่	สำรวจทั้งหมด	ไม่ผ่านเกณฑ์	ร้อยละ
๑	เมืองหนองคาย	๒๙,๙๐๑	๑	๐.๐๐
๒	ท่าบ่อ	๓๗,๔๘๑	๘	๐.๐๕
๓	โพนพิสัย	๑๙,๗๕๓	๑	๐.๐๑
๔	ศรีเชียงใหม่	๖,๒๕๓	๐	๐.๐๐
๕	สังคม	๕,๘๙๕	๑	๐.๐๒
๖	สระใคร	๕,๓๗๖	๑	๐.๐๒
๗	เฝ้าไร่	๙,๑๕๗	๒	๐.๐๒
๘	รัตนวาปี	๗,๑๙๘	๐	๐.๐๐
๙	โพธิ์ตาก	๓,๒๕๑	๔	๐.๑๒
ภาพรวมจังหวัด		๑๐๔,๒๔๕	๑๘	๐.๐๒



๓. คริวเรือนมีการป้องกันอุบัติเหตุ
และภัยธรรมชาติอย่างถูกวิธี

ที่	พื้นที่	สำรวจทั้งหมด	ไม่ผ่านเกณฑ์	ร้อยละ
๑	เมืองหนองคาย	๒๙,๙๐๑	๓	๐.๐๔
๒	ท่าบ่อ	๓๗,๔๘๑	๑๙	๐.๑๑
๓	โพนพิสัย	๑๙,๗๔๓	๑๕	๐.๐๘
๔	ศรีเชียงใหม่	๖,๒๔๓	๓	๐.๐๕
๕	สังคม	๕,๘๙๕	๖	๐.๑๐
๖	สระใคร	๕,๓๗๖	๐	๐.๐๐
๗	เฝ้าไร่	๙,๑๕๗	๙	๐.๑๐
๘	รัตนวาปี	๗,๑๙๘	๐	๐.๐๐
๙	โพธิ์ตาก	๓,๒๕๑	๓	๐.๐๙
ภาพรวมจังหวัด		๑๐๔,๒๔๕	๖๘	๐.๐๗



๔. คริวเรือนมีความปลอดภัยในชีวิตและทรัพย์สิน

ที่	พื้นที่	สำรวจทั้งหมด	ไม่ผ่านเกณฑ์	ร้อยละ
๑	เมืองหนองคาย	๒๙,๙๐๑	๔	๐.๐๑
๒	ท่าบ่อ	๓๗,๔๘๑	๖	๐.๐๓
๓	โพนพิสัย	๑๙,๗๔๓	๗	๐.๐๔
๔	ศรีเชียงใหม่	๖,๒๔๓	๒	๐.๐๓
๕	สังคม	๕,๘๙๕	๗	๐.๑๒
๖	สระใคร	๕,๓๗๖	๑	๐.๐๒
๗	เฝ้าไร่	๙,๑๕๗	๖	๐.๐๗
๘	รัตนวาปี	๗,๑๙๘	๑	๐.๐๑
๙	โพธิ์ตาก	๓,๒๕๑	๖	๐.๑๘
ภาพรวมจังหวัด		๑๐๔,๒๔๕	๕๐	๐.๐๔

หมวดที่ ๓ การศึกษา มี ๕ ตัวชี้วัด

๑๕. เด็กอายุ ๓ - ๕ ปี ได้รับการเลี้ยงดู
เตรียมความพร้อมก่อนวัยเรียน



ที่	พื้นที่	สำรวจทั้งหมด		ไม่ผ่านเกณฑ์	ร้อยละ
๑	เมืองหนองคาย	๑,๘๘๘	คน	๐	๐.๐๐
๒	ท่าบ่อ	๑,๓๓๐	คน	๐	๐.๐๐
๓	โพนพิสัย	๑,๖๒๒	คน	๐	๐.๐๐
๔	ศรีเชียงใหม่	๔๓๐	คน	๐	๐.๐๐
๕	สังคม	๔๖๔	คน	๐	๐.๐๐
๖	สระใคร	๔๑๗	คน	๐	๐.๐๐
๗	เฝ้าไร่	๙๗๐	คน	๐	๐.๐๐
๘	รัตนวาปี	๘๒๒	คน	๐	๐.๐๐
๙	โพธิ์ตาก	๑๖๑	คน	๐	๐.๐๐
ภาพรวมจังหวัด		๗,๙๖๔	คน	๐	๐.๐๐

๑๖. เด็กอายุ ๖ - ๑๔ ปี ได้รับการศึกษา
ภาคบังคับ ๙ ปี



ที่	พื้นที่	สำรวจทั้งหมด		ไม่ผ่านเกณฑ์	ร้อยละ
๑	เมืองหนองคาย	๗,๕๙๙	คน	๓๐๓	๓.๙๘
๒	ท่าบ่อ	๔,๖๒๕	คน	๔๘๗	๑๐.๕๓
๓	โพนพิสัย	๖,๓๕๒	คน	๑๕๕	๒.๓๐
๔	ศรีเชียงใหม่	๑,๘๒๓	คน	๑	๐.๐๕
๕	สังคม	๑,๙๖๖	คน	๑	๐.๐๕
๖	สระใคร	๑,๕๒๕	คน	๑๐๓	๖.๗๕
๗	เฝ้าไร่	๔,๑๕๙	คน	๔๙	๑.๑๘
๘	รัตนวาปี	๓,๑๓๖	คน	๐	๐.๐๐
๙	โพธิ์ตาก	๓๑๔	คน	๓๗	๕.๑๘
ภาพรวมจังหวัด		๓๒,๒๘๙	คน	๑,๑๓๖	๓.๕๒

๓๗. เด็กจบชั้น ม.๓ ได้เรียนต่อชั้น ม.๔
หรือเทียบเท่า



ที่	พื้นที่	สำรวจทั้งหมด		ไม่ผ่านเกณฑ์	ร้อยละ
๑	เมืองหนองคาย	๔๓๓	คน	๐	๐.๐๐
๒	ท่าบ่อ	๑,๐๒๕	คน	๐	๐.๐๐
๓	โพนพิสัย	๑๖๕	คน	๑	๐.๖๑
๔	ศรีเชียงใหม่	๔๑	คน	๐	๐.๐๐
๕	สังคม	๗๑	คน	๑	๑.๔๑
๖	สระใคร	๑๕	คน	๐	๐.๐๐
๗	เฝ้าไร่	๗๕	คน	๐	๐.๐๐
๘	รัตนวาปี	๕๗	คน	๐	๐.๐๐
๙	โพธิ์ตาก	๓๙	คน	๐	๐.๐๐
ภาพรวมจังหวัด		๑,๙๒๑	คน	๒	๐.๑๐

๓๘. คนในครัวเรือนที่จบการศึกษาภาคบังคับ ๙ ปี
ที่ไม่ได้เรียนต่อและยังไม่มียานทำ ได้รับการฝึกอบรมด้านอาชีพ



ที่	พื้นที่	สำรวจทั้งหมด		ไม่ผ่านเกณฑ์	ร้อยละ
๑	เมืองหนองคาย	๑๖	คน	๐	๐.๐๐
๒	ท่าบ่อ	๐	คน	๐	๐.๐๐
๓	โพนพิสัย	๔	คน	๐	๐.๐๐
๔	ศรีเชียงใหม่	๑๑	คน	๐	๐.๐๐
๕	สังคม	๑๗	คน	๐	๐.๐๐
๖	สระใคร	๒	คน	๐	๐.๐๐
๗	เฝ้าไร่	๐	คน	๐	๐.๐๐
๘	รัตนวาปี	๖	คน	๐	๐.๐๐
๙	โพธิ์ตาก	๐	คน	๐	๐.๐๐
ภาพรวมจังหวัด		๕๖	คน	๐	๐.๐๐



๑๙. คนอายุ ๑๕ - ๕๙ ปี อ่าน
เขียนภาษาไทย และคิดเลขอย่างง่ายได้

ที่	พื้นที่	สำรวจทั้งหมด	ไม่ผ่านเกณฑ์	ร้อยละ
๑	เมืองหนองคาย	๕๕,๑๐๙	๐	๐.๐๐
๒	ท่าบ่อ	๓๓,๖๘๓	๑๕	๐.๐๕
๓	โพนพิสัย	๔๑,๖๐๘	๔๐	๐.๑๐
๔	ศรีเชียงใหม่	๑๒,๙๘๓	๗	๐.๐๕
๕	สังคม	๑๑,๒๔๑	๔	๐.๐๔
๖	สระใคร	๑๐,๕๐๘	๐	๐.๐๐
๗	เฝ้าไร่	๒๑,๓๗๖	๐	๐.๐๐
๘	รัตนวาปี	๑๔,๖๐๙	๓	๐.๐๒
๙	โพธิ์ตาก	๖,๐๔๐	๐	๐.๐๐
ภาพรวมจังหวัด		๒๐๕,๑๕๗	๖๙	๐.๐๓

หมวดที่ ๔ การมีงานทำและรายได้ มี ๔ ตัวชี้วัด



๒๐. คนอายุ ๑๕ - ๕๙ ปี
มีอาชีพและรายได้

ที่	พื้นที่	สำรวจทั้งหมด	ไม่ผ่านเกณฑ์	ร้อยละ
๑	เมืองหนองคาย	๔๘,๒๐๔	๕	๐.๐๑
๒	ท่าบ่อ	๒๗,๕๒๒	๕๐	๐.๑๘
๓	โพนพิสัย	๓๖,๒๐๑	๒๓	๐.๐๖
๔	ศรีเชียงใหม่	๑๑,๓๙๘	๓๗	๐.๓๒
๕	สังคม	๑๐,๐๕๕	๒	๐.๐๒
๖	สระใคร	๙,๔๘๗	๑	๐.๐๑
๗	เฝ้าไร่	๑๘,๕๖๖	๓	๐.๐๒
๘	รัตนวาปี	๑๒,๔๔๕	๒	๐.๐๒
๙	โพธิ์ตาก	๕,๔๘๒	๐	๐.๐๐
ภาพรวมจังหวัด		๑๗๙,๓๕๐	๑๒๓	๐.๐๗



๒๑. คนอายุ ๖๐ ปีขึ้นไป
มีอาชีพและรายได้

ที่	พื้นที่	สำรวจทั้งหมด		ไม่ผ่านเกณฑ์	ร้อยละ
๑	เมืองหนองคาย	๑๗,๕๓๗	คน	๑๔	๐.๐๘
๒	ท่าบ่อ	๑๐,๘๘๓	คน	๒๔๙	๒.๒๙
๓	โพนพิสัย	๑๑,๓๑๗	คน	๑๔	๐.๑๒
๔	ศรีเชียงใหม่	๔,๔๓๗	คน	๒๔	๐.๕๔
๕	สังคม	๒,๙๙๕	คน	๒	๐.๐๗
๖	สระใคร	๒,๓๔๕	คน	๐	๐.๐๐
๗	เฝ้าไร่	๖,๐๒๒	คน	๑๓	๐.๒๒
๘	รัตนวาปี	๔,๕๓๗	คน	๓๐	๐.๖๖
๙	โพธิ์ตาก	๑,๙๖๙	คน	๓	๐.๑๕
ภาพรวมจังหวัด		๖๒,๐๕๒	คน	๓๔๙	๐.๕๖



๒๒. รายได้เฉลี่ย
ของครัวเรือนต่อปี

ที่	พื้นที่	สำรวจทั้งหมด		ไม่ผ่านเกณฑ์	ร้อยละ
๑	เมืองหนองคาย	๒๙,๙๐๑	ครัวเรือน	๕๖	๐.๑๙
๒	ท่าบ่อ	๑๗,๔๘๑	ครัวเรือน	๓๒	๐.๔๑
๓	โพนพิสัย	๑๙,๓๔๓	ครัวเรือน	๕๓	๐.๒๗
๔	ศรีเชียงใหม่	๖,๒๔๓	ครัวเรือน	๓	๐.๐๕
๕	สังคม	๕,๘๙๕	ครัวเรือน	๐	๐.๐๐
๖	สระใคร	๕,๓๗๖	ครัวเรือน	๓	๐.๐๖
๗	เฝ้าไร่	๙,๑๕๗	ครัวเรือน	๑๕	๐.๑๖
๘	รัตนวาปี	๗,๑๙๘	ครัวเรือน	๐	๐.๐๐
๙	โพธิ์ตาก	๓,๒๕๑	ครัวเรือน	๑	๐.๐๓
ภาพรวมจังหวัด		๑๐๔,๒๔๕	ครัวเรือน	๒๐๓	๐.๑๙



๒๓. คริวเรือที่มีการเก็บออมเงิน

ที่	พื้นที่	สำรวจทั้งหมด		ไม่ผ่านเกณฑ์	ร้อยละ
๑	เมืองหนองคาย	๒๙,๙๐๑	คริวเรือ	๓,๘๗๖	๑๒.๙๔
๒	ท่าบ่อ	๑๗,๔๘๑	คริวเรือ	๖๙๙	๔.๐๐
๓	โพนพิสัย	๑๙,๗๔๓	คริวเรือ	๑๖๙	๐.๘๖
๔	ศรีเชียงใหม่	๖,๒๔๓	คริวเรือ	๐	๐.๐๐
๕	สังคม	๕,๘๙๕	คริวเรือ	๐	๐.๐๐
๖	สระใคร	๕,๓๗๖	คริวเรือ	๐	๐.๐๐
๗	เฝ้าไร่	๙,๑๕๗	คริวเรือ	๖	๐.๐๗
๘	รัตนวาปี	๗,๑๙๘	คริวเรือ	๐	๐.๐๐
๙	โพธิ์ตาก	๓,๒๕๑	คริวเรือ	๕	๐.๑๕
ภาพรวมจังหวัด		๑๐๔,๒๔๕	คริวเรือ	๔,๗๔๙	๔.๕๖

หมวดที่ ๕ ค่านิยม มี ๘ ตัวชี้วัด



๒๔. คนในคริวเรือไม่ดื่มสุรา

ที่	พื้นที่	สำรวจทั้งหมด		ไม่ผ่านเกณฑ์	ร้อยละ
๑	เมืองหนองคาย	๘๒,๗๖๙	คน	๓,๕๔๘	๔.๒๙
๒	ท่าบ่อ	๔๘,๗๐๑	คน	๒,๓๕๕	๔.๘๔
๓	โพนพิสัย	๖๑,๘๗๖	คน	๘,๖๓๓	๑๔.๐๒
๔	ศรีเชียงใหม่	๑๙,๘๐๙	คน	๒,๖๓๑	๑๓.๒๘
๕	สังคม	๑๖,๘๓๕	คน	๑,๖๒๙	๙.๖๘
๖	สระใคร	๑๔,๙๙๗	คน	๑,๓๘๒	๙.๒๒
๗	เฝ้าไร่	๓๒,๘๖๔	คน	๘๙๓	๒.๗๒
๘	รัตนวาปี	๒๓,๓๙๖	คน	๑,๓๖๐	๕.๘๑
๙	โพธิ์ตาก	๘,๙๕๑	คน	๑๔	๐.๑๖
ภาพรวมจังหวัด		๓๓๐,๑๙๘	คน	๒๒,๔๘๕	๗.๒๕



๒๕. คนในครัวเรือนไม่สูบบุหรี่

ที่	พื้นที่	สำรวจทั้งหมด		ไม่ผ่านเกณฑ์	ร้อยละ
๑	เมืองหนองคาย	๘๒,๗๖๙	คน	๓,๐๘๖	๓.๗๓
๒	ท่าบ่อ	๔๘,๗๐๑	คน	๑,๘๒๕	๓.๗๕
๓	โพนพิสัย	๖๑,๘๗๖	คน	๓,๕๒๕	๕.๗๐
๔	ศรีเชียงใหม่	๑๙,๘๐๙	คน	๑,๔๕๙	๗.๓๗
๕	สังคม	๑๖,๘๓๕	คน	๑,๔๖๓	๘.๖๙
๖	สระใคร	๑๔,๙๙๗	คน	๑,๒๗๑	๘.๔๘
๗	เฝ้าไร่	๓๒,๘๖๔	คน	๙๐๐	๒.๗๔
๘	รัตนวาปี	๒๓,๓๙๖	คน	๑,๓๖๐	๕.๘๑
๙	โพธิ์ตาก	๘,๙๕๑	คน	๒๔	๐.๒๗
ภาพรวมจังหวัด		๓๑๐,๑๙๘	คน	๑๔,๙๓๓	๔.๘๑

๒๖. คนอายุ ๖ ปีขึ้นไป ปฏิบัติกิจกรรมทางศาสนา
อย่างน้อยสัปดาห์ละ ๑ ครั้ง

ที่	พื้นที่	สำรวจทั้งหมด		ไม่ผ่านเกณฑ์	ร้อยละ
๑	เมืองหนองคาย	๘๐,๒๙๑	คน	๐	๐.๐๐
๒	ท่าบ่อ	๔๗,๒๕๑	คน	๖	๐.๐๑
๓	โพนพิสัย	๕๙,๗๒๑	คน	๕	๐.๐๑
๔	ศรีเชียงใหม่	๑๙,๒๖๐	คน	๖	๐.๐๓
๕	สังคม	๑๖,๒๒๑	คน	๔	๐.๐๒
๖	สระใคร	๑๔,๓๙๘	คน	๓	๐.๐๙
๗	เฝ้าไร่	๓๑,๕๘๘	คน	๑	๐.๐๐
๘	รัตนวาปี	๒๒,๓๒๒	คน	๓๐	๐.๑๓
๙	โพธิ์ตาก	๘,๒๒๕	คน	๑	๐.๐๑
ภาพรวมจังหวัด		๒๙๙,๓๗๗	คน	๖๖	๐.๐๒



๒๗. ผู้สูงอายุ ได้รับการดูแลจากครอบครัว
ชุมชน ภาครัฐ หรือภาคเอกชน

ที่	พื้นที่	สำรวจทั้งหมด		ไม่ผ่านเกณฑ์	ร้อยละ
๑	เมืองหนองคาย	๑๗,๕๕๕	คน	๑	๐.๐๑
๒	ท่าบ่อ	๑๐,๙๕๓	คน	๐	๐.๐๐
๓	โพนพิสัย	๑๑,๓๗๑	คน	๐	๐.๐๐
๔	ศรีเชียงใหม่	๔,๔๕๔	คน	๐	๐.๐๐
๕	สังคม	๓,๐๑๔	คน	๐	๐.๐๐
๖	สระใคร	๒,๓๕๘	คน	๐	๐.๐๐
๗	เฝ้าไร่	๖,๐๕๓	คน	๐	๐.๐๐
๘	รัตนวาปี	๔,๕๓๗	คน	๐	๐.๐๐
๙	โพธิ์ตาก	๑,๙๗๑	คน	๐	๐.๐๐
ภาพรวมจังหวัด		๖๒,๓๒๖	คน	๑	๐.๐๐



๒๘. ผู้พิการ ได้รับการดูแลจากครอบครัว
ชุมชน ภาครัฐ หรือภาคเอกชน

ที่	พื้นที่	สำรวจทั้งหมด		ไม่ผ่านเกณฑ์	ร้อยละ
๑	เมืองหนองคาย	๖๕๕	คน	๐	๐.๐๐
๒	ท่าบ่อ	๕๕๐	คน	๐	๐.๐๐
๓	โพนพิสัย	๔๓๔	คน	๐	๐.๐๐
๔	ศรีเชียงใหม่	๒๖๖	คน	๐	๐.๐๐
๕	สังคม	๓๒๒	คน	๐	๐.๐๐
๖	สระใคร	๑๕๔	คน	๐	๐.๐๐
๗	เฝ้าไร่	๓๖๒	คน	๐	๐.๐๐
๘	รัตนวาปี	๒๗๙	คน	๐	๐.๐๐
๙	โพธิ์ตาก	๕๓	คน	๐	๐.๐๐
ภาพรวมจังหวัด		๓,๐๖๕	คน	๐	๐.๐๐



๒๙ ผู้ป่วยโรคเรื้อรัง ได้รับการดูแลจากครอบครัว
ชุมชน ภาครัฐ หรือภาคเอกชน

ที่	พื้นที่	สำรวจทั้งหมด		ไม่ผ่านเกณฑ์	ร้อยละ
๑	เมืองหนองคาย	๑,๒๖๔	คน	๐	๐.๐๐
๒	ท่าบ่อ	๑,๐๘๐	คน	๐	๐.๐๐
๓	โพนพิสัย	๖๓๘	คน	๐	๐.๐๐
๔	ศรีเชียงใหม่	๔๔๔	คน	๐	๐.๐๐
๕	สังคม	๔๓๑	คน	๐	๐.๐๐
๖	สระใคร	๒๗๖	คน	๐	๐.๐๐
๗	เฝ้าไร่	๕๕๖	คน	๐	๐.๐๐
๘	รัตนวาปี	๔๐๘	คน	๐	๐.๐๐
๙	โพธิ์ตาก	๘๘	คน	๐	๐.๐๐
ภาพรวมจังหวัด		๕,๑๘๕	คน	๐	๐.๐๐



๓๐. คริวเรือนมีส่วนร่วมทำกิจกรรมสาธารณะ
เพื่อประโยชน์ของชุมชน หรือท้องถิ่น

ที่	พื้นที่	สำรวจทั้งหมด		ไม่ผ่านเกณฑ์	ร้อยละ
๑	เมืองหนองคาย	๒๙,๙๐๑	ครัวเรือน	๕	๐.๐๒
๒	ท่าบ่อ	๓๗,๔๘๑	ครัวเรือน	๒	๐.๐๑
๓	โพนพิสัย	๑๙,๗๔๓	ครัวเรือน	๓	๐.๐๒
๔	ศรีเชียงใหม่	๖,๒๔๓	ครัวเรือน	๑	๐.๐๒
๕	สังคม	๕,๘๘๕	ครัวเรือน	๒	๐.๐๓
๖	สระใคร	๕,๓๗๖	ครัวเรือน	๐	๐.๐๐
๗	เฝ้าไร่	๙,๑๕๗	ครัวเรือน	๑	๐.๐๑
๘	รัตนวาปี	๗,๑๙๘	ครัวเรือน	๒๘	๐.๓๙
๙	โพธิ์ตาก	๓,๒๕๑	ครัวเรือน	๐	๐.๐๐
ภาพรวมจังหวัด		๑๐๔,๒๔๕	ครัวเรือน	๔๒	๐.๐๔



๓๑. ครอบครัวมีความอบอุ่น

ที่	พื้นที่	สำรวจทั้งหมด		ไม่ผ่านเกณฑ์	ร้อยละ
๑	เมืองหนองคาย	๒๙,๙๐๑	ครัวเรือน	๒๑๔	๐.๗๒
๒	ท่าบ่อ	๑๗,๔๘๑	ครัวเรือน	๑๐	๐.๐๖
๓	โพนพิสัย	๑๙,๗๕๓	ครัวเรือน	๘	๐.๐๔
๔	ศรีเชียงใหม่	๖,๒๕๓	ครัวเรือน	๓	๐.๐๕
๕	สังคม	๕,๘๙๕	ครัวเรือน	๐	๐.๐๐
๖	สระใคร	๕,๓๗๖	ครัวเรือน	๐	๐.๐๐
๗	เฝ้าไร่	๙,๑๕๗	ครัวเรือน	๓	๐.๐๓
๘	รัตนวาปี	๗,๑๙๖	ครัวเรือน	๗	๐.๑๐
๙	โพธิ์ตาก	๓,๒๕๑	ครัวเรือน	๑	๐.๐๓
ภาพรวมจังหวัด		๑๐๔,๒๔๕	ครัวเรือน	๒๔๖	๐.๒๔

๑๑. ร้อยละของตัวชี้วัดข้อมูล จปฐ. ที่ไม่ผ่านเกณฑ์ เรียงลำดับจากมากไปน้อย

จากการประมวลผลข้อมูลความจำเป็นพื้นฐาน (จปฐ.) จำนวนประชากรทั้งหมด ๓๑๐,๑๙๘ คน จำนวนครัวเรือนทั้งหมด ๑๐๔,๒๔๕ ครัวเรือน เมื่อนำมาเรียงลำดับตัวชี้วัดที่ไม่ผ่านเกณฑ์ จากมากไปน้อย พบว่า ตัวชี้วัดที่ไม่ผ่านเกณฑ์ ๕ ลำดับแรก ได้แก่ ตัวชี้วัดข้อที่ ๒๔ คนในครัวเรือนไม่ดื่มสุรา ข้อที่ ๒๕ คนในครัวเรือนไม่สูบบุหรี่ ข้อที่ ๒๓ ครัวเรือนมีการเก็บออมเงิน ข้อที่ ๑๖ เด็กอายุ ๖-๑๔ ปี ได้รับการศึกษาภาคบังคับ ๙ ปี และข้อที่ ๒ เด็กแรกเกิดได้กินนมแม่อย่างเดียวยาวอย่างน้อย ๖ เดือนแรกติดต่อกัน ตามลำดับ โดยมีรายละเอียด ดังนี้

ที่	ตัวชี้วัด	จำนวนที่สำรวจทั้งหมด	จำนวนที่ต้องแก้ไข	
			จำนวน	ร้อยละ
๑	๒๔ คนในครัวเรือนไม่ดื่มสุรา	๓๑๐,๑๙๘ คน	๒๒,๔๘๕ คน	๗.๒๕
๒	๒๕ คนในครัวเรือนไม่สูบบุหรี่	๓๑๐,๑๙๘ คน	๑๔,๙๑๓ คน	๔.๘๑
๓	๒๓ ครัวเรือนมีการเก็บออมเงิน	๑๐๔,๒๔๕ ครัว.	๔,๗๔๙ ครัว.	๔.๕๖
๔	๑๖ เด็กอายุ ๖-๑๔ ปี ได้รับการศึกษาภาคบังคับ ๙ ปี	๓๒,๒๘๙ คน	๑,๑๓๖ คน	๓.๕๒
๕	๒ เด็กแรกเกิดได้กินนมแม่อย่างเดียวยาวอย่างน้อย ๖ เดือนแรกติดต่อกัน	๓๐๗ คน	๗ คน	๒.๒๘
๖	๖ คนอายุ ๓๕ ปีขึ้นไป ได้รับการตรวจสุขภาพประจำปี	๑๙๗,๐๐๐ คน	๒,๓๔๙ คน	๑.๒๒
๗	๒๑ คนอายุ ๖๐ ปีขึ้นไป มีอาชีพและรายได้	๖๒,๐๘๒ คน	๓๔๙ คน	๐.๕๖
๘	๑๑ ครัวเรือนมีการจัดบ้านเรือนเป็นระเบียบเรียบร้อย สะอาด และถูกสุขลักษณะ	๑๐๔,๒๔๕ ครัว.	๒๘๐ ครัว.	๐.๒๗

ที่	ตัวชี้วัด	จำนวน ที่สำรวจทั้งหมด	จำนวนที่ต้องแก้ไข	
			จำนวน	ร้อยละ
๙	๓๑. ครอบครัวมีความอบอุ่น	๑๐๔,๒๕๕ คน	๒๔๖ คน	๐.๒๔
๑๐	๒๒. รายได้เฉลี่ยของคนในครัวเรือนต่อปี	๑๐๔,๒๕๕ คน	๒๐๓ คน	๐.๑๙
๑๑	๗. คนอายุ ๖ ปีขึ้นไป ออกกำลังกายอย่างน้อยสัปดาห์ละ ๓ วัน ๆ ละ ๓๐ นาที	๒๗๙,๗๗๗ คน	๓๗๖ คน	๐.๑๓
๑๒	๓๗. เด็กจบชั้น ม.๓ ได้เรียนต่อชั้น ม.๔ หรือเทียบเท่า	๑,๙๒๑ คน	๒ คน	๐.๑๐
๑๓	๑๓. ครัวเรือนมีการป้องกันอุบัติเหตุภัยและภัยธรรมชาติอย่างถูกวิธี	๑๐๔,๒๕๕ คน	๖๘ คน	๐.๐๗
๑๔	๒๐. คนอายุ ๑๕ - ๕๙ ปี มีอาชีพและรายได้	๑๗๙,๓๕๐ คน	๑๒๓ คน	๐.๐๗
๑๕	๔. ครัวเรือนกินอาหารถูกสุขลักษณะ ปลอดภัย และได้มาตรฐาน	๑๐๔,๒๕๕ คน	๕๗ คน	๐.๐๕
๑๖	๑๔. ครัวเรือนมีความปลอดภัยในชีวิตและทรัพย์สิน	๑๐๔,๒๕๕ คน	๔๐ คน	๐.๐๔
๑๗	๓๐. ครัวเรือนมีส่วนร่วมทำกิจกรรมสาธารณะเพื่อประโยชน์ของชุมชน หรือท้องถิ่น	๑๐๔,๒๕๕ คน	๕๒ คน	๐.๐๔
๑๘	๕. ครัวเรือนมีการใช้ยาเพื่อบำบัด บรรเทาอาการเจ็บป่วยเบื้องต้นอย่างเหมาะสม	๑๐๔,๒๕๕ คน	๔๑ คน	๐.๐๔
๑๙	๘. ครัวเรือนมีความมั่นคงในที่อยู่อาศัย และบ้านมีสภาพคงทนถาวร	๑๐๔,๒๕๕ คน	๓๒ คน	๐.๐๓
๒๐	๑๙. คนอายุ ๑๕ - ๕๙ ปี อ่าน เขียนภาษาไทย และคิดเลขอย่างง่ายได้	๒๐๕,๑๕๗ คน	๖๙ คน	๐.๐๓
๒๑	๒๖. คนอายุ ๖ ปีขึ้นไป ปฏิบัติกิจกรรมทางศาสนาอย่างน้อยสัปดาห์ละ ๑ ครั้ง	๒๗๙,๗๗๗ คน	๖๖ คน	๐.๐๒
๒๒	๑๒. ครัวเรือนไม่ถูกรบกวนจากมลพิษ	๑๐๔,๒๕๕ คน	๑๘ คน	๐.๐๒
๒๓	๑๐. ครัวเรือนมีน้ำใช้เพียงพอตลอดปี อย่างน้อยคนละ ๕๕ ลิตรต่อวัน	๑๐๔,๒๕๕ คน	๑๐ คน	๐.๐๑
๒๔	๙. ครัวเรือนมีน้ำสะอาดสำหรับดื่มและบริโภคเพียงพอตลอดปี อย่างน้อยคนละ ๕ ลิตรต่อวัน	๑๐๔,๒๕๕ คน	๗ คน	๐.๐๑
๒๕	๑๘. คนในครัวเรือนที่จบการศึกษาภาคบังคับ ๙ ปี ที่ไม่ได้เรียนต่อและยังไม่มีการทำงาน ได้รับการฝึกอบรมด้านอาชีพ	๕๖ คน	๐ คน	๐.๐๐
๒๖	๓. เด็กแรกเกิดถึง ๑๒ ปี ได้รับวัคซีนป้องกันโรคครบตามตารางสร้างเสริม ภูมิคุ้มกันโรค	๓๔,๙๗๖ คน	๐ คน	๐.๐๐
๒๗	๑. เด็กแรกเกิดมีน้ำหนัก ๒,๕๐๐ กรัม ขึ้นไป	๓๗๓ คน	๐ คน	๐.๐๐
๒๘	๒๗. ผู้สูงอายุ ได้รับการดูแลจากครอบครัว ชุมชน ภาครัฐ หรือภาคเอกชน	๖๒,๓๒๖ คน	๑ คน	๐.๐๐
๒๙	๒๘. ผู้พิการ ได้รับการดูแลจากครอบครัว ชุมชน ภาครัฐ หรือภาคเอกชน	๓,๐๖๕ คน	๐ คน	๐.๐๐
๓๐	๒๙. ผู้ป่วยโรคเรื้อรัง ได้รับการดูแลจากครอบครัว ชุมชน ภาครัฐ หรือภาคเอกชน	๕,๑๘๕ คน	๐ คน	๐.๐๐
๓๑	๑๕. เด็กอายุ ๓ - ๕ ปี ได้รับการเลี้ยงดูเตรียมความพร้อมก่อนวัยเรียน	๗,๙๖๔ คน	๐ คน	๐.๐๐

ส่วนที่ ๓ ข้อมูลพื้นฐานระดับหมู่บ้าน (กชช.๒ค)



ความหมายและที่มาของข้อมูล กชช.๒ค

ข้อมูลพื้นฐานระดับหมู่บ้าน/ชุมชน (กชช. ๒ค) คือ ข้อมูลในระดับหมู่บ้านที่แสดงให้เห็นสภาพทั่วไปและสภาพปัญหาของหมู่บ้านชนบทด้านต่าง ๆ เช่น โครงสร้างพื้นฐาน สภาพพื้นฐานทางเศรษฐกิจ สุขภาพและอนามัย ความรู้และการศึกษา การมีส่วนร่วมและความเข้มแข็งของชุมชน สภาพแรงงาน ยาเสพติด และทรัพยากรธรรมชาติและสิ่งแวดล้อม เป็นข้อมูลที่จัดเก็บทุกหมู่บ้านในชนบทเป็นประจำทุก ๒ ปี

คำว่า “กชช. ๒ค” มักเป็นคำถามสำหรับนักพัฒนารุ่นหลังว่า มีความหมายอย่างไร

“กชช. ๒ค” เป็นหนึ่งในรหัสของชุดข้อมูลที่นักพัฒนาชนบท อาทิ นายโฆสิต ปันเปี่ยมรัษฎ์ และ ดร. ธเนตร นรมุณีพิพัจน์ ที่ได้ริเริ่มจัดทำข้อมูลพื้นฐานระดับต่างๆ ขึ้น โดยนำคำว่า “กชช.” มาจาก “คณะกรรมการพัฒนาชนบทแห่งชาติ” ซึ่งประกอบด้วยชุดข้อมูล ดังนี้

กชช. ๒ก หมายถึง “รายชื่อทำเนียบหมู่บ้านยากจนจำนวน ๑๒,๕๕๕ หมู่บ้าน ที่ได้ประกาศไว้ในแผนพัฒนาเศรษฐกิจและสังคมแห่งชาติ ฉบับที่ ๕”

กชช. ๒ข หมายถึง “ข้อมูลระดับอำเภอ ปี ๒๕๒๖ และ ๒๕๒๘ ขณะนี้ไม่มีการจัดทำ”

กชช. ๒ค หมายถึง “ข้อมูลพื้นฐานด้านเศรษฐกิจและสังคมระดับหมู่บ้าน” ดังนั้น คำว่า “กชช. ๒ค” จึงไม่มีความหมายโดยตัวเอง ซึ่งแตกต่างจากคำว่า “จปฐ.” ซึ่งเป็น คำย่อของ “ความจำเป็นพื้นฐาน”

หลักการของข้อมูล กชช.๒ค

ข้อมูล กชช. ๒ค เป็นข้อมูลที่ต้องดำเนินการจัดเก็บทุก ๒ ปี ตามมติคณะรัฐมนตรีเมื่อวันที่ ๒๒ กันยายน ๒๕๓๐ โดยการจัดเก็บข้อมูลจากหน่วยงานที่เกี่ยวข้อง และการสัมภาษณ์จากผู้นำท้องถิ่นในแต่ละหมู่บ้าน เพื่อนำข้อมูลที่ได้ไปใช้ในการวางแผนพัฒนาตำบล แผนพัฒนาอำเภอ และแผนพัฒนาจังหวัด ตามลำดับ

วัตถุประสงค์ของข้อมูล กชช.๒ค

๑. เพื่อใช้ข้อมูล กชช. ๒ค เป็นเครื่องมือในการสำรวจสภาพความเป็นอยู่ของประชาชนในแต่ละหมู่บ้านทั่วประเทศ สำหรับการวางแผน การกำหนดนโยบายและเป็นข้อมูลการประเมินผลการพัฒนาโดยส่วนรวม
๒. เพื่อให้หน่วยงานที่เกี่ยวข้องได้ใช้ประโยชน์จากข้อมูล กชช. ๒ค ในการวางแผนการติดตามและประเมินผลการพัฒนาชนบท
๓. เพื่อใช้ระดับการพัฒนาของหมู่บ้าน/ชุมชน จากข้อมูล กชช. ๒ค กำหนดพื้นที่เป้าหมายในการพัฒนาของแต่ละจังหวัด อำเภอ และตำบล

ตัวชี้วัดข้อมูลพื้นฐานระดับหมู่บ้าน (กชช.๒ค) ปี ๒๕๖๒ ประกอบด้วย ๗ หมวด ๓๓ ตัวชี้วัด

หมวดที่ ๑. โครงสร้างพื้นฐาน

๑. ถนน
๒. น้ำดื่ม
๓. น้ำใช้
๔. น้ำเพื่อการเกษตร
๕. ไฟฟ้า
๖. การมีที่ดินทำกิน
๗. การติดต่อสื่อสาร

หมวดที่ ๒. สภาพพื้นฐานฐานทางเศรษฐกิจ

๘. การมีงานทำ
๙. การทำงานในสถานประกอบการ
๑๐. ผลผลิตจากการทำนา
๑๑. ผลผลิตจากการทำไร่
๑๒. ผลผลิตจากการทำการเกษตรอื่นๆ
๑๓. การประกอบอุตสาหกรรม
๑๔. การได้รับประโยชน์จากการมีสถานที่ท่องเที่ยว

หมวดที่ ๓. ด้านสุขภาวะและอนามัย

๑๕. ความปลอดภัยในการทำงาน
๑๖. การป้องกันโรคติดต่อ
๑๗. การกีฬา

หมวดที่ ๔. ด้านความรู้และการศึกษา

๑๘. ระดับการศึกษาของประชาชน
๑๙. อัตราการเรียนต่อของประชาชน
๒๐. การได้รับการศึกษา

หมวดที่ ๕. ด้านการมีส่วนร่วมและความเข้มแข็งของชุมชน

๒๑. การมีส่วนร่วมของชุมชน
๒๒. การรวมกลุ่มของประชาชน
๒๓. การเข้าถึงแหล่งเงินทุน
๒๔. การเรียนรู้โดยชุมชน
๒๕. การได้รับการคุ้มครองทางสังคม

หมวดที่ ๖. ด้านทรัพยากรธรรมชาติและสิ่งแวดล้อม

๒๖. คุณภาพดิน
๒๗. การใช้ประโยชน์ที่ดิน
๒๘. คุณภาพน้ำ
๒๙. การปลูกป่าหรือไม้ยืนต้น
๓๐. การจัดการสภาพสิ่งแวดล้อม

หมวดที่ ๗. ด้านความเสี่ยงของชุมชนและภัยพิบัติ

๓๑. ความปลอดภัยจากยาเสพติด
๓๒. ความปลอดภัยจากภัยพิบัติ
๓๓. ความปลอดภัยจากความเสี่ยงในชุมชน



สรุปผลการจัดเก็บข้อมูลพื้นฐานระดับหมู่บ้าน (กชช. ๒) จังหวัดหนองคาย ปี ๒๕๖๒

พื้นที่อำเภอ	จำนวนหมู่บ้าน	เร่งรัดพัฒนา อันดับ ๑	ร้อยละ	เร่งรัดพัฒนา อันดับ ๒	ร้อยละ	เร่งรัดพัฒนา อันดับ ๓	ร้อยละ
เมืองหนองคาย	๑๓๘	๐	๐.๐๐	๗๖	๕๐.๗๒	๖๘	๔๙.๒๘
ท่าบ่อ	๘๘	๐	๐.๐๐	๒๘	๓๑.๘๒	๖๐	๖๘.๑๘
โพนพิสัย	๑๕๙	๐	๐.๐๐	๕๓	๓๓.๓๓	๑๐๖	๖๖.๖๗
ศรีเชียงใหม่	๔๐	๐	๐.๐๐	๓๐	๗๕.๐๐	๑๐	๒๕.๐๐
สังคม	๓๔	๐	๐.๐๐	๒๐	๕๘.๘๒	๑๔	๔๑.๑๘
สระใคร	๔๑	๐	๐.๐๐	๑๕	๓๖.๕๙	๒๖	๖๓.๔๑
เฝ้าไร่	๓๓	๐	๐.๐๐	๓๒	๙๗.๘๘	๑	๓.๑๑
รัตนวาปี	๖๒	๐	๐.๐๐	๒๑	๓๓.๘๗	๔๑	๖๖.๑๓
โพธิ์ตาก	๒๗	๒	๗.๔๑	๑๑	๔๐.๗๔	๑๔	๕๑.๘๕
ภาพรวมจังหวัด	๖๖๒	๒	๐.๓๐	๒๘๐	๔๒.๓๐	๓๘๐	๕๗.๗๐

◆ ปี ๒๕๖๒ จังหวัดหนองคาย มีหมู่บ้านเป้าหมายการจัดเก็บข้อมูลพื้นฐานระดับหมู่บ้าน (กชช. ๒) ครอบคลุมพื้นที่ ๙ อำเภอ ๖๒ ตำบล ๖๖๒ หมู่บ้าน จากการจัดเก็บและประมวลผลข้อมูล เพื่อจัดอันดับการพัฒนาว่าเป็นหมู่บ้านระดับใด โดยใช้ตัวชี้วัดที่ได้คะแนน ๑ คะแนน พบว่า

- หมู่บ้านเร่งรัดพัฒนาอันดับ ๑ (ได้คะแนน ๑ คะแนน จำนวน ๑๑ - ๓๓ ตัวชี้วัด) มีจำนวน ๒ หมู่บ้าน ได้แก่ อำเภอโพธิ์ตาก คิดเป็นร้อยละ ๗.๔๑

- หมู่บ้านเร่งรัดพัฒนาอันดับ ๒ (ได้คะแนน ๑ คะแนน จำนวน ๖ - ๑๐ ตัวชี้วัด) มีจำนวน ๒๘๐ หมู่บ้าน มากที่สุดอยู่ที่ อำเภอเมืองหนองคาย จำนวน ๗๖ หมู่บ้าน คิดเป็นร้อยละ ๕๐.๗๒ รองลงมาคือ อำเภอโพนพิสัย จำนวน ๕๓ หมู่บ้าน คิดเป็นร้อยละ ๓๓.๓๓ อันดับที่สาม คือ อำเภอเฝ้าไร่ จำนวน ๓๒ หมู่บ้าน คิดเป็นร้อยละ ๙๗.๘๘ และอำเภอที่มีหมู่บ้านเร่งรัดพัฒนาอันดับ ๒ น้อยที่สุด คืออำเภอโพธิ์ตาก จำนวน ๑๑ หมู่บ้าน คิดเป็นร้อยละ ๔๐.๗๔

- หมู่บ้านเร่งรัดพัฒนาอันดับ ๓ (ได้คะแนน ๑ คะแนน จำนวน ๐ - ๕ ตัวชี้วัด) มีจำนวน ๓๘๐ หมู่บ้าน มากที่สุดอยู่ที่ อำเภอโพนพิสัย จำนวน ๑๐๖ หมู่บ้าน คิดเป็นร้อยละ ๖๖.๖๗ รองลงมาคือ อำเภอเมืองหนองคาย จำนวน ๖๘ หมู่บ้าน คิดเป็นร้อยละ ๔๙.๒๘ และอำเภอที่มีหมู่บ้านเร่งรัดพัฒนาอันดับ ๓ น้อยที่สุดคือ อำเภอศรีเชียงใหม่ จำนวน ๑๐ หมู่บ้าน คิดเป็นร้อยละ ๒๕

ตารางแสดงสรุปสภาพปัญหาจำแนกตามตัวชี้วัด
ข้อมูลพื้นฐานระดับหมู่บ้าน (กชช. ๒ค) จังหวัดหนองคาย ปี ๒๕๖๒

ด้านที่ ๑ โครงสร้างพื้นฐาน

สภาพปัญหาจำแนกตาม ตัวชี้วัดข้อมูลพื้นฐานระดับหมู่บ้าน/ชุมชน (กชช. ๒ค)	จำนวน หมู่บ้าน ที่ต้อง แก้ไข	เมืองหนองคาย	ท่าบ่อ	โพนพิสัย	ศรีเชียงใหม่	สังคม	สระใคร	เผ่าไร่	รัตนวาปี	โพธิ์ตาก	คิดเป็นร้อยละ
๑ ถนน	๘	๑	๑	๑	๒	๐	๐	๐	๓	๐	๑.๒๓
๒ น้ำดื่ม	๑๔	๑	๒	๔	๑	๑	๐	๓	๑	๑	๒.๑๓
๓ น้ำใช้	๑๘	๒	๑	๔	๑	๒	๑	๓	๓	๑	๒.๑๖
๔ น้ำเพื่อการเกษตร	๒๐	๑	๐	๕	๔	๔	๑	๓	๒	๐	๓.๐๖
๕ ไฟฟ้า	๔	๐	๐	๑	๑	๐	๐	๑	๐	๑	๐.๖๐
๖ การมีที่ดินทำกิน	๘๑	๒๓	๑๒	๙	๓๓	๒	๔	๖	๕	๗	๑๒.๒๔
๗ การติดต่อสื่อสาร	๑๕๒	๒๕	๑๘	๓๕	๑๒	๑๘	๔	๑๖	๒๒	๒	๒๒.๘๖

ด้านที่ ๑ โครงสร้างพื้นฐาน จำนวน ๗ ตัวชี้วัด พบว่า ตัวชี้วัดที่มีปัญหามากที่สุด คือ ตัวชี้วัดที่ ๗ การติดต่อสื่อสาร จาก ๖๖๒ หมู่บ้าน มีปัญหามากถึง ๑๕๒ หมู่บ้าน คิดเป็นร้อยละ ๒๒.๘๖ ซึ่งทั้ง ๗ ตัวชี้วัดที่ไม่ผ่านเกณฑ์เหล่านี้ เป็นหน้าที่ของทุกภาคส่วนต้องช่วยกันแก้ไขปัญหาโดยเฉพาะหน่วยงานหลัก และหน่วยงานร่วม ที่รับผิดชอบตัวชี้วัด

ด้านที่ ๒ สภาพพื้นฐานฐานทางเศรษฐกิจ

สภาพปัญหาจำแนกตาม ตัวชี้วัดข้อมูลพื้นฐานระดับหมู่บ้าน/ชุมชน (กชช. ๒ค)	จำนวน หมู่บ้าน ที่ต้อง แก้ไข	เมืองหนองคาย	ท่าบ่อ	โพนพิสัย	ศรีเชียงใหม่	สังคม	สระใคร	เผ่าไร่	รัตนวาปี	โพธิ์ตาก	คิดเป็นร้อยละ
๘ การมีงานทำ	๒๒๒	๕๕	๒๒	๕๖	๒๗	๐	๔	๓๐	๑๐	๑๔	๓๓.๕๓
๙ การทำงานในสถานประกอบการ	๑๙	๖	๖	๐	๒	๑	๐	๒	๒	๐	๒.๘๗
๑๐ ผลผลิตจากการทำนา	๗๒	๗	๐	๗	๒	๑	๑	๑๔	๐	๐	๔.๘๓
๑๑ ผลผลิตจากการทำไร่	๓๕	๔	๓	๒	๑	๑	๖	๙	๐	๙	๕.๒๙
๑๒ ผลผลิตจากการทำการเกษตรอื่น ๆ	๘๑	๓๑	๘	๑๑	๔	๖	๑๒	๓	๕	๑	๑๒.๒๔
๑๓ การประกอบอุตสาหกรรม	๖	๐	๓	๑	๐	๐	๐	๒	๐	๐	๐.๙๑
๑๔ การได้รับประโยชน์จากการมีสถานที่ท่องเที่ยว	๑๕	๑	๑	๓	๕	๒	๐	๑	๑	๑	๒.๒๗

ด้านที่ ๒ สภาพพื้นฐานฐานทางเศรษฐกิจ จำนวน ๗ ตัวชี้วัด พบว่า ตัวชี้วัดที่มีปัญหามากที่สุด คือ ตัวชี้วัดที่ ๘ การมีงานทำ จาก ๖๖๒ หมู่บ้าน มีปัญหาถึง ๒๒๒ หมู่บ้าน คิดเป็นร้อยละ ๓๓.๕๓ ซึ่งทั้ง ๗ ตัวชี้วัดที่ไม่ผ่านเกณฑ์เหล่านี้ เป็นหน้าที่ของทุกภาคส่วนต้องช่วยกันแก้ไขปัญหาโดยเฉพาะหน่วยงานหลัก และหน่วยงานร่วม ที่รับผิดชอบตัวชี้วัด

ด้านที่ ๓ ด้านสุขภาวะและอนามัย

สภาพปัญหาจำแนกตาม ตัวชี้วัดข้อมูลพื้นฐานระดับหมู่บ้าน/ชุมชน (กชช. ๒ค)	จำนวน หมู่บ้าน ที่ต้อง แก้ไข	เมืองหนองคาย	ท่าบ่อ	โพนพิสัย	ศรีเชียงใหม่	สังคม	สระใคร	เผ่าไร่	รัตนวาปี	โพธิ์ตาก	คิดเป็นร้อยละ
๕ ความปลอดภัยในการทำงาน	๑	๑	๐	๐	๐	๐	๐	๐	๐	๐	๐.๑๕
๖ การป้องกันโรคติดต่อ	๑๑	๐	๑	๑	๓	๑	๐	๔	๐	๑	๑.๖๖
๗ การกีฬา	๒๖๕	๖๖	๒๖	๕๕	๒๓	๓๐	๔	๗	๒๔	๔	๔๓.๐๕

ด้านที่ ๓ ด้านสุขภาวะและอนามัย จำนวน ๓ ตัวชี้วัด พบว่า ตัวชี้วัดที่มีปัญหามากที่สุด คือ ตัวชี้วัดที่ ๗ การกีฬา จาก ๖๖๒ หมู่บ้าน มีปัญหามากถึง ๒๖๕ หมู่บ้าน คิดเป็นร้อยละ ๔๓.๐๕ ซึ่งทั้ง ๓ ตัวชี้วัดที่ไม่ผ่านเกณฑ์เหล่านี้ เป็นหน้าที่ของทุกภาคส่วนต้องช่วยกันแก้ไขปัญหาโดยเฉพาะหน่วยงานหลัก และหน่วยงานร่วม ที่รับผิดชอบตัวชี้วัด

ด้านที่ ๔ ด้านความรู้และการศึกษา

สภาพปัญหาจำแนกตาม ตัวชี้วัดข้อมูลพื้นฐานระดับหมู่บ้าน/ชุมชน (กชช. ๒ค)	จำนวน หมู่บ้าน ที่ต้อง แก้ไข	เมืองหนองคาย	ท่าบ่อ	โพนพิสัย	ศรีเชียงใหม่	สังคม	สระใคร	เผ่าไร่	รัตนวาปี	โพธิ์ตาก	คิดเป็นร้อยละ
๘ ระดับการศึกษาของประชาชน	๔๓	๖	๒	๐	๕	๔	๑	๓	๒	๐	๖.๕๐
๙ อัตราการเรียนต่อของประชาชน	๕๖	๒๒	๕	๑๑	๔	๐	๕	๒	๐	๑	๘.๕๖
๑๐ การได้รับการศึกษา	๓๒๑	๑๐๐	๔๔	๕๕	๓๑	๔	๓	๓๔	๐	๒๒	๔๘.๔๔

ด้านที่ ๔ ด้านความรู้และการศึกษา จำนวน ๓ ตัวชี้วัด พบว่า ตัวชี้วัดที่มีปัญหามากที่สุด คือ ตัวชี้วัดที่ ๑๐ การได้รับการศึกษา จาก ๖๖๒ หมู่บ้าน มีปัญหามากถึง ๓๒๑ หมู่บ้าน คิดเป็นร้อยละ ๔๘.๔๔ ซึ่งทั้ง ๓ ตัวชี้วัดที่ไม่ผ่านเกณฑ์เหล่านี้ เป็นหน้าที่ของทุกภาคส่วนต้องช่วยกันแก้ไขปัญหาโดยเฉพาะหน่วยงานหลัก และหน่วยงานร่วม ที่รับผิดชอบตัวชี้วัด

ด้านที่ ๕ ด้านการมีส่วนร่วมและความเข้มแข็งของชุมชน

สภาพปัญหาจำแนกตาม ตัวชี้วัดข้อมูลพื้นฐานระดับหมู่บ้าน/ชุมชน (กชช. ๒ค)	จำนวน หมู่บ้าน ที่ต้อง แก้ไข	เมืองหนองคาย	ท่าบ่อ	โพนพิสัย	ศรีเชียงใหม่	สังคม	สระใคร	เผ่าไร่	รัตนวาปี	โพธิ์ตาก	คิดเป็นร้อยละ
๑๑ การมีส่วนร่วมของชุมชน	๓๐๐	๖๒	๔๒	๗๒	๒๖	๗	๑๖	๒๕	๑๖	๑๖	๔๕.๓๒
๑๒ การรวมกลุ่มของประชาชน	๓๗๕	๓๖	๑๖	๗	๑๕	๑๑	๑๑	๓	๒๑	๑๕	๒๖.๔๔
๑๓ การเข้าถึงแหล่งเงินทุน	๒๔๒	๓๙	๒๗	๓๔	๑๙	๑๕	๒๕	๑๖	๒๔	๑	๓๖.๕๖
๑๔ การเรียนรู้โดยชุมชน	๓๔๐	๖๗	๒๖	๑๖	๑๖	๒๓	๒๓	๒๗	๕๕	๒	๕๑.๓๖
๑๕ การได้รับการคุ้มครองทางสังคม	๙	๐	๑	๑	๒	๑	๑	๑	๒	๐	๑.๓๖

ด้านที่ ๕ ด้านการมีส่วนร่วมและความเข้มแข็งของชุมชน จำนวน ๕ ตัวชี้วัด พบว่า ตัวชี้วัดที่มีปัญหามากที่สุด คือ ตัวชี้วัดที่ ๑๔ การเรียนรู้โดยชุมชน จาก ๖๖๒ หมู่บ้าน มีปัญหามากถึง ๓๔๐ หมู่บ้าน คิดเป็นร้อยละ ๕๑.๓๖ ซึ่งทั้ง ๕ ตัวชี้วัดที่ไม่ผ่านเกณฑ์เหล่านี้ เป็นหน้าที่ของทุกภาคส่วนต้องช่วยกันแก้ไขปัญหาโดยเฉพาะหน่วยงานหลัก และหน่วยงานร่วม ที่รับผิดชอบตัวชี้วัด

ด้านที่ ๖ ด้านทรัพยากรธรรมชาติและสิ่งแวดล้อม

สภาพปัญหาจำแนกตาม ตัวชี้วัดข้อมูลพื้นฐานระดับหมู่บ้าน/ชุมชน (กชช. ๒ค)	จำนวน หมู่บ้าน ที่ต้อง แก้ไข	เมืองหนองคาย	ท่าบ่อ	โพนพิสัย	ศรีเชียงใหม่	สังคม	สระใคร	เผ่าไร่	รัตนวาปี	โพธิ์ตาก	คิดเป็นร้อยละ
๒๖ คุณภาพดิน	๘๖	๒๐	๗	๑	๓	๔	๑	๒๓	๔	๑	๑๒.๘๘
๒๗ การใช้ประโยชน์ที่ดิน	๗๒	๑๖	๑	๒๕	๖	๓	๑	๑๐	๓	๑	๑๐.๘๘
๒๘ คุณภาพน้ำ	๘๙	๕	๓๓	๑	๑๒	๔	๒	๑๔	๗	๒๓	๓๓.๔๔
๒๙ การปลูกป่าหรือไม้ยืนต้น	๖	๐	๐	๐	๐	๓	๐	๒	๐	๑	๐.๙๓
๓๐ การจัดการสภาพสิ่งแวดล้อม	๔๔	๑๖	๓	๖	๐	๕	๐	๔	๑๐	๐	๖.๖๕

ด้านที่ ๖ ด้านทรัพยากรธรรมชาติและสิ่งแวดล้อม จำนวน ๕ ตัวชี้วัด พบว่า ตัวชี้วัดที่มีปัญหามากที่สุดคือ ตัวชี้วัดที่ ๒๘ คุณภาพน้ำ จาก ๖๖๒ หมู่บ้าน มีปัญหามากถึง ๘๙ หมู่บ้าน คิดเป็นร้อยละ ๓๓.๔๔ ซึ่งทั้ง ๕ ตัวชี้วัดที่ไม่ผ่านเกณฑ์เหล่านี้ เป็นหน้าที่ของทุกภาคส่วนต้องช่วยกันแก้ไขปัญหาโดยเฉพาะหน่วยงานหลักและหน่วยงานร่วมที่รับผิดชอบตัวชี้วัด

ด้านที่ ๗ ด้านความเสี่ยงของชุมชนและภัยพิบัติ

สภาพปัญหาจำแนกตาม ตัวชี้วัดข้อมูลพื้นฐานระดับหมู่บ้าน/ชุมชน (กชช. ๒ค)	จำนวน หมู่บ้าน ที่ต้อง แก้ไข	เมืองหนองคาย	ท่าบ่อ	โพนพิสัย	ศรีเชียงใหม่	สังคม	สระใคร	เผ่าไร่	รัตนวาปี	โพธิ์ตาก	คิดเป็นร้อยละ
๓๑ ความปลอดภัยจากยาเสพติด	๗	๐	๐	๒	๐	๑	๐	๓	๑	๐	๑.๐๖
๓๒ ความปลอดภัยจากภัยพิบัติ	๔๓๗	๙๘	๓๒	๓๓๕	๒๖	๒๑	๓๖	๓๐	๕๑	๑๐	๖๖.๐๑
๓๓ ความปลอดภัยจากความเสี่ยงในชุมชน	๗๕	๕	๖	๔	๑๑	๑๒	๓๓	๑๙	๔	๑	๑๑.๓๓

ด้านที่ ๗ ด้านความเสี่ยงของชุมชนและภัยพิบัติ จำนวน ๓ ตัวชี้วัด พบว่า ตัวชี้วัดที่มีปัญหามากที่สุดคือ ๓๒ ความปลอดภัยจากภัยพิบัติ จาก ๖๖๒ หมู่บ้าน มีปัญหามากถึง ๔๓๗ หมู่บ้าน คิดเป็นร้อยละ ๖๖.๐๑ ซึ่งทั้ง ๓ ตัวชี้วัดที่ไม่ผ่านเกณฑ์เหล่านี้ เป็นหน้าที่ของทุกภาคส่วนต้องช่วยกันแก้ไขปัญหาโดยเฉพาะหน่วยงานหลักและหน่วยงานร่วม ที่รับผิดชอบตัวชี้วัด

ลำดับตัวชี้วัด กชช. ๒๓ ที่มีปัญหา
โดยเรียงจากมากไปน้อย อ้างอิงจากจำนวนหมู่บ้าน

ลำดับปัญหา	ดัชนีตัวชี้วัด (ลำดับ)	หมู่บ้านที่มีปัญหา	
		จำนวน	ร้อยละ
๑	ความปลอดภัยจากภัยพิบัติ (ตัวชี้วัดที่ ๓๒)	๔๓๗	๖๖.๐๑
๒	การเรียนรู้โดยชุมชน (ตัวชี้วัดที่ ๒๔)	๓๔๐	๕๑.๓๖
๓	การได้รับการศึกษา (ตัวชี้วัดที่ ๒๐)	๓๒๑	๔๘.๔๙
๔	การมีส่วนร่วมของชุมชน (ตัวชี้วัดที่ ๒๑)	๓๐๐	๔๕.๓๒
๕	การกีฬา (ตัวชี้วัดที่ ๓๓)	๒๘๕	๔๓.๐๕
๖	การเข้าถึงแหล่งเงินทุน (ตัวชี้วัดที่ ๒๓)	๒๘๒	๓๖.๕๖
๗	การมีงานทำ (ตัวชี้วัดที่ ๘)	๒๒๒	๓๓.๕๓
๘	การรวมกลุ่มของชุมชน (ตัวชี้วัดที่ ๒๒)	๓๓๕	๒๖.๔๔
๙	การติดต่อสื่อสาร (ตัวชี้วัดที่ ๓)	๑๕๒	๒๒.๙๖
๑๐	คุณภาพน้ำ (ตัวชี้วัดที่ ๒๘)	๘๙	๑๓.๔๔
๑๑	การมีที่ดินทำกิน (ตัวชี้วัดที่ ๖)	๘๑	๑๒.๒๔
๑๒	ผลผลิตจากการทำการเกษตรอื่น ๆ (ตัวชี้วัดที่ ๑๒)	๘๑	๑๒.๒๔
๑๓	คุณภาพดิน (ตัวชี้วัดที่ ๒๖)	๘๐	๑๒.๐๘
๑๔	ความปลอดภัยจากความเสียหายในชุมชน (ตัวชี้วัดที่ ๓๓)	๗๕	๑๑.๓๓
๑๕	การใช้ประโยชน์ที่ดิน (ตัวชี้วัดที่ ๒๓)	๗๒	๑๐.๘๘
๑๖	อัตราการเรียนต่อของประชาชน (ตัวชี้วัดที่ ๑๙)	๕๖	๘.๕๖
๑๗	การจัดการสภาพสิ่งแวดล้อม (ตัวชี้วัดที่ ๓๐)	๔๔	๖.๖๕
๑๘	ระดับการศึกษาของประชาชน (ตัวชี้วัดที่ ๑๘)	๔๓	๖.๕๐
๑๙	ผลผลิตจากการทำไร่ (ตัวชี้วัดที่ ๑๑)	๓๕	๕.๒๙
๒๐	ผลผลิตจากการทำนา (ตัวชี้วัดที่ ๑๐)	๓๒	๔.๘๓
๒๑	น้ำเพื่อการเกษตร (ตัวชี้วัดที่ ๔)	๒๐	๓.๐๒
๒๒	การทำงานในสถานประกอบการ (ตัวชี้วัดที่ ๗)	๑๙	๒.๘๗
๒๓	น้ำใช้ (ตัวชี้วัดที่ ๓)	๑๘	๒.๗๒
๒๔	การได้รับประโยชน์จากการมีสถานที่ท่องเที่ยว (ตัวชี้วัดที่ ๑๔)	๑๕	๒.๒๗
๒๕	น้ำดื่ม (ตัวชี้วัดที่ ๒)	๑๔	๒.๑๑
๒๖	การป้องกันโรคติดต่อ (ตัวชี้วัดที่ ๑๖)	๑๑	๑.๖๖
๒๗	การได้รับความคุ้มครองทางสังคม (ตัวชี้วัดที่ ๒๕)	๙	๑.๓๖
๒๘	ถนน (ตัวชี้วัดที่ ๑)	๘	๑.๒๑
๒๙	ความปลอดภัยจากยาเสพติด (ตัวชี้วัดที่ ๓๑)	๗	๑.๐๖
๓๐	การปลูกป่าหรือไม้ยืนต้น (ตัวชี้วัดที่ ๒๙)	๖	๐.๙๑
๓๑	การประกอบอุตสาหกรรมในครัวเรือน (ตัวชี้วัดที่ ๓๓)	๖	๐.๙๑
๓๒	ไฟฟ้า (ตัวชี้วัดที่ ๕)	๔	๐.๖๐
๓๓	ความปลอดภัยในการทำงาน (ตัวชี้วัดที่ ๑๕)	๑	๐.๑๕

ภาคผนวก

สรุปผลการจัดเก็บข้อมูลความจำเป็นพื้นฐาน ปี 2562 ระดับจังหวัด

จังหวัดหนองคาย ภาคตะวันออกเฉียงเหนือ ประเทศไทย

ตัวชี้วัด ข้อมูลความจำเป็นพื้นฐาน	จำนวน ที่สำรวจทั้งหมด	ผ่านเกณฑ์		ไม่ผ่านเกณฑ์	
		จำนวน	ร้อยละ	จำนวน	ร้อยละ
หมวดที่ 1 สุขภาพ มี 7 ตัวชี้วัด					
1. เด็กแรกเกิดมีน้ำหนัก 2,500 กรัม ขึ้นไป	393 คน	393 คน	100.00	0 คน	0.00
2. เด็กแรกเกิดได้กินนมแม่อย่างเดียวอย่างน้อย 6 เดือนแรกติดต่อกัน	307 คน	300 คน	97.72	7 คน	2.28
3. เด็กแรกเกิดถึง 12 ปี ได้รับวัคซีนป้องกันโรคครบตาม ตารางสร้างเสริมภูมิคุ้มกันโรค	34,996 คน	34,996 คน	100.00	0 คน	0.00
4. ครั้วเรือนกินอาหารถูกสุขลักษณะ ปลอดภัย และได้มาตรฐาน	104,245 คร.	104,198 คร.	99.95	47 คร.	0.05
5. ครั้วเรือนมีการใช้ยาเพื่อบำบัด บรรเทาอาการเจ็บป่วยเบื้องต้น อย่างเหมาะสม	104,245 คร.	104,204 คร.	99.96	41 คร.	0.04
6. คนอายุ 35 ปีขึ้นไป ได้รับการตรวจสุขภาพประจำปี	193,000 คน	190,651 คน	98.78	2,349 คน	1.22
7. คนอายุ 6 ปีขึ้นไป ออกกำลังกายอย่างน้อยสัปดาห์ละ 3 วัน ๆ ละ 30 นาที	299,777 คน	299,381 คน	99.87	396 คน	0.13
หมวดที่ 2 สภาพแวดล้อม มี 7 ตัวชี้วัด					
8. ครั้วเรือนมีความมั่นคงในที่อยู่อาศัย และบ้านมีสภาพคงทนถาวร	104,245 คร.	104,213 คร.	99.97	32 คร.	0.03
9. ครั้วเรือนมีน้ำสะอาดสำหรับดื่มและบริโภคเพียงพอดลอดปี อย่างน้อยคนละ 5 ลิตรต่อวัน	104,245 คร.	104,238 คร.	99.99	7 คร.	0.01
10. ครั้วเรือนมีน้ำใช้เพียงพอตลอดปี อย่างน้อยคนละ 45 ลิตรต่อวัน	104,245 คร.	104,235 คร.	99.99	10 คร.	0.01
11. ครั้วเรือนมีการจัดบ้านเรือนเป็นระเบียบเรียบร้อย สะอาด และถูกสุขลักษณะ	104,245 คร.	103,965 คร.	99.73	280 คร.	0.27
12. ครั้วเรือนไม่ถูกรบกวนจากมลพิษ	104,245 คร.	104,227 คร.	99.98	18 คร.	0.02
13. ครั้วเรือนมีการป้องกันอุบัติเหตุและภัยธรรมชาติอย่างถูกวิธี	104,245 คร.	104,177 คร.	99.93	68 คร.	0.07
14. ครั้วเรือนมีความปลอดภัยในชีวิตและทรัพย์สิน	104,245 คร.	104,205 คร.	99.96	40 คร.	0.04
หมวดที่ 3 การศึกษา มี 5 ตัวชี้วัด					
15. เด็กอายุ 3 - 5 ปี ได้รับการเลี้ยงดูเตรียมความพร้อมก่อนวัยเรียน	7,904 คน	7,904 คน	100.00	0 คน	0.00
16. เด็กอายุ 6 -14 ปี ได้รับการศึกษาภาคบังคับ 9 ปี	32,296 คน	31,334 คน	97.02	962 คน	2.98
17. เด็กจบชั้น ม.3 ได้เรียนต่อชั้น ม.4 หรือเทียบเท่า	1,921 คน	1,919 คน	99.90	2 คน	0.10
18. คนในครั้วเรือนที่จบการศึกษาภาคบังคับ 9 ปี ที่ไม่ได้เรียนต่อ และยังไม่มียานพาหนะ ได้รับการฝึกอบรมด้านอาชีพ	56 คน	56 คน	100.00	0 คน	0.00
19. คนอายุ 15 - 59 ปี อ่าน เขียนภาษาไทย และคิดเลขอย่างง่ายได้	205,156 คน	205,087 คน	99.97	69 คน	0.03
หมวดที่ 4 การมีงานทำและรายได้ มี 4 ตัวชี้วัด					
20. คนอายุ 15 - 59 ปี มีอาชีพและรายได้	179,350 คน	179,227 คน	99.93	123 คน	0.07
21. คนอายุ 60 ปีขึ้นไป มีอาชีพและรายได้	62,042 คน	61,693 คน	99.44	349 คน	0.56
22. รายได้เฉลี่ยของคนในครั้วเรือนต่อปี	104,245 คร.	104,042 คร.	99.81	203 คร.	0.19
23. ครั้วเรือนมีการเก็บออมเงิน	104,245 คร.	96,969 คร.	93.02	7,276 คร.	6.98
หมวดที่ 5 ค่านิยม มี 8 ตัวชี้วัด					
24. คนในครั้วเรือนไม่ดื่มสุรา	310,198 คน	287,713 คน	92.75	22,485 คน	7.25
25. คนในครั้วเรือนไม่สูบบุหรี่	310,198 คน	295,285 คน	95.19	14,913 คน	4.81

ตัวชี้วัด ข้อมูลความจำเป็นพื้นฐาน	จำนวน ที่สำรวจทั้งหมด	ผ่านเกณฑ์		ไม่ผ่านเกณฑ์	
		จำนวน	ร้อยละ	จำนวน	ร้อยละ
26. คนอายุ 6 ปีขึ้นไป ปฏิบัติกิจกรรมทางศาสนาอย่างน้อย สัปดาห์ละ 1 ครั้ง	299,777 คน	299,711 คน	99.98	66 คน	0.02
27. ผู้สูงอายุ ได้รับการดูแลจากครอบครัว ชุมชน ภาครัฐ หรือภาคเอกชน	62,326 คน	62,325 คน	100.00	1 คน	0.00
28. ผู้พิการ ได้รับการดูแลจากครอบครัว ชุมชน ภาครัฐ หรือภาคเอกชน	3,065 คน	3,065 คน	100.00	0 คน	0.00
29. ผู้ป่วยโรคเรื้อรัง ได้รับการดูแลจากครอบครัว ชุมชน ภาครัฐ หรือภาคเอกชน	5,185 คน	5,185 คน	100.00	0 คน	0.00
30. ครึ่งเรือนมีส่วนร่วมทำกิจกรรมสาธารณะเพื่อประโยชน์ ของชุมชน หรือท้องถิ่น	104,245 คร.	104,203 คร.	99.96	42 คร.	0.04
31. ครอบครัวมีความอบอุ่น	104,245 คร.	103,999 คร.	99.76	246 คร.	0.24

ภาพกิจกรรมการบริหารจัดเก็บ จปฐ. จังหวัดหนองคาย ประจำปี ๒๕๖๒



คณะผู้จัดทำ

ที่ปรึกษา

นายรณชัย จิตรวิเศษ

นายสุชน ภัษธีราชา

นายวาทัญญู แสนใจวุฒิ

ผู้ว่าราชการจังหวัดหนองคาย

รองผู้ว่าราชการจังหวัดหนองคาย

พัฒนาการจังหวัดหนองคาย

รวบรวม วิเคราะห์ และเขียนรายงาน

นางสาวบุศรารรณ เรืองช่อ

นางสาวสร้อยญา ตูลาพันธ์

นายธีรฉัตร เทียมทอง

หัวหน้ากลุ่มงานสารสนเทศการพัฒนาชุมชน

นักวิชาการพัฒนาชุมชนชำนาญการ

นักวิชาการพัฒนาชุมชนปฏิบัติการ

พิมพ์/ออกแบบปก

นายธีรฉัตร เทียมทอง

นักวิชาการพัฒนาชุมชนปฏิบัติการ



สำนักงานพัฒนาชุมชนจังหวัดหนองคาย