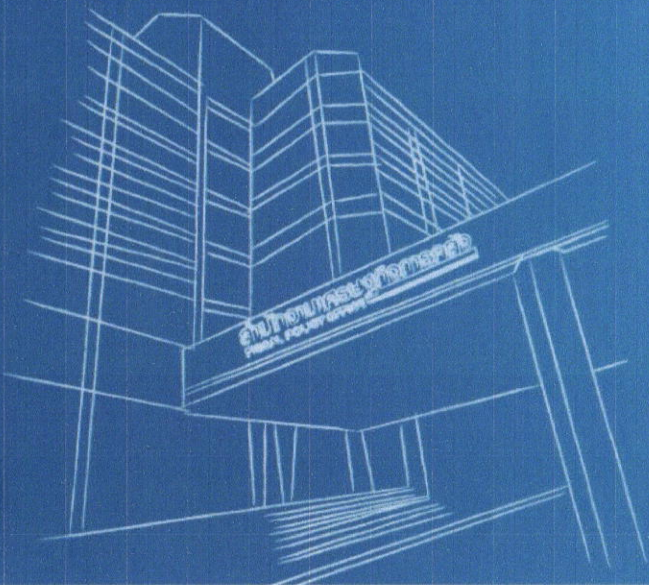


# พระราชบัญญัติสถาบันการเงินประชาชน พ.ศ. 2562



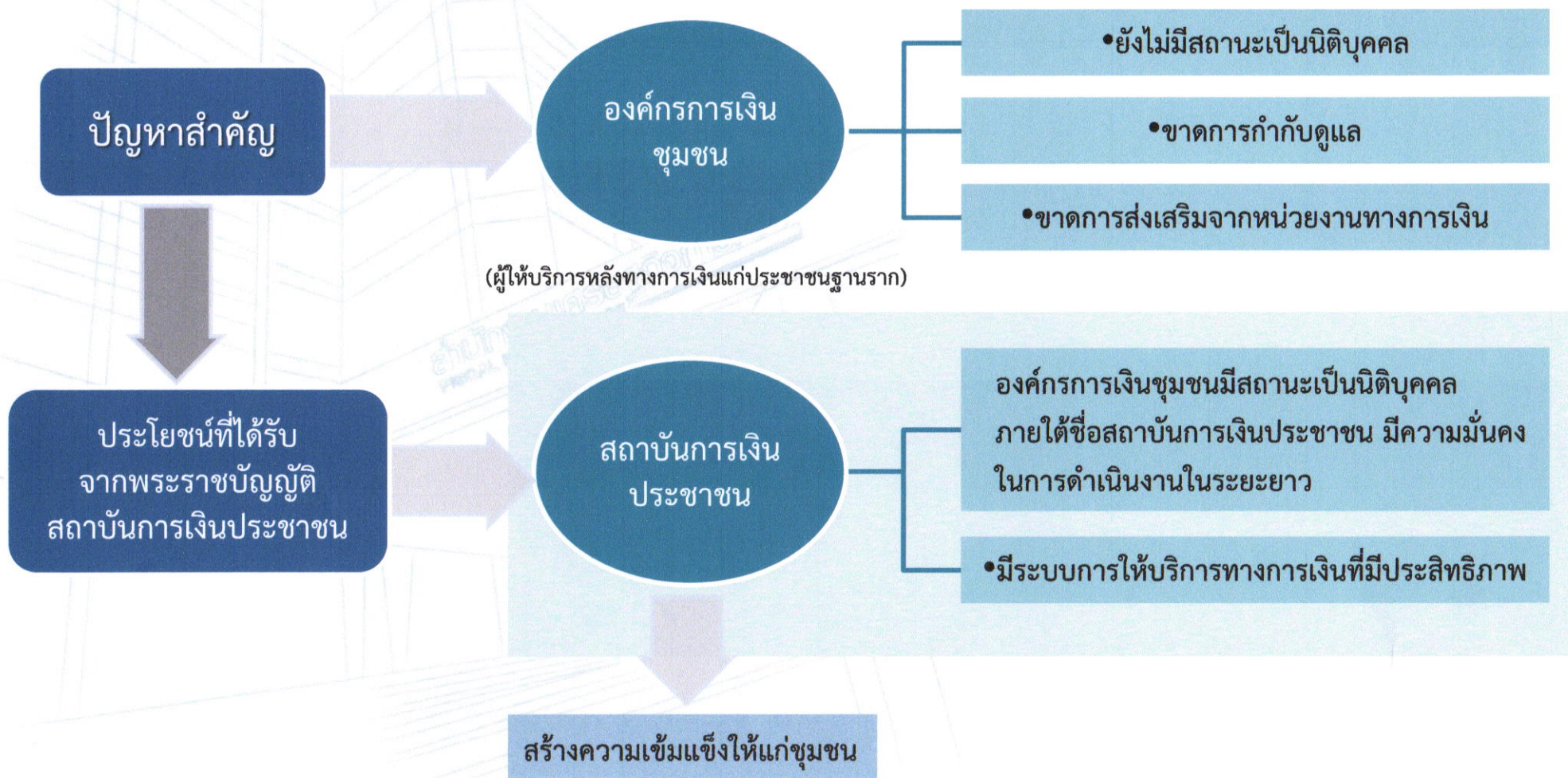
เสนอแนะอย่างมีหลักการ  
ศึกษาโดยไม่หยุดนิ่ง  
คนคลังที่มีคุณภาพ

ส  
ค  
ค

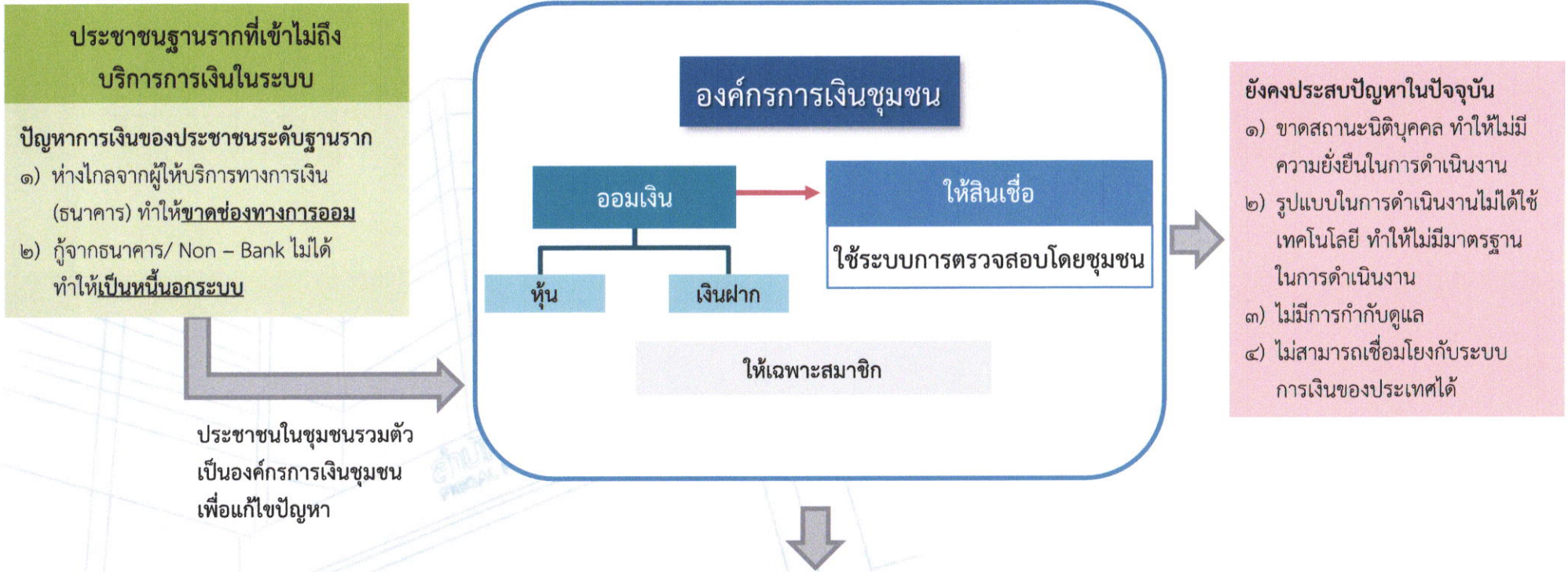
สำนักงานเศรษฐกิจการคลัง



## หลักการและเหตุผล



# ปัญหาของการเงินฐานรากในปัจจุบัน



ประเภท	จำนวนเงินฝากรวม (ล้านบาท)	จำนวนสมาชิก (ล้านคน)	จำนวนกลุ่ม (กลุ่ม)
กลุ่มออมทรัพย์เพื่อการผลิต	๓๑,๙๖๙	๕.๐๔	๒๒,๖๕๗
สถาบันการเงินชุมชน	๔,๖๐๐	๐.๘๘	๒,๓๐๑
กลุ่มสัจจะออมทรัพย์	N/A	N/A	N/A

ธ.ก.ส.  
และ ธ.ออมสิน  
ให้การสนับสนุน

# โครงสร้างของระบบสถาบันการเงินประชาชน

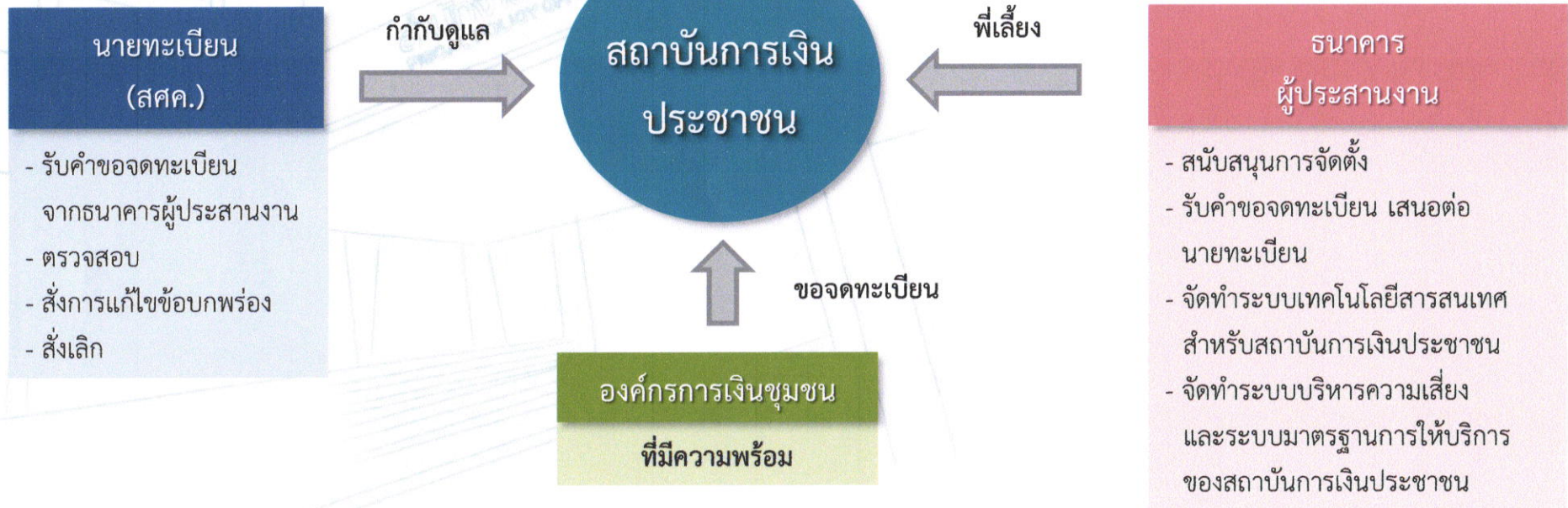
คณะกรรมการพัฒนาระบบสถาบันการเงินประชาชน

กำหนดหลักเกณฑ์การดำเนินงานของสถาบันการเงินประชาชน

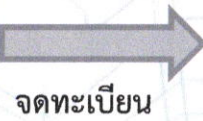
ปลัดกระทรวงการคลัง

โดยตำแหน่ง : กรรมการพัฒนาชุมชน/ กรมส่งเสริมสหกรณ์/  
ธนาคารแห่งประเทศไทย/ สถาบันพัฒนาองค์กรชุมชน/ สำนักงาน  
กองทุนหมู่บ้านและชุมชนเมืองแห่งชาติ

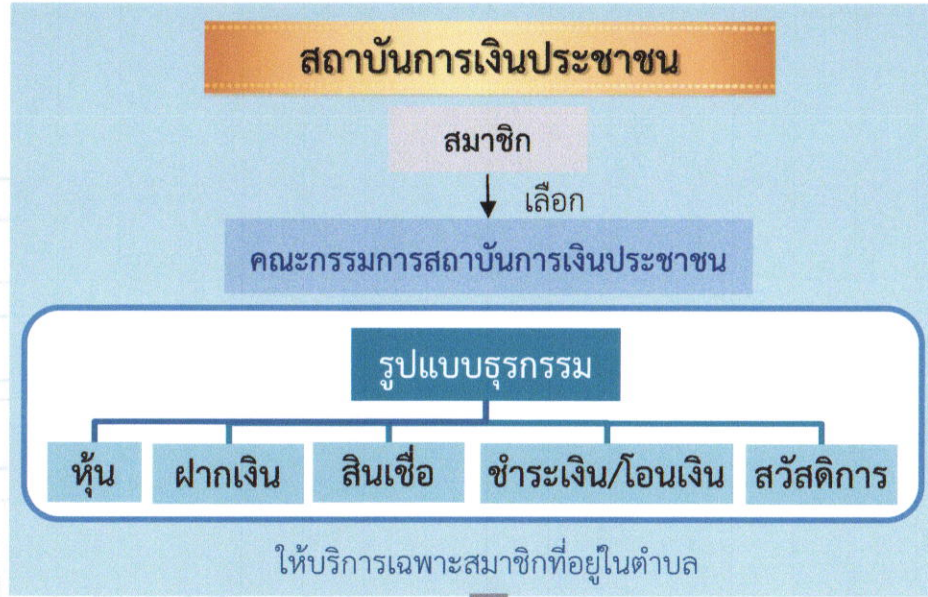
ผู้ทรงคุณวุฒิ : ด้านการพัฒนาชุมชน/ กฎหมาย/ เศรษฐกิจ/  
การเงิน หรือการคลัง/ การบัญชี/ การบริหารความเสี่ยง  
หรือการประกันภัย/ เทคโนโลยี



**องค์กรการเงินชุมชน**



- ขั้นตอนการจดทะเบียน**
- ขอจดทะเบียนต่อธนาคารผู้ประสานงาน
  - ธนาคารผู้ประสานงาน เสนอต่อนายทะเบียน



- คุณสมบัติ**
- มีทุนชำระแล้วไม่ต่ำกว่า ๕๐๐,๐๐๐ บาท
  - ทำงานการเงิน+มีกำไรต่อเนื่อง ไม่ต่ำกว่า ๒ ปี
  - มีการใช้เทคโนโลยีสารสนเทศไม่น้อยกว่า ๑ ปี

นายทะเบียน

**Off-site monitoring**

**ดำเนินงานบนระบบเทคโนโลยีสารสนเทศ**

- การกำกับดูแลความมั่นคงทางการเงิน**
- อัตราส่วนเงินกองทุน
  - การให้สินเชื่อรายใหญ่
  - สภาพคล่อง

จัดทำ

**ธนาคารผู้ประสานงาน**  
 เป็นแหล่งเงินทุนภายนอก

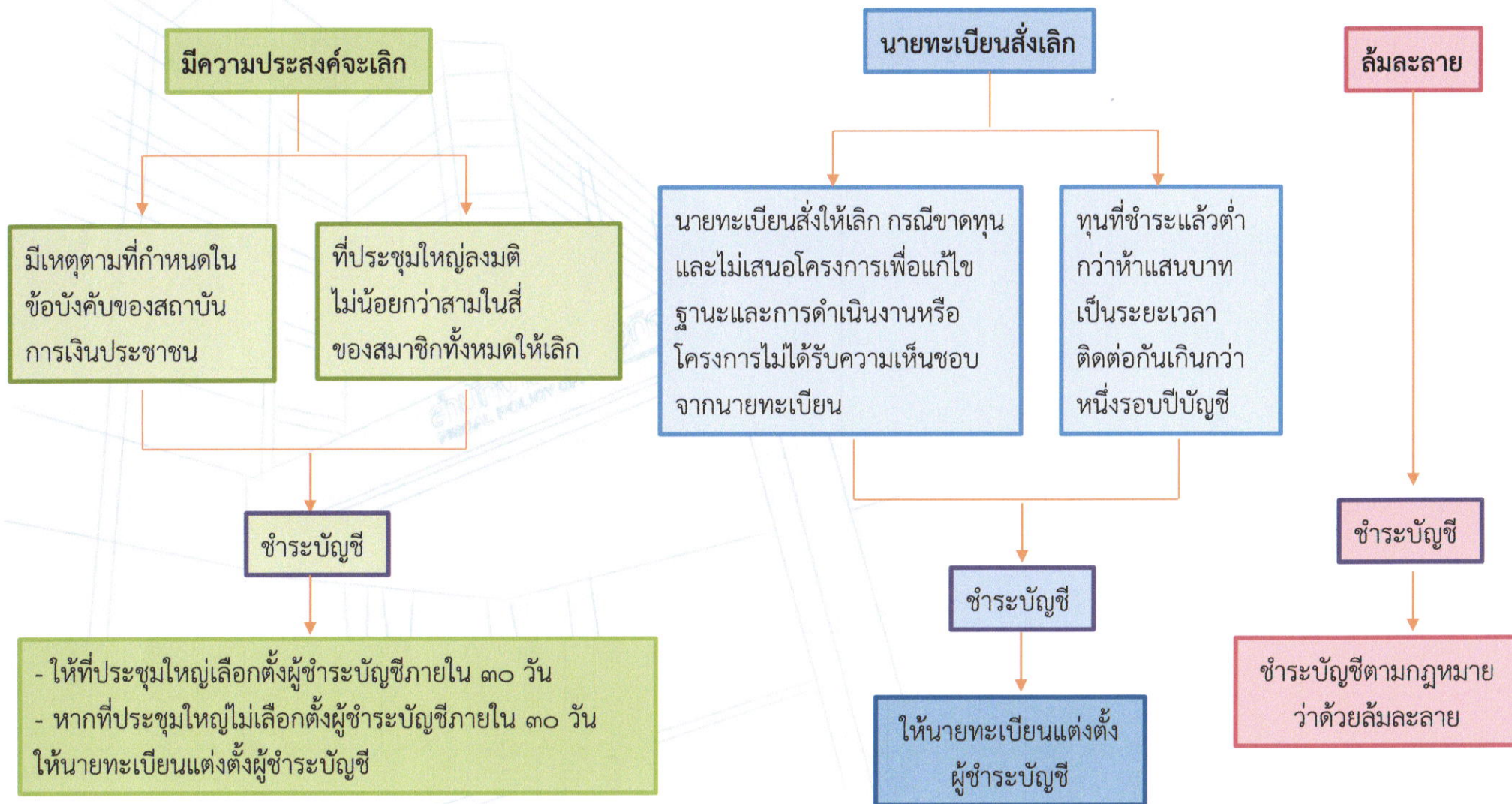
ประเมิน

**On-site monitoring**

- ข้อดี**
- มีสถานะเป็นนิติบุคคล
  - มีธนาคารผู้ประสานงาน ซึ่งมีความเชี่ยวชาญเป็นพิเศษ
  - ดำเนินการบนระบบเทคโนโลยีสารสนเทศของธนาคารผู้ประสานงาน ทำให้สะดวก มีมาตรฐาน และสามารถกำกับดูแลได้ง่าย

# การเลิกและการชำระบัญชี ของสถาบันการเงินประชาชน

## สาเหตุการเลิกสถาบันการเงินประชาชน



ร่างพระราชบัญญัติสถาบันการเงินประชาชน พ.ศ. .... มีทั้งหมด ๘๐ มาตรา โดยแบ่งออกเป็น ๗ หมวด ดังนี้

หมวด ๑ คณะกรรมการพัฒนาระบบสถาบันการเงินประชาชน	หมวด ๒ สถาบันการเงินประชาชน	หมวด ๓ การตรวจสอบสถาบันการเงินประชาชน	
<ul style="list-style-type: none"> <li>กำหนดให้คณะกรรมการพัฒนาระบบสถาบันการเงินประชาชนประกอบด้วย                             <ul style="list-style-type: none"> <li>ประธาน : ปลัดกระทรวงการคลัง</li> <li>เลขานุการ : ผอ.สศค.</li> <li>กรรมการโดยตำแหน่ง : ธปท. พช. สทบ. กสส. ผอ.สศค.</li> <li>กรรมการผู้ทรงคุณวุฒิ : ด้านการเงินระดับชุมชน การพัฒนาชุมชน กฎหมาย เศรษฐกิจ การเงิน หรือการคลัง การบัญชี บริหารความเสี่ยง หรือการประกันภัย เทคโนโลยี</li> </ul> </li> </ul>	<ul style="list-style-type: none"> <li>กำหนดให้ผู้อำนวยการ สศค. เป็นนายทะเบียน ส่วนที่ ๑ : กำหนดหลักเกณฑ์การจดทะเบียนเป็นสถาบันการเงินประชาชน</li> <li>ส่วนที่ ๒ : กำหนดหลักเกณฑ์ในการดำเนินงาน และการกำกับดูแลสถาบันการเงินประชาชน</li> <li>ส่วนที่ ๓ : กำหนดให้มีธนาคารผู้ประสานงานทำหน้าที่ สนับสนุนช่วยเหลือ และประสานงาน</li> <li>ส่วนที่ ๔ : กำหนดหลักเกณฑ์ในการจัดทำบัญชีของสถาบันการเงินประชาชน</li> </ul>	<ul style="list-style-type: none"> <li>ให้อำนาจนายทะเบียนในการแต่งตั้งผู้ตรวจสอบสถาบันการเงินประชาชน</li> <li>กำหนดอำนาจของผู้ตรวจสอบสถาบันการเงินประชาชน</li> </ul>	
หมวด ๔ การแก้ไขฐานะของสถาบันการเงินประชาชน	หมวด ๕ การเลิกสถาบันการเงินประชาชน	หมวด ๖ การชำระบัญชี	หมวด ๗ บทกำหนดโทษ
<ul style="list-style-type: none"> <li>กำหนดนายทะเบียนมีอำนาจสั่งให้สถาบันการเงินประชาชนดำเนินการแก้ไขข้อบกพร่อง / สั่งให้คณะกรรมการพ้นจากตำแหน่ง</li> </ul>	<ul style="list-style-type: none"> <li>กำหนดหลักเกณฑ์ในการเลิกสถาบันการเงินประชาชน</li> <li>ในกรณีที่ถูกสั่งเลิก ให้สิทธิในการอุทธรณ์ของสถาบันการเงินประชาชนต่อคณะกรรมการ</li> </ul>	<ul style="list-style-type: none"> <li>กำหนดหลักเกณฑ์ในการชำระบัญชี การแต่งตั้งผู้ชำระบัญชี และค่าตอบแทนของผู้ชำระบัญชี</li> </ul>	<ul style="list-style-type: none"> <li>กำหนดโทษสำหรับผู้กระทำการฝ่าฝืนหรือไม่ปฏิบัติตามพระราชบัญญัตินี้ เป็นโทษทางอาญา</li> <li>กำหนดโทษสำหรับผู้ขัดขวางผู้ที่ไม่ปฏิบัติตามคำสั่งของผู้ตรวจสอบ</li> <li>กำหนดโทษเรื่องการเปิดเผยข้อมูล</li> </ul>

ยื่นเอกสารผ่านธนาคารผู้ประสานงาน

ส่งแบบคำขอพร้อมเอกสารให้แก่นายทะเบียนพิจารณา

## องค์กรการเงินชุมชน

### คุณสมบัติ

- มีทุนชำระแล้วไม่ต่ำกว่า ๕๐๐,๐๐๐ บาท
- ทำงบบการเงิน+มีกำไรต่อเนื่อง ไม่ต่ำกว่า ๒ ปี
- มีการใช้เทคโนโลยีสารสนเทศ ไม่น้อยกว่า ๑ ปี

### เอกสารในการยื่นขอจดทะเบียน

- สำเนารายงานการประชุมสมาชิก
- สำเนารายชื่อสมาชิกทั้งหมดขององค์กรการเงินชุมชนนั้น
- ทะเบียนสมาชิกและทะเบียนหุ้น
- ร่างข้อบังคับของสถาบันการเงินประชาชน

## ธนาคารผู้ประสานงาน

๑. ธนาคารผู้ประสานงานพิจารณาเอกสารประกอบการขอจดทะเบียน
๒. ธนาคารผู้ประสานงานตรวจสอบเอกสารและความถูกต้อง
๓. ธนาคารผู้ประสานงานจัดทำความเห็นเพื่อประกอบการพิจารณา
๔. ธนาคารผู้ประสานงานส่งแบบคำขอพร้อมเอกสารที่ได้รับการตรวจสอบ และรับรองความถูกต้องแล้วให้แก่ นายทะเบียนพิจารณา

## นายทะเบียน

๑. นายทะเบียนพิจารณาคำขอจดทะเบียน พร้อมทั้งความเห็น และออกใบสำคัญรับจดทะเบียน

