



ที่ นค ๐๐๑๙.๑/ว ๒๐๖๖๗

ศาลากลางจังหวัดหนองคาย
ถนนมิตรภาพ นค ๔๓๐๐๐

๒๓ ธันวาคม ๒๕๖๒

เรื่อง หลักเกณฑ์การย้ายข้าราชการสังกัดกรมการพัฒนาชุมชน

เรียน นายอำเภอทุกอำเภอ

- สิ่งที่ส่งมาด้วย ๑. ประกาศกรมการพัฒนาชุมชน ลงวันที่ ๑๘ ธันวาคม พ.ศ. ๒๕๖๒ เรื่อง หลักเกณฑ์การย้ายข้าราชการสังกัดกรมการพัฒนาชุมชน
๒. เอกสารประกอบการใช้งานระบบขอย้ายออนไลน์

ด้วย จังหวัดหนองคายได้รับแจ้งจากกรมการพัฒนาชุมชนว่า ได้ยกเลิกหลักเกณฑ์การย้ายข้าราชการ ตามประกาศกรมการพัฒนาชุมชน ลงวันที่ ๒๕ มิถุนายน พ.ศ. ๒๕๕๓ เรื่อง หลักเกณฑ์การย้ายข้าราชการสังกัดกรมการพัฒนาชุมชน และแนวทางปฏิบัติการขอย้ายและวิธียื่นคำร้องขอย้ายของข้าราชการ และได้กำหนดหลักเกณฑ์การย้ายข้าราชการสังกัดกรมการพัฒนาชุมชน ใหม่ ตามสิ่งที่ส่งมาด้วย ๑ โดยให้มีผลบังคับใช้ตั้งแต่วันที่ ๑ มกราคม ๒๕๖๓ เป็นต้นไป รายละเอียดสามารถดาวน์โหลดได้ที่เว็บไซต์กองการเจ้าหน้าที่ กรมการพัฒนาชุมชน www.personnel.cdd.go.th

จึงเรียนมาเพื่อทราบและขอให้อำเภอแจ้งให้ข้าราชการในสังกัดสำนักงานพัฒนาชุมชนอำเภอทราบและถือปฏิบัติต่อไป

ขอแสดงความนับถือ

(นางสาวบุศรารวรรณ เรืองช่อ)

**นักวิชาการพัฒนาชุมชนชำนาญการพิเศษ รักษาการแทน
พัฒนาการจังหวัด ปฏิบัติราชการแทน
ผู้ว่าราชการจังหวัดหนองคาย**

สำนักงานพัฒนาชุมชนจังหวัด
ฝ่ายอำนวยการ
โทร./โทรสาร ๐-๔๒๔๑-๑๑๘๒

หนองคาย “เกษตรอุตสาหกรรมวัฒนธรรมรุ่งเรือง เมืองท่องเที่ยวลุ่มน้ำโขง”



ประกาศกรมการพัฒนาชุมชน
เรื่อง หลักเกณฑ์การย้ายข้าราชการสังกัดกรมการพัฒนาชุมชน

ตามที่กรมการพัฒนาชุมชน ได้มีประกาศลงวันที่ ๒๙ มิถุนายน พ.ศ. ๒๕๕๓ เรื่อง หลักเกณฑ์การย้ายข้าราชการสังกัดกรมการพัฒนาชุมชน เพื่อใช้เป็นแนวทางในการแต่งตั้ง (ย้าย) ข้าราชการในสังกัดกรมการพัฒนาชุมชน นั้น

เพื่อให้การบริหารทรัพยากรบุคคลเกี่ยวกับการแต่งตั้ง (ย้าย) ข้าราชการสังกัดกรมการพัฒนาชุมชน มีความสอดคล้องกับบริหารการดำเนินงานบุคคลในปัจจุบัน เป็นไปด้วยความเรียบร้อยและมีประสิทธิภาพ โดยมีมติ อ.ก.พ.กรมการพัฒนาชุมชน ในการประชุมครั้งที่ ๕/๒๕๖๒ เมื่อวันที่ ๒๐ พฤศจิกายน ๒๕๖๒ จึงให้ยกเลิกหลักเกณฑ์การย้ายข้าราชการสังกัดกรมการพัฒนาชุมชน ตามประกาศกรมการพัฒนาชุมชน ลงวันที่ ๒๙ มิถุนายน พ.ศ. ๒๕๕๓ เรื่อง หลักเกณฑ์การย้ายข้าราชการสังกัดกรมการพัฒนาชุมชน และแนวทางปฏิบัติการขอย้ายและวิธียื่นคำร้องขอย้ายของข้าราชการ ตามหนังสือกรมการพัฒนาชุมชน ที่ มท ๐๔๐๒.๔/ว ๐๒๖๔ - ๐๒๖๕ ลงวันที่ ๑๔ กุมภาพันธ์ ๒๕๕๖ และกำหนดหลักเกณฑ์การย้ายข้าราชการสังกัดกรมการพัฒนาชุมชน ดังนี้

๑. คุณสมบัติของผู้ประสงค์ขอย้าย

- ๑.๑ เป็นข้าราชการสังกัดกรมการพัฒนาชุมชนซึ่งไม่อยู่ระหว่างการทดลองปฏิบัติหน้าที่ราชการ
- ๑.๒ เป็นผู้ดำรงตำแหน่งในสังกัดที่ได้รับแต่งตั้งในปัจจุบันมาแล้วไม่น้อยกว่า ๑ ปี
- ๑.๓ ไม่เป็นผู้ที่อยู่ระหว่างลาศึกษาต่อ หรืออยู่ระหว่างการประเมินผลงานเพื่อเลื่อนระดับ ทั้งนี้ ในกรณีที่มีความเดือดร้อนจำเป็นอย่างยิ่งและผู้บังคับบัญชาเห็นสมควร ให้อยู่ในดุลยพินิจของหัวหน้าส่วนราชการ ที่จะพิจารณาส่งคำร้องถึงกรมการพัฒนาชุมชนเพื่อพิจารณาต่อไป

๒. ขั้นตอนการขอย้าย

- ๒.๑ ผู้ที่ประสงค์ขอย้าย ให้ยื่นคำร้องขอย้ายตามแบบฟอร์มที่กรมการพัฒนาชุมชนกำหนด โดยจะต้องเข้าไปบันทึกข้อมูลตามระบบที่กำหนดผ่านทางเว็บไซต์ <http://personnel.cdd.go.th>
- ๒.๒ เสนอคำร้องขอย้ายต่อผู้บังคับบัญชาให้ความเห็นชอบตามลำดับชั้น
- ๒.๓ ให้หน่วยงานต้นสังกัดตรวจสอบข้อมูลในคำร้องขอย้ายให้มีความถูกต้อง ครบถ้วน และมีหนังสือส่งคำร้องขอย้ายถึงกรมการพัฒนาชุมชน
- ๒.๔ เมื่อมีตำแหน่งว่างในจำนวนที่เหมาะสมสามารถดำเนินการแต่งตั้ง (ย้าย) ข้าราชการได้ กรมการพัฒนาชุมชนจะพิจารณาแต่งตั้ง (ย้าย) ข้าราชการที่ยื่นคำร้องขอย้าย ตามแนวทางในข้อ ๓.
- ๒.๕ คำร้องขอย้ายทุกฉบับจะหมดอายุเมื่อสิ้นเดือนธันวาคมของทุกปีและหรือหลังจากที่กรมฯ ได้แต่งตั้งย้ายข้าราชการประจำปีเสร็จสิ้น กรณีที่ดำเนินการแล้วเสร็จหลังเดือนธันวาคม
- ๒.๖ เมื่อผู้ประสงค์ขอย้ายยื่นคำร้องขอย้ายและกรมการพัฒนาชุมชนได้รับคำร้องขอย้ายแล้ว โดยกรมฯ ยังมิได้มีการพิจารณาแต่งตั้ง (ย้าย) ข้าราชการ หากผู้ที่ยื่นคำร้องขอย้ายประสงค์จะเปลี่ยนแปลงหรือยกเลิกคำร้องขอย้าย ให้จัดทำหนังสือขอเปลี่ยนแปลงหรือยกเลิกคำร้องขอย้ายพร้อมระบุเหตุผลความจำเป็นเสนอต่อผู้บังคับบัญชาและให้หน่วยงานต้นสังกัดมีหนังสือแจ้งกรมการพัฒนาชุมชน ทราบด้วย

/๓.เกณฑ์การพิจารณา...

๓. เกณฑ์การพิจารณาย้ายข้าราชการ

๓.๑ การย้ายข้าราชการไปแต่งตั้งให้ดำรงตำแหน่งใด ให้พิจารณาโดยยึดเหตุผลและความจำเป็นเพื่อประโยชน์ของทางราชการและการพัฒนาข้าราชการเป็นหลัก

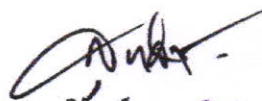
๓.๒ ให้พิจารณาถึงคุณสมบัติเฉพาะสำหรับตำแหน่งนั้นตามที่ ก.พ. กำหนดไว้ในมาตรฐานกำหนดตำแหน่งและหลักเกณฑ์ที่ ก.พ.กำหนด

๓.๓ ให้พิจารณาถึงความรู้ ประสบการณ์ ความสามารถ ความรับผิดชอบ ความประพฤติ และคุณลักษณะอื่น ๆ ของข้าราชการที่จะย้ายให้เหมาะสมกับความจำเป็นในการปฏิบัติงานในตำแหน่งที่จะย้ายไปแต่งตั้ง และให้เหมาะสมกับหน้าที่ความรับผิดชอบและลักษณะงานของตำแหน่งที่ ก.พ.กำหนดไว้ และให้เหมาะสมกับลักษณะการปฏิบัติงานของแต่ละหน่วยงาน รวมทั้งพิจารณาจากความเห็นของผู้บังคับบัญชาแต่ละระดับที่ระบุไว้ในคำร้องขอย้ายด้วย

๓.๔ เพื่อประโยชน์ของทางราชการ ผู้มีอำนาจสั่งบรรจุตามมาตรา ๕๗ หรือคณะกรรมการที่มีอำนาจหน้าที่เกี่ยวกับการพิจารณาย้ายข้าราชการ อาจกำหนดหลักเกณฑ์หรือวิธีการต่าง ๆ ในการพิจารณาย้ายข้าราชการนอกเหนือจากที่กำหนด เพื่อให้สอดคล้องกับความจำเป็นและประโยชน์ที่ทางราชการจะได้รับ เป็นกรณีพิเศษ เช่น เพื่อการพัฒนาหรือความก้าวหน้าของข้าราชการในสังกัด ความจำเป็นด้านครอบครัว ภัยพิบัติร้ายแรงด้านสุขภาพของข้าราชการหรือครอบครัว หรืออื่น ๆ ตามที่ผู้มีอำนาจสั่งบรรจุตามมาตรา ๕๗ หรือคณะกรรมการฯ เห็นชอบ

ทั้งนี้ ให้มีผลใช้บังคับตั้งแต่วันที่ ๑ มกราคม ๒๕๖๓ เป็นต้นไป

ประกาศ ณ วันที่ ๑๙ ธันวาคม พ.ศ. ๒๕๖๒



(นายสุทธิพงษ์ จุลเจริญ)

อธิบดีกรมการพัฒนาชุมชน

คำร้องขอย้าย

เขียนที่.....

เขียนวันที่.....

เรื่อง คำร้องขอย้ายของข้าราชการ กรมการพัฒนาชุมชน

เรียน อธิบดีกรมการพัฒนาชุมชน

๑. ชื่อ - สกุล ตำแหน่ง..... ระดับ.....

ฝ่าย/กลุ่มงาน อำเภอ.....

จังหวัด/สำนัก/ศูนย์/กอง.....

อัตราเงินเดือน..... อายุ..... อายุราชการ.....

สถานภาพการสมรส.....

เบอร์โทรศัพท์ที่ติดต่อได้สะดวก.....

๒. วุฒิการศึกษา (ให้ระบุวุฒิที่ใช้บรรจุและวุฒิปัจจุบัน)

๑) วุฒิที่ได้รับ (ชื่อย่อ) สาขา.....

๒) วุฒิที่ได้รับ (ชื่อย่อ) สาขา.....

๓) วุฒิที่ได้รับ (ชื่อย่อ) สาขา.....

๓. การผ่านหลักสูตรการฝึกอบรมของกรมการพัฒนาชุมชนหรือหลักสูตรเทียบเท่าที่กรมฯ กำหนดไว้

๑) รุ่นที่ ชื่อหลักสูตร.....

๒) รุ่นที่ ชื่อหลักสูตร.....

๓) รุ่นที่ ชื่อหลักสูตร.....

๔. ภูมิลำเนาเกิด

๕. ภูมิลำเนาปัจจุบัน / ที่อยู่ถาวร

๖. ที่พักระหว่างปฏิบัติราชการ

๗. ปฏิบัติราชการสังกัด จังหวัด/สำนัก/กอง นี้

ตั้งแต่วันที่..... รวมระยะเวลา.....

๘. ข้าพเจ้ามีความประสงค์ขอย้ายไปดำรงตำแหน่งตามลำดับ ดังนี้

๑)

๒)

๓)

๙. กรณีไม่ได้รับการแต่งตั้ง (ย้าย) ไปดำรงตำแหน่งที่แจ้งข้อมูลข้างต้น ข้าพเจ้ามีความประสงค์

ขออยู่ที่เดิม

ยินดีให้กรมฯ พิจารณาไปดำรงตำแหน่งที่เหมาะสม

๑๐. เหตุผลที่ขอย้าย

.....
.....
.....

๑๑. ประโยชน์ที่กรมฯ จะได้รับหากข้าพเจ้าย้ายไปดำรงตำแหน่งใหม่

.....
.....

๑๒. ความรู้/ความสามารถ/ความชื่นชอบ/ความถนัด/ความเชี่ยวชาญ ที่เป็นประโยชน์ในการพิจารณาแต่งตั้ง (ย้าย)

.....
.....

๑๓. ข้าพเจ้าขอรับรองว่าข้อความข้างต้นเป็นความจริงและตรงกับความจริงของข้าพเจ้าทุกประการ

ลงชื่อ.....ผู้ยื่นคำร้องขอย้าย
(.....)

๑๔. ความเห็นผู้บังคับบัญชาตามลำดับชั้น

ความเห็นผู้บังคับบัญชา
(พัฒนาการอำเภอ/หัวหน้าฝ่าย/ผู้อำนวยการกลุ่ม)

.....
.....
.....

(ลงชื่อ).....
(.....)
ตำแหน่ง.....
...../...../.....

ความเห็นผู้บังคับบัญชา
(นายอำเภอ/ผู้อำนวยการกอง/ผู้อำนวยการสำนัก)

.....
.....
.....

(ลงชื่อ).....
(.....)
ตำแหน่ง.....
...../...../.....

ความเห็นผู้บังคับบัญชา
(ผอ.ศูนย์ศึกษา/พัฒนาการจังหวัด)

.....
.....
.....

(ลงชื่อ).....
(.....)
ตำแหน่ง.....
...../...../.....

ความเห็นผู้บังคับบัญชา
(ผู้ว่าราชการจังหวัด)

.....
.....
.....

(ลงชื่อ).....
(.....)
ตำแหน่ง.....
...../...../.....

คำอธิบาย

- ผู้ประสงค์ขอย้าย ต้องยื่นคำร้องตามแบบคำร้องที่กรมการพัฒนาชุมชนกำหนดเท่านั้น
- การยกเลิกคำร้องหรือขอเปลี่ยนแปลงรายละเอียดในคำร้องขอย้าย ให้ทำหนังสือเสนอผ่านผู้บังคับบัญชาตามลำดับชั้น และแจ้งให้กรมฯ ทราบโดยด่วน

การใช้งานระบบย้ายออนไลน์กรมการพัฒนาชุมชน

(แนบท้ายหนังสือกรมการพัฒนาชุมชน ที่ มท ๐๔๐๒.๔/ว ๒๗๓๔ ลงวันที่ ๑๘ ธันวาคม ๒๕๖๒
และหนังสือกองการเจ้าหน้าที่ ที่ มท ๐๔๐๒.๔/ว ๐๒๔๗ ลงวันที่ ๑๙ ธันวาคม ๒๕๖๒)

๑. เข้าสู่ระบบย้ายออนไลน์ทางเว็บไซต์กองการเจ้าหน้าที่ <http://personnel.cdd.go.th/>

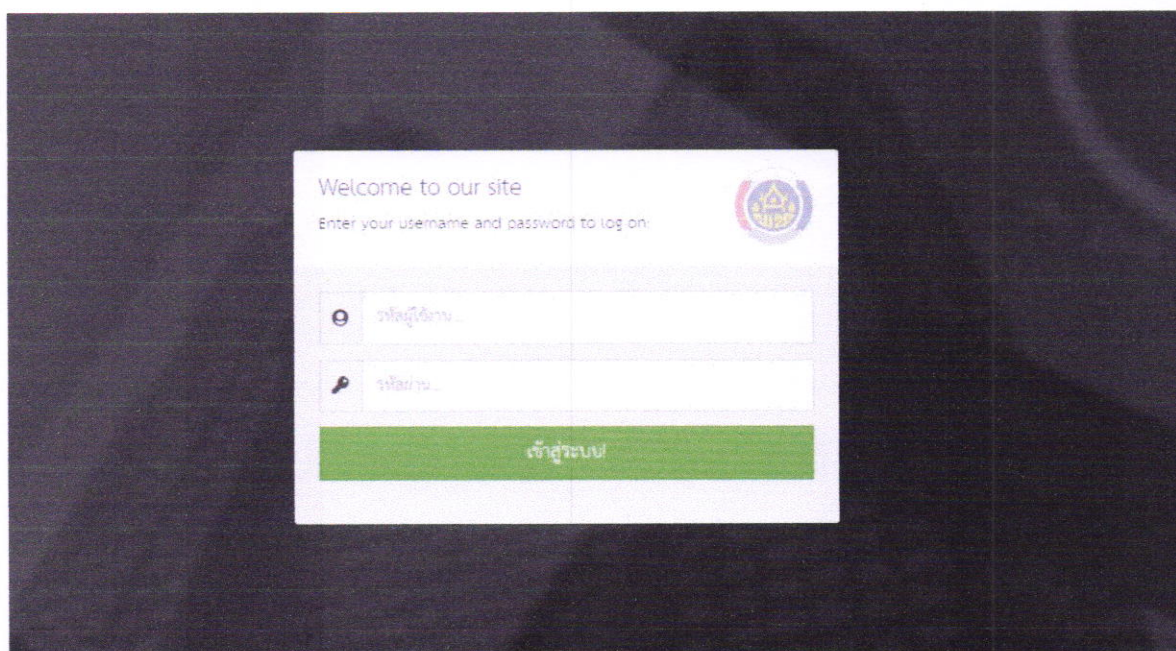


๒. ลงทะเบียนเข้าสู่ระบบ โดยใช้รหัสผู้ใช้งานและรหัสผ่านเดียวกับ DPIS

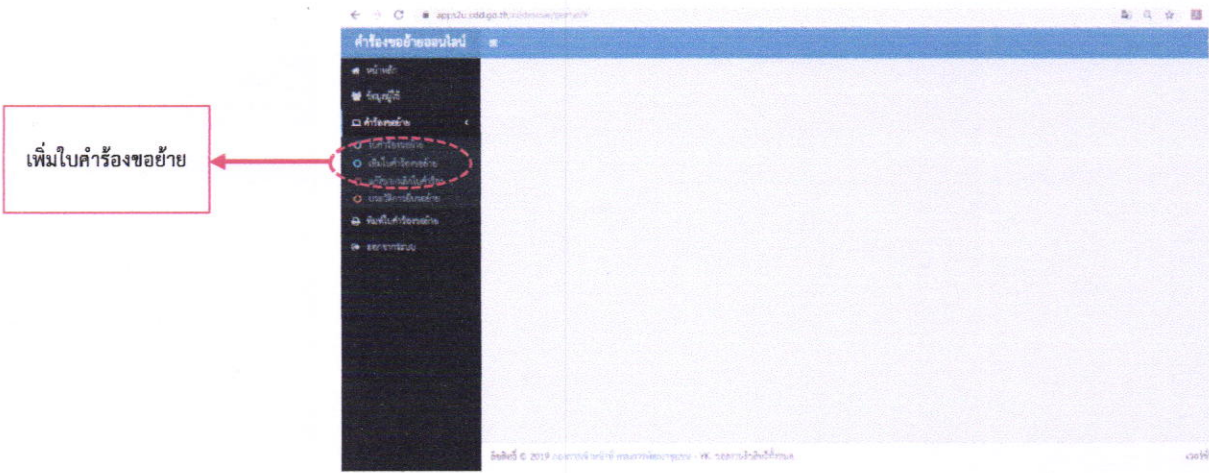
กรณีผู้ที่เข้าใช้งานครั้งแรกและไม่เคยเปลี่ยนรหัสผ่านมาก่อน

รหัสผู้ใช้งาน = เลขประจำตัวประชาชน ๑๓ หลัก

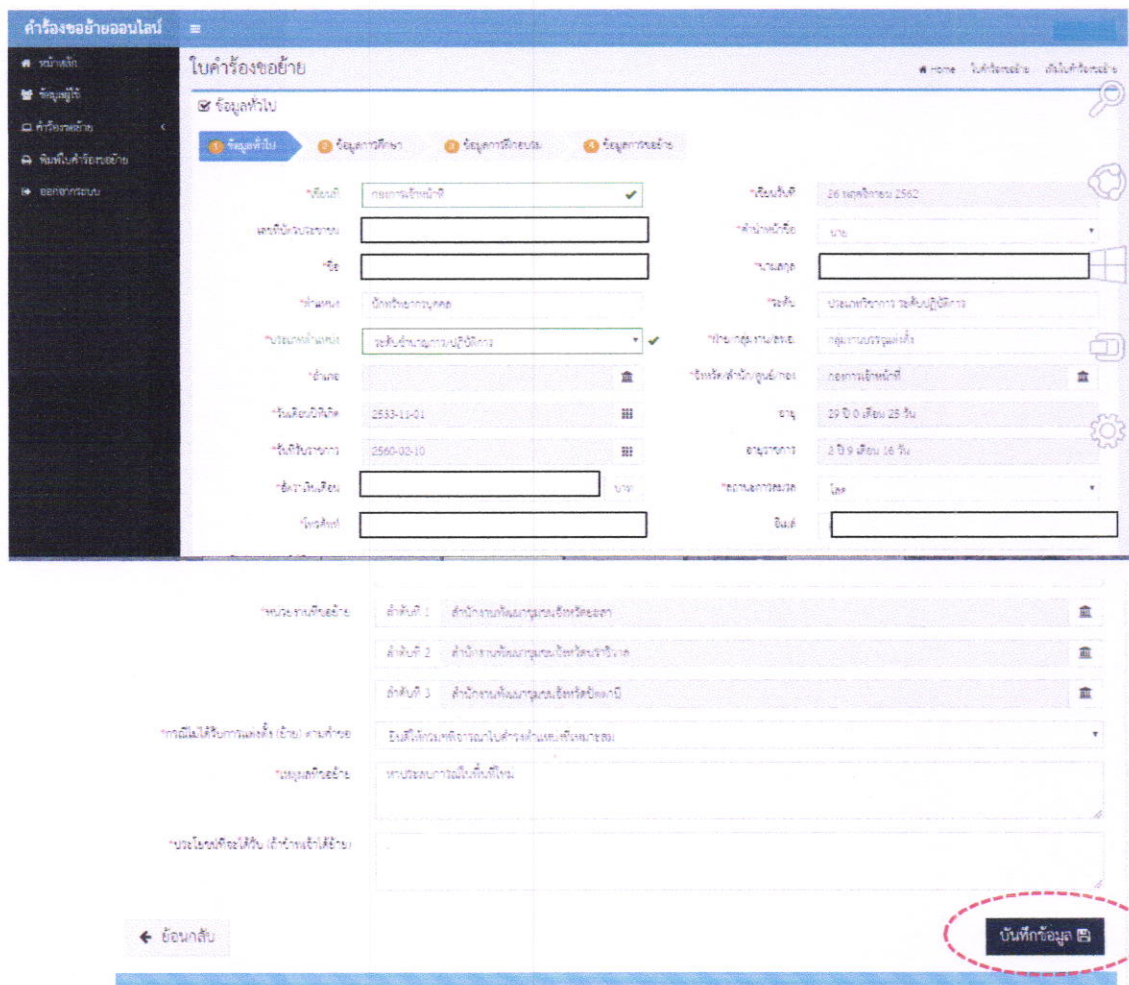
รหัสผ่าน = วันเดือนปีเกิด ๘ หลัก (วว/ตต/ปปปป)



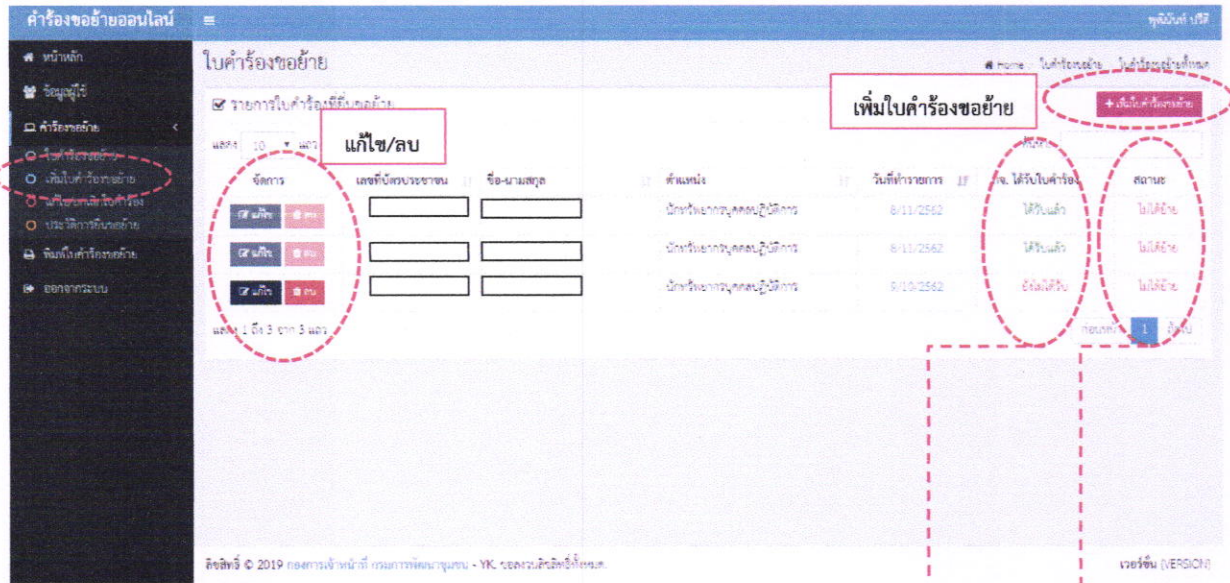
๓. เมื่อเข้าสู่ระบบสำเร็จ เลือกแถบเมนูด้านซ้ายมือ “คำร้องขอย้าย → เพิ่มใบคำร้องขอย้าย”



๔. กรอกข้อมูลใบคำร้องขอย้าย ให้ครบทั้ง ๔ ส่วน ได้แก่ ข้อมูลทั่วไป ข้อมูลการศึกษา ข้อมูลการฝึกอบรม และข้อมูลการขอย้าย จากนั้นกดบันทึกข้อมูลและพิมพ์แบบคำร้องเสนอผู้บังคับบัญชา ให้ความเห็นชอบตามลำดับชั้น



๕. ผู้ยื่นคำร้องขอย้ายสามารถ เพิ่ม/ลบ/แก้ไข ใบร้องขอย้ายได้ด้วยตนเองตลอดเวลา โดยกดเมนู “เพิ่มใบคำร้องขอย้าย”



ผู้ยื่นคำร้องสามารถตรวจสอบสถานะใบคำร้องฯ ว่ากองการเจ้าหน้าที่ ได้รับใบคำร้องฯ แล้วหรือไม่

ผู้ยื่นคำร้องสามารถตรวจสอบผลการพิจารณาแต่งตั้ง (ย้าย)

หมายเหตุ : การแก้ไขใบคำร้องฯ สามารถแก้ไขได้เฉพาะกรณีที่กองการเจ้าหน้าที่ยังไม่ได้กรับใบคำร้องฯ เท่านั้น หากกองการเจ้าหน้าที่กรรับใบคำร้องฯ แล้ว และผู้ยื่นใบคำร้องฯ ต้องการแก้ไขรายละเอียดให้ทำหนังสือขอแก้ไขใบคำร้องเป็นลายลักษณ์อักษรผ่านผู้บังคับบัญชาตามลำดับชั้นถึงกองการเจ้าหน้าที่ โดยด่วน
