

ด่วนที่สุด

ที่ นค ๐๐๑๙.๒/ร ๒๕๖๔



ศาลากลางจังหวัดหนองคาย
ถนนมิตรภาพ นค ๔๓๐๐๐

๙ กุมภาพันธ์ ๒๕๖๔

เรื่อง การน้อมนำแนวพระราชดำริของสมเด็จพระกนิษฐาธิราชเจ้า กรมสมเด็จพระเทพรัตนราชสุดาฯ สยามบรมราชกุมารี สร้างความมั่นคงทางอาหารสู่ปฏิบัติการ ๙๐ วัน ปลุกผักสวนครัวเพื่อสร้างความมั่นคงทางอาหาร รอบ ๒

เรียน นายอำเภอ ทุกอำเภอ

สิ่งที่ส่งมาด้วย ๑. แนวทางการน้อมนำแนวพระราชดำริ จำนวน ๑ ชุด
๒. แบบรายงานแผน-ผล การน้อมนำแนวพระราชดำริ จำนวน ๑ ชุด

ด้วยจังหวัดหนองคาย ได้รับแจ้งจากกรมการพัฒนาชุมชนว่า ได้บูรณาการความร่วมมือกับองค์กรปกครองส่วนท้องถิ่น ผ่านอาสาสมัครท้องถิ่นรักโลก (ออล.) ในการขับเคลื่อนการน้อมนำแนวพระราชดำริของสมเด็จพระกนิษฐาธิราชเจ้า กรมสมเด็จพระเทพรัตนราชสุดาฯ สยามบรมราชกุมารี สร้างความมั่นคงทางอาหาร สู่ปฏิบัติการ ๙๐ วัน ปลุกผักสวนครัว เพื่อสร้างความมั่นคงทางอาหาร รอบ ๒ กำหนดดำเนินการระหว่างวันที่ ๑ กุมภาพันธ์ - ๓๑ พฤษภาคม ๒๕๖๔

เพื่อให้การขับเคลื่อนการดำเนินงานฯ เห็นผลอย่างเป็นรูปธรรม จังหวัดหนองคายจึงขอให้อำเภอมอบหมายสำนักงานพัฒนาชุมชนอำเภอ ดังนี้

๑. ดำเนินการน้อมนำแนวพระราชดำริของสมเด็จพระกนิษฐาธิราชเจ้า กรมสมเด็จพระเทพรัตนราชสุดาฯ สยามบรมราชกุมารี สร้างความมั่นคงทางอาหารสู่ปฏิบัติการ ๙๐ วัน ปลุกผักสวนครัวเพื่อสร้างความมั่นคงทางอาหาร รอบ ๒ ตามแนวทางการน้อมนำแนวพระราชดำริฯ รายละเอียดตามสิ่งที่ส่งมาด้วย ๑

๒. ประสานองค์กรปกครองส่วนท้องถิ่น เพื่อบูรณาการการทำงานร่วมกันระหว่างโครงการน้อมนำแนวพระราชดำริของสมเด็จพระกนิษฐาธิราชเจ้า กรมสมเด็จพระเทพรัตนราชสุดาฯ สยามบรมราชกุมารี สร้างความมั่นคงทางอาหารสู่ปฏิบัติการ ๙๐ วัน ปลุกผักสวนครัวเพื่อสร้างความมั่นคงทางอาหาร รอบ ๒ กับโครงการอาสาสมัครท้องถิ่นรักโลก

๓. รายงานแผนการดำเนินกิจกรรมผู้นำต้นแบบตัวอย่างที่แท้จริง ผ่านเว็บไซต์สำนักงานพัฒนาชุมชนจังหวัดหนองคาย “น้อมนำแนวพระราชดำริฯ” และรายงานผลการดำเนินงานให้จังหวัดหนองคายทราบภายในวันที่ ๑๒ กุมภาพันธ์ ๒๕๖๔ รายละเอียดตามสิ่งที่ส่งมาด้วย ๒

จึงเรียนมาเพื่อพิจารณาดำเนินการ

ขอแสดงความนับถือ

(นายประเสริฐ ลือชาชนานนท์)

ผู้ว่าราชการจังหวัดหนองคาย

สำนักงานพัฒนาชุมชนจังหวัด
กลุ่มงานยุทธศาสตร์การพัฒนาชุมชน
โทร. ๐ ๔๒๔๑ ๑๑๘๒

หนองคาย “เกษตรอุตสาหกรรมวัฒนธรรมรุ่งเรือง เมืองท่องเที่ยวลุ่มน้ำโขง”

การน้อมนำแนวพระราชดำริของ

สมเด็จพระกนิษฐาธิราชเจ้า กรมสมเด็จพระเทพรัตนราชสุดาฯ สยามบรมราชกุมารี

สร้างความมั่นคงทางอาหารสู่ปฏิบัติการ ๙๐ วัน ปลูกผักสวนครัวเพื่อสร้างความมั่นคงทางอาหาร รอบ ๒

๑. หลักการและเหตุผล

สถานการณ์การแพร่ระบาดของโรคติดเชื้อไวรัสโคโรนา 2019 (COVID - 19) กลายเป็นโรคระบาดครั้งใหญ่ของโลก ส่งผลให้เศรษฐกิจของประเทศต่าง ๆ รวมทั้งประเทศไทยต้องชะงักงัน การท่องเที่ยวที่เป็นเส้นเลือดสำคัญถูกกระทบ ธุรกิจโรงแรมและการท่องเที่ยวต้องปิดตัวไป สินค้าอุปโภค บริโภค กระดาษหนักร หลายบริษัทต้องปิดตัวลง ประกอบกับความตื่นตระหนกของผู้คนที่เกรงว่าสินค้าอุปโภคบริโภคจะขาดแคลน ดังปรากฏการณ์ ประชาชนแย่งกันซื้อของในห้างสรรพสินค้าเพื่อไปกักตุน

พระบาทสมเด็จพระบรมชนกาธิเบศร มหาภูมิพลอดุลยเดชมหาราช บรมนาถบพิตร ทรงพระราชทานแนวทางการสร้างพื้นฐานความพอมี พอกิน พอใช้ ของประชาชน เพื่อให้พึ่งตนเองได้ ซึ่งจะเป็นทางออก สำหรับวิกฤตโรคระบาดและปัญหาภัยแล้งที่ประเทศไทยกำลังเผชิญอยู่ พระบาทสมเด็จพระวชิรเกล้าเจ้าอยู่หัว ทรงเจริญรอยตามเบื้องพระยุคลบาท ในการ “สืบสาน รักษา และต่อยอด และครองแผ่นดินโดยธรรมเพื่อประโยชน์สุขแห่งอาณาราษฎรตลอดไป”

กรมการพัฒนาชุมชน จึงได้น้อมนำหลักปรัชญาของเศรษฐกิจพอเพียงสู่การปฏิบัติในระดับครัวเรือน พร้อมทั้งน้อมนำแนวพระราชดำริของสมเด็จพระกนิษฐาธิราชเจ้า กรมสมเด็จพระเทพรัตนราชสุดาฯ สยามบรมราชกุมารี สู่แผนปฏิบัติการ ๙๐ วัน ปลูกผักสวนครัวเพื่อสร้างความมั่นคงทางอาหาร โดยรณรงค์ให้มีการปลูกผักสวนครัวทุกครัวเรือนทั่วประเทศ เน้นการพึ่งตนเอง และความสามัคคีของคนในชุมชน เพื่อให้รอดพ้นจากวิกฤตในครั้งนี้ โดยครั้งที่ ๑ เริ่มดำเนินการตั้งแต่วันที่ ๑ เมษายน - ๓๐ มิถุนายน ๒๕๖๓ และได้มีการขยายผลสร้างวัฒนธรรมปลูกพืชผักประจำครัวเรือนเพื่อตอบสนองต่อเป้าหมายการพัฒนาหมู่บ้านให้ยั่งยืน อีกทั้งสร้างรายได้และเสริมสร้างความรักความสามัคคีและความเกื้อกูลของคนในชุมชน มีเป้าหมายดำเนินการทุกหมู่บ้านทุกครัวเรือน ระหว่างวันที่ ๑ กรกฎาคม ถึง ๕ ธันวาคม ๒๕๖๓ มีครัวเรือนปลูกพืชผักประจำครัวเรือนทั้งสิ้นจำนวน ๑๒,๑๒๐,๖๖๕ ครัวเรือน มีการจัดตั้งศูนย์ขยายเมล็ดพันธุ์ จำนวน ๗,๘๗๑ แห่ง ของตำบลทั้งหมดทั่วประเทศ นอกจากนี้ ยังสร้างชุมชนสีเขียวเป็นมิตรกับสิ่งแวดล้อม มีครัวเรือนจัดทำถังขยะเปียกลดโลกร้อนจำนวน ๑๑,๒๕๑,๐๗๑ ครัวเรือน รวมทั้งยังก่อให้เกิดนวัตกรรมแห่งอาหาร อาทิ เมล็ดอาหารรักษสุขภาพ ๘,๘๕๐ รายการ ตลาดนัดสีเขียว ๔,๑๗๖ แห่ง ของตำบลทั้งหมดทั่วประเทศ ผลิตภัณฑ์สมุนไพรพื้นบ้าน ๔,๒๐๖ ผลิตภัณฑ์ ทำให้ชุมชนเกิดความสามัคคี มีวิถีพอเพียง เกื้อกูล สามารถดูแลช่วยเหลือ และแบ่งปันกัน

เพื่อเป็นการต่อยอดและขยายผลการดำเนินงานโครงการปลูกผักสวนครัว สร้างความมั่นคงทางอาหารในระดับหมู่บ้าน/ชุมชน ให้มีความยั่งยืน “กรมการพัฒนาชุมชน” ได้บูรณาการความร่วมมือกับ “องค์กรปกครองส่วนท้องถิ่น” ผ่านอาสาสมัครท้องถิ่นรักษ์โลก (อถล.) ในการขับเคลื่อนการน้อมนำแนวพระราชดำริของสมเด็จพระกนิษฐาธิราชเจ้า กรมสมเด็จพระเทพรัตนราชสุดาฯ สยามบรมราชกุมารี สร้างความมั่นคงทางอาหารสู่ปฏิบัติการ ๙๐ วัน ปลูกผักสวนครัวเพื่อสร้างความมั่นคงทางอาหาร

๒. โดยมีวัตถุประสงค์

๒.๑ เพื่อสร้างพลังความต่อเนื่องในการสร้างความมั่นคงทางอาหารอย่างยั่งยืน

๒.๒ เพื่อลดรายจ่าย สร้างรายได้ระยะสั้น ทั้งในระดับครัวเรือนและระดับกลุ่มอาชีพ

/๓. เป้าหมาย...

๓. เป้าหมาย

ดำเนินการทุกหมู่บ้าน ทุกครัวเรือน ในประเทศไทย ให้รับรู้และเกิดการมีส่วนร่วมในการสร้างความมั่นคงทางอาหาร

๔. ระยะเวลาดำเนินการ

ระหว่างวันที่ ๑ กุมภาพันธ์ - ๓๑ พฤษภาคม ๒๕๖๔

๕. ขั้นตอนการดำเนินงาน

๕.๑ ชั้นเตรียมการ

๑. พัฒนาการจังหวัด เสนอแผนปฏิบัติการให้ผู้ว่าราชการจังหวัดเห็นชอบ และนำเรียนรองผู้ว่าราชการจังหวัด ที่กำกับงานพัฒนาชุมชน / ปลัดจังหวัด / นายอำเภอ ทราบ

๒. พัฒนาการจังหวัด นำเสนอในที่ประชุมกรรมการจังหวัด เรื่องการน้อมนำแนวพระราชดำริของสมเด็จพระกนิษฐาธิราชเจ้า กรมสมเด็จพระเทพรัตนราชสุดาฯ สยามบรมราชกุมารี สร้างความมั่นคงทางอาหาร สู่ปฏิบัติการ ๙๐ วัน ปลุกผักสวนครัวเพื่อสร้างความมั่นคงทางอาหาร รอบ ๒

๓. ท้องถิ่นจังหวัดและ พัฒนาการจังหวัด กำหนดเป็นโครงการ Quick Win ให้เห็นผลเป็นรูปธรรม โดยบูรณาการการน้อมนำแนวพระราชดำริของสมเด็จพระกนิษฐาธิราชเจ้า กรมสมเด็จพระเทพรัตนราชสุดาฯ สยามบรมราชกุมารี สร้างความมั่นคงทางอาหารสู่ปฏิบัติการ ๙๐ วัน ปลุกผักสวนครัวเพื่อสร้างความมั่นคงทางอาหาร รอบ ๒ กับโครงการอาสาสมัครท้องถิ่นรักโลก

๔. พัฒนาการจังหวัด ชี้แจงผู้เกี่ยวข้องและหน่วยงาน เรื่องการน้อมนำแนวพระราชดำริของสมเด็จพระกนิษฐาธิราชเจ้า กรมสมเด็จพระเทพรัตนราชสุดาฯ สยามบรมราชกุมารี สร้างความมั่นคงทางอาหาร สู่ปฏิบัติการ ๙๐ วัน ปลุกผักสวนครัวเพื่อสร้างความมั่นคงทางอาหาร รอบ ๒ พิจารณากำหนดแนวทางเป้าหมาย และกิจกรรมของจังหวัด เพื่อให้สำนักงานส่งเสริมการปกครองท้องถิ่นจังหวัด/อำเภอ และสำนักงานพัฒนาชุมชน จังหวัด/อำเภอ รวมทั้งหน่วยงานที่เกี่ยวข้อง เกิดความเข้าใจภาพรวมของกิจกรรม และเริ่มดำเนินการตั้งแต่วันที่ ๑ กุมภาพันธ์ ๒๕๖๔

๕.๑ พัฒนาการจังหวัด มอบหมายการดำเนินงานขับเคลื่อน ดังนี้

๑) กลุ่มงานยุทธศาสตร์การพัฒนาชุมชน

- บูรณาการความร่วมมือ (คน/งาน/งบประมาณ/ความรู้) กับสำนักงานส่งเสริมการปกครองท้องถิ่นจังหวัด (เช่น โครงการอาสาสมัครท้องถิ่นรักโลก เป็นต้น) องค์กรปกครองส่วนท้องถิ่น ส่วนราชการ และภาคเอกชน

- จัดทำแผนปฏิบัติการและปรับกลยุทธ์ให้สอดคล้องกับสถานการณ์ เพื่อสามารถขับเคลื่อนการดำเนินงานให้เป็นรูปธรรม

- สรุปรายงานความก้าวหน้าเพื่อเสนอผู้บริหารจังหวัดและผู้ตรวจราชการกรม เป็นประจำทุกเดือน

๒) กลุ่มงานส่งเสริมการพัฒนาชุมชน

- ออกแบบการขับเคลื่อนงานให้สำเร็จ โดยใช้กลไกผู้นำ กลุ่ม องค์กร เครือข่าย ภาคีเครือข่าย และกองทุนพัฒนาบทบาทสตรี เป็นแกนนำในการขับเคลื่อนกิจกรรมตามโครงการ

- พัฒนากลไกนักพัฒนา ๓ ประสาน ให้สามารถขับเคลื่อนกิจกรรมได้อย่างเป็นรูปธรรม
- ประเมินผลความสำเร็จของโครงการในแต่ละขั้นตอน และถอดบทเรียนการขับเคลื่อนในแต่ละอำเภอ/จังหวัด

- จัดกิจกรรมเชิดชูเกียรติและหมู่บ้าน/ชุมชนที่ผ่านการประเมิน และองค์กรปกครองส่วนท้องถิ่นต้นแบบ (Best Practice)

- รายงานความก้าวหน้าการดำเนินงานตามแนวทางที่กรมการพัฒนาชุมชนกำหนด

๓) กลุ่มงานสารสนเทศการพัฒนาชุมชน

- รมรงค์ สร้างกระแสและกระตุ้นการรับรู้การน้อมนำแนวพระราชดำริของสมเด็จพระกนิษฐาธิราชเจ้า กรมสมเด็จพระเทพรัตนราชสุดาฯ สยามบรมราชกุมารี สร้างความมั่นคงทางอาหารสู่ปฏิบัติการ ๕๐ วัน ปลุกผักสวนครัวเพื่อสร้างความมั่นคงทางอาหาร รอบ ๒ ผ่านช่องทาง Online/Offline อย่างต่อเนื่อง

- รวบรวมภาพกิจกรรมการขับเคลื่อนของนักพัฒนา ๓ ประสาน และภาพการปลุกผัก การสร้างคลังอาหาร ของทุกหมู่บ้าน ทุกองค์กรปกครองส่วนท้องถิ่น และรวมภาพกิจกรรมการสร้างชีวิตวิถีใหม่ของเยาวชนไทยสร้างอาหารเป็น

- ประกาศศิลป์วีดิโอณรงค์การน้อมนำแนวพระราชดำริของสมเด็จพระกนิษฐาธิราชเจ้า กรมสมเด็จพระเทพรัตนราชสุดาฯ สยามบรมราชกุมารี สร้างความมั่นคงทางอาหารสู่ปฏิบัติการ ๕๐ วัน ปลุกผักสวนครัวเพื่อสร้างความมั่นคงทางอาหาร รอบ ๒

๔) กลุ่มงานประสานและสนับสนุนการบริหารงานพัฒนาชุมชน

- พัฒนานุเคราะห์เพื่อสร้างความรู้ในการขับเคลื่อนการน้อมนำแนวพระราชดำริของสมเด็จพระกนิษฐาธิราชเจ้า กรมสมเด็จพระเทพรัตนราชสุดาฯ สยามบรมราชกุมารี สร้างความมั่นคงทางอาหารสู่ปฏิบัติการ ๕๐ วันปลุกผักสวนครัวเพื่อสร้างความมั่นคงทางอาหาร รอบ ๒

- ใช้แนวทางการน้อมนำแนวพระราชดำริของสมเด็จพระกนิษฐาธิราชเจ้า กรมสมเด็จพระเทพรัตนราชสุดาฯ สยามบรมราชกุมารี สร้างความมั่นคงทางอาหารสู่ปฏิบัติการ ๕๐ วัน ปลุกผักสวนครัวเพื่อสร้างความมั่นคงทางอาหาร รอบ ๒ เป็นตัวชี้วัดในการประเมินผลการดำเนินงานเจ้าหน้าที่

๕.๒ ขั้นตอนดำเนินการ

๕.๒.๑ ผู้นำต้นแบบตัวอย่างที่เห็นจริง

๑) ขอความอนุเคราะห์และรณรงค์ให้ผู้ว่าราชการจังหวัด หัวหน้าส่วนราชการระดับจังหวัด นายอำเภอ หัวหน้าส่วนราชการระดับอำเภอ และเจ้าหน้าที่สังกัดกรมการพัฒนาชุมชนทั้งส่วนกลางและส่วนภูมิภาค ปลุกผักสวนครัวอย่างน้อย คนละ ๑๐ ชนิด เป็นตัวอย่างแก่ประชาชน

๒) สื่อสารสร้างการรับรู้ผ่านช่องทาง Social Media อย่างน้อยคนละ ๑ ช่องทาง เป็นประจำทุกเดือน ทั้งนี้ ให้สำนักงานพัฒนาชุมชนจังหวัด/อำเภอ ดำเนินการประชาสัมพันธ์การปลุกผักสวนครัวของผู้บริหารระดับสูง (ผู้ว่าราชการจังหวัด รองผู้ว่าราชการจังหวัด นายอำเภอ) ด้วย

/๕.๒.๒ ผู้นำต้องทำก่อน...

๕.๒.๒ ผู้นำต้องทำก่อน รมรณรงค์เชิญชวนให้ผู้นำชุมชน (อภล. อช. กพสม. ผู้นำท้องที่/ท้องถิ่น ฯลฯ) กลุ่ม องค์กร เครือข่าย และนักพัฒนาพื้นที่ต้นแบบ (นพต.) สร้างกระแสการปลูกผักสวนครัวอย่างต่อเนื่อง ในหลากหลายพื้นที่ เพื่อเป็นตัวอย่างแก่ประชาชน และสื่อสารสร้างการรับรู้การปลูกผักสวนครัวผ่านช่องทาง Social Media อย่างน้อย คนละ ๑ ช่องทาง เป็นประจำทุกเดือน

๕.๒.๓ นักพัฒนา ๓ ประสาน กลไกการขับเคลื่อนการน้อมนำแนวพระราชดำริของสมเด็จพระกนิษฐาธิราชเจ้า กรมสมเด็จพระเทพรัตนราชสุดาฯ สยามบรมราชกุมารี สร้างความมั่นคงทางอาหารสู่ปฏิบัติการ ๔๐ วัน ปลูกผักสวนครัวเพื่อสร้างความมั่นคงทางอาหาร รอบ ๒

๑) สำนักงานพัฒนาชุมชนอำเภอร่วมกับองค์กรปกครองส่วนท้องถิ่น สร้างทีมนักพัฒนา ๓ ประสาน ในระดับตำบล เพื่อขับเคลื่อนการปลูกผักสวนครัวอย่างต่อเนื่อง ได้แก่

- นักพัฒนาชุมชนท้องถิ่น
- พัฒนาการ และนักพัฒนาพื้นที่ต้นแบบ (นพต.)
- นักพัฒนาภาคประชาชน (อภล. อช. กพสม. ฯลฯ)

๒) จัดทำแผนขับเคลื่อนปฏิบัติการ ๔๐ วัน “ปลูกผักสวนครัว เพื่อสร้างความมั่นคงทางอาหาร” รอบ ๒

๓) จังหวัด/อำเภอ ติดตาม สนับสนุน การดำเนินการขับเคลื่อนของนักพัฒนา ๓ ประสาน ในรูปแบบการนิเทศงานแบบกลุ่ม

๔) เผยแพร่การดำเนินงานผ่านช่องทางการประชาสัมพันธ์และกระตุ้นการรับรู้การน้อมนำ แนวพระราชดำริของสมเด็จพระกนิษฐาธิราชเจ้า กรมสมเด็จพระเทพรัตนราชสุดาฯ สยามบรมราชกุมารี สร้างความมั่นคงทางอาหารสู่ปฏิบัติการ ๔๐ วัน ปลูกผักสวนครัวเพื่อสร้างความมั่นคงทางอาหาร รอบ ๒ ทางระบบ Online/Offline

๕) รายงานผลการดำเนินการตามแนวทางที่กรมการพัฒนาชุมชนกำหนด

๕.๒.๔ ทุกครัวเรือนคือคลังอาหาร ทุกหมู่บ้านคือศูนย์แบ่งปัน

๑) รมรณรงค์ให้ทุกครัวเรือนปลูกผักสวนครัว รวมทั้งเลี้ยงสัตว์/ประมง เพื่อสร้างความมั่นคงทางอาหาร

๒) ส่งเสริมให้ครัวเรือนในชุมชนเรียนรู้จากพื้นที่ต้นแบบการพัฒนาคุณภาพชีวิต CLM และ HLM

๓) รมรณรงค์คัดแยกขยะ ถึงขยะเปียกลดโลกร้อนทำปุ๋ยหมัก/น้ำหมักชีวภาพจากเศษอาหาร เพื่อปรับปรุง

ดินและเพิ่มผลผลิต

๔) รมรณรงค์ให้ทุกหมู่บ้านสร้างคลังอาหารชุมชนโดยใช้พื้นที่สาธารณประโยชน์ (ทางนี้มีผล ผู้คนรักกัน/ ถนนกินได้ ปลอดภัยไร้สารพิษ/ ปลูกผักสวนครัวจากศาสนสถานสู่ชุมชน)

๕) แลกเปลี่ยนผลผลิตและแบ่งปันให้ผู้ยากไร้ในชุมชน

๖) จัดตั้งศูนย์แบ่งปันเมล็ดพันธุ์และต้นกล้า / อพ.สธ. / ต้นไม้ในพุทธประวัติหรือวรรณคดี/ต้นไม้ที่

ใช้สำหรับย้อมสีผ้า

๕.๒.๕ ทักษะชีวิตวิถีใหม่ เยาวชนไทยสร้างอาหารเป็น

๑) ถ่ายทอดวิถีปฏิบัติสู่ลูกหลานในครัวเรือน

๒) ส่งเสริมให้ศูนย์พัฒนาเด็กเล็ก สถานศึกษา ศาสนสถาน เป็นแหล่งเรียนรู้ในการปลูกผักสวนครัว รวมทั้งเลี้ยงสัตว์/ประมง เพื่อสร้างความมั่นคงทางอาหาร

๕.๒.๖ ถอดรหัสการพัฒนา : ชุมชนท้องถิ่นจัดการตนเองในการสร้างความมั่นคงทางอาหารอย่างยั่งยืน

- ๑) ประเมินผลความสำเร็จของโครงการและถอดบทเรียนการขับเคลื่อนในแต่ละตำบล/อำเภอ/จังหวัด
- ๒) ประกวดคลิปวิดีโอรณรงค์การน้อมนำแนวพระราชดำริของสมเด็จพระกนิษฐาธิราชเจ้า กรมสมเด็จพระเทพรัตนราชสุดาฯ สยามบรมราชกุมารี สร้างความมั่นคงทางอาหารสู่ปฏิบัติการ ๙๐ วัน ปลุกผักสวนครัวเพื่อสร้างความมั่นคงทางอาหาร รอบ ๒

- ประเภทพัฒนากร : คนละ ๑ คลิป
- ประเภทผู้นำ/ผู้สนใจทั่วไป : คนละ ๑ คลิป
- ประเภทบุคลากร อปท. : อปท. ละ ๑ คลิป

๓) มอบรางวัลเชิดชูเกียรติ จำนวน ๖ ประเภท ได้แก่ ๑) ผู้ว่าราชการจังหวัด ๒) องค์กรปกครองส่วนท้องถิ่นต้นแบบ (Best Practice) ๓) หมู่บ้านที่มีความมั่นคงทางอาหารที่เกิดความเปลี่ยนแปลง ๔) ผู้ชนะเลิศการประกวดคลิปวิดีโอ ประเภทต่าง ๆ ๕) บ้านพักข้าราชการกรมการพัฒนาชุมชน ๖) ผู้นำทางศาสนา

๕.๓ ขั้นตอนติดตามความก้าวหน้า และประเมินผลการดำเนินงาน

๑) มอบหมายสำนักงานพัฒนาชุมชนจังหวัด รวบรวมข้อมูลรายงานความก้าวหน้าการปลุกผักสวนครัวให้กรมการพัฒนาชุมชนทราบ ภายในวันที่ ๑๕ ของทุกเดือน โดยครั้งแรกให้รายงานผลภายในวันที่ ๑๕ กุมภาพันธ์ ๒๕๖๔

๒) เผยแพร่การดำเนินงานผ่านช่องทางการประชาสัมพันธ์และกระตุ้นการรับรู้การปลุกผักสวนครัวทางระบบ Online/Offline เช่น

- Facebook Fanpage ปลุกพืช ปลุกผัก ปลุกรัก กับ พช. (ช่องทางบังคับ)
- กลุ่ม Line / Facebook ส่วนบุคคล / YouTube เป็นต้น
- หนังสือพิมพ์ประจำท้องถิ่น / สื่อวิทยุ / โทรทัศน์

๖. ตัวชี้วัดผลสำเร็จ

กำหนดตัวชี้วัด ๓ ระดับ ดังนี้

๑. ระดับดีเด่น	ร้อยละ ๑๐๐ ของครัวเรือนในหมู่บ้านมีการน้อมนำแนวพระราชดำริของสมเด็จพระกนิษฐาธิราชเจ้า กรมสมเด็จพระเทพรัตนราชสุดาฯ สยามบรมราชกุมารี สร้างความมั่นคงทางอาหาร สู่ปฏิบัติการ ๙๐ วัน ปลุกผักสวนครัวเพื่อสร้างความมั่นคงทางอาหาร รอบ ๒
๒. ระดับดีมาก	ร้อยละ ๙๐ ของครัวเรือนในหมู่บ้านมีการน้อมนำแนวพระราชดำริของสมเด็จพระกนิษฐาธิราชเจ้า กรมสมเด็จพระเทพรัตนราชสุดาฯ สยามบรมราชกุมารี สร้างความมั่นคงทางอาหาร สู่ปฏิบัติการ ๙๐ วัน ปลุกผักสวนครัวเพื่อสร้างความมั่นคงทางอาหาร รอบ ๒
๓. ระดับดี	ร้อยละ ๘๐ ของครัวเรือนในหมู่บ้านมีการน้อมนำแนวพระราชดำริของสมเด็จพระกนิษฐาธิราชเจ้า กรมสมเด็จพระเทพรัตนราชสุดาฯ สยามบรมราชกุมารี สร้างความมั่นคงทางอาหาร สู่ปฏิบัติการ ๙๐ วัน ปลุกผักสวนครัวเพื่อสร้างความมั่นคงทางอาหาร รอบ ๒

๗. การติดตามความก้าวหน้า

โดยทีมนักพัฒนา ๓ ประสาน ติดตามความก้าวหน้าการดำเนินงานตามการน้อมนำแนวพระราชดำริของสมเด็จพระกนิษฐาธิราชเจ้า กรมสมเด็จพระเทพรัตนราชสุดาฯ สยามบรมราชกุมารี สร้างความมั่นคงทางอาหารสู่ปฏิบัติการ ๙๐ วัน ปลุกผักสวนครัวเพื่อสร้างความมั่นคงทางอาหาร รอบ ๒

กิจกรรม	วิธีการติดตาม	วันส่งมอบ
ตัวอย่างที่เห็นจริง .๑ .๒ ผู้นำต้องทำก่อน นักพัฒนา ๓๓ ประสาน กลไกขับเคลื่อนปฏิบัติการ วัน ๙๐ ทุกครัวเรือนคือคลัง .๔ อาหาร ทุกหมู่บ้านคือศูนย์ แบ่งปัน ทักษะชีวิตวิถีใหม่ .๕ เยาวชนไทยสร้างอาหารเป็น	รายงานผลการปฏิบัติพร้อมภาพถ่ายของผู้เข้าร่วม .๑ โครงการทุกคน ผลการ .๒ เผยแพร่การดำเนินงานผ่านช่องทางการ ประชาสัมพันธ์และกระตุ้นการรับรู้การการน้อมนำแนว พระราชดำริของสมเด็จพระกนิษฐาธิราชเจ้า กรมสมเด็จพระ เทพรัตนราชสุดาฯ สยามบรมราชกุมารี สร้างความ มั่นคงทางอาหารสู่ปฏิบัติการ วัน ปลุกผักสวนครัว ๙๐ ๒ เพื่อสร้างความมั่นคงทางอาหาร รอบทางระบบ Online/Offline เช่น - Facebook Fanpage ปลุกพืช ปลุกผัก ปลุกรัก กับ พช. (ช่องทางบังคับ) - กลุ่ม Line / Facebook ส่วนบุคคล / YouTube - หนังสือพิมพ์ประจำท้องถิ่น / สื่อวิทยุ / โทรทัศน์ ๓ รายงานภาพถ่ายการขับเคลื่อนการน้อมนำแนว พระราชดำริของสมเด็จพระกนิษฐาธิราชเจ้า กรมสมเด็จพระ เทพรัตนราชสุดาฯ สยามบรมราชกุมารี สร้างความ มั่นคงทางอาหารสู่ปฏิบัติการ วัน ปลุกผักสวนครัว ๙๐ ๒ เพื่อสร้างความมั่นคงทางอาหาร รอบหมู่บ้าน	รายงานครั้งแรกภายใน วันที่ .พ.ค ๒๕๖๔ และ วันที่ ของทุกเดือน ๑๕ .ค.พ ๑๕ ครั้งสุดท้าย๖๔
.๖ ถอดรหัสการพัฒนาชุมชน ท้องถิ่นจัดการตนเองในการ สร้างความมั่นคงทางอาหาร อย่างยั่งยืน	๑) เอกสารประเมินผลความสำเร็จของโครงการและ ถอดบทเรียนการขับเคลื่อนของจังหวัด/กรม ต้นแบบ .เอกสารถอดบทเรียน อปท (๒ ๓) คลิปวิดีโอรณรงค์การปลุกผักสวนครัวฯ - พัฒนากร : คนละ คลิป ๑ - รวบรวมและจัดทำคลังคลิปวิดีโอของหัวหน้า ส่วนราชการ องค์กรปกครองส่วนท้องถิ่น ผู้นำ และ ผู้สนใจทั่วไป โดยกลุ่มงานสารสนเทศการพัฒนาชุมชน ๔) ภาพมอบรางวัลเชิดชูเกียรติให้ผู้ที่ชนะการประกวด หมู่บ้าน ที่ผ่านการประเมิน และองค์กรปกครองส่วนท้องถิ่นต้นแบบ (Best Practice)	ภายในเดือน พ.ค. ๒๕๖๔

๘. หน่วยดำเนินการส่วนกลาง

สำนักเสริมสร้างความเข้มแข็งชุมชน

ผู้ประสานงาน นางสาวยิเรศ อังกุลดี ตำแหน่ง นักวิชาการพัฒนาชุมชนปฏิบัติการ

หมายเลขโทรศัพท์ ๐ ๒๑๔๑ ๖๑๓๐

น้อมนำแนวพระราชดำริของสมเด็จพระกนิษฐาธิราชเจ้า กรมสมเด็จพระเทพรัตนราชสุดาฯ สยามบรมราชกุมารี สร้างความมั่นคงทางอาหาร สู่ปฏิบัติการ 90 วัน ปลูกผักสวนครัวเพื่อสร้างความมั่นคงทางอาหาร **รอบ 2**

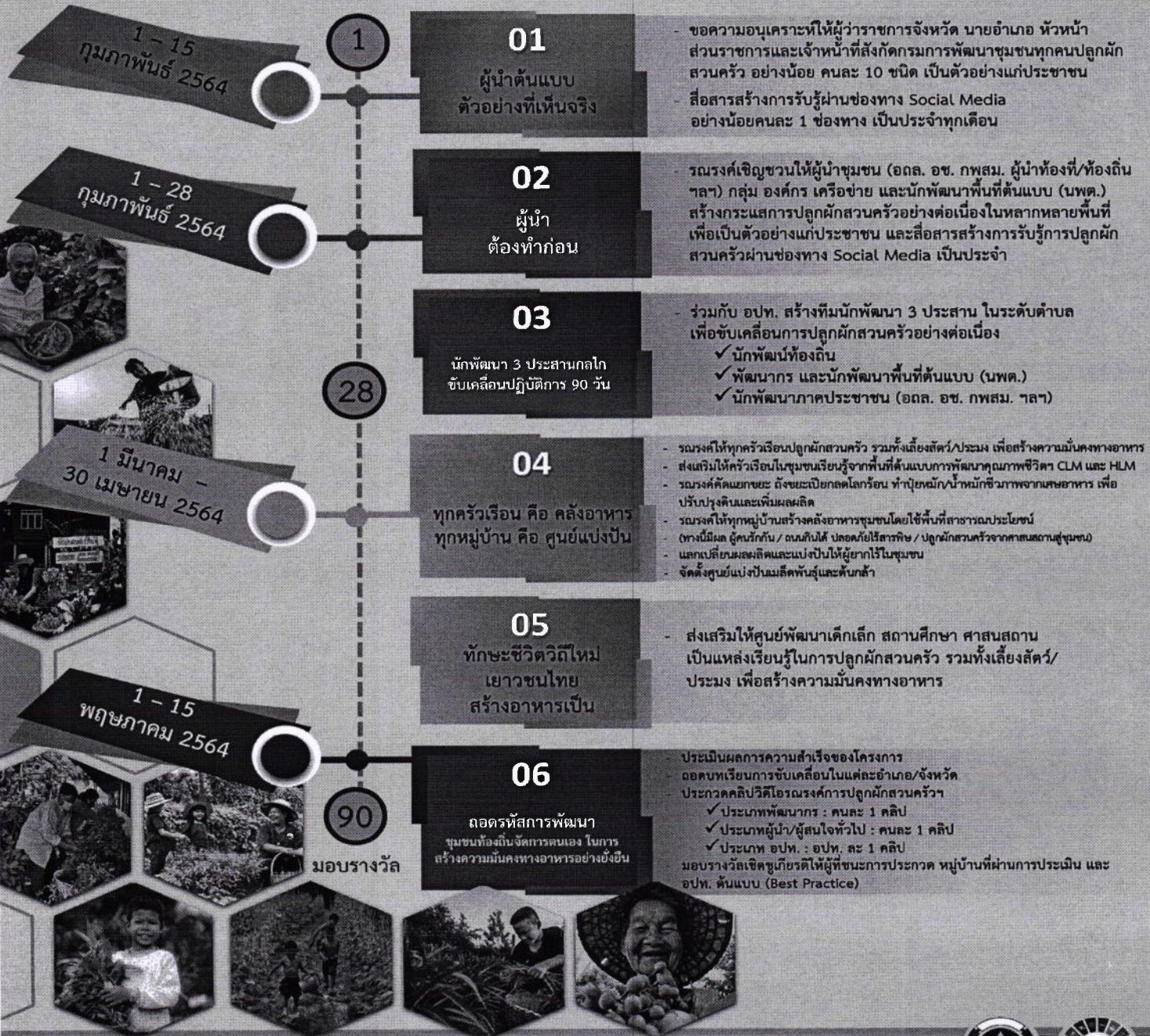
โครงการปลูกผักสวนครัว
เพื่อสร้างความมั่นคงทางอาหาร



โครงการอาสาสมัครท้องถิ่นรักโลก (ออล.)



Kick Off



Change for Good



เศรษฐกิจฐานรากมั่นคงและชุมชนพึ่งตนเองได้ ภายในปี ๒๕๖๕ : กรมการพัฒนาชุมชน กระทรวงมหาดไทย

