

ด่วนที่สุด

ที่ นค ๐๐๑๙.๔/ร ๑๒๓๐๔



ศาลากลางจังหวัดหนองคาย
ถนนมิตรภาพ นค ๔๓๐๐๐

๒๓ กรกฎาคม ๒๕๖๔

เรื่อง การจัดเก็บข้อมูลความจำเป็นพื้นฐาน (จปฐ.) และข้อมูลพื้นฐานระดับหมู่บ้าน (กชช. ๒ค) ปี ๒๕๖๔

เรียน นายอำเภอ ทุกอำเภอ

สิ่งที่ส่งมาด้วย ๑.จำนวนครัวเรือน/หมู่บ้านเป้าหมาย	จำนวน ๑ ฉบับ
๒.แผนปฏิบัติการ/Road Map การบริหารการจัดเก็บข้อมูลฯ ปี ๒๕๖๔	จำนวน ๑ ชุด
๓.สำเนาคำสั่งจังหวัดหนองคาย ที่ ๒๒๗/๒๕๖๔ ลงวันที่ ๒๓ กรกฎาคม พ.ศ. ๒๕๖๔	จำนวน ๑ ชุด
๔.กรอบแนวทางคำสั่งจังหวัด	จำนวน ๑ ฉบับ
๕.Timelineการนำข้อมูลเข้าระบบ	จำนวน ๑ ฉบับ
๖.แนวทางการจัดเก็บข้อมูลความจำเป็นพื้นฐาน (จปฐ.) ปี ๒๕๖๔	จำนวน ๑ ชุด
๗.สำเนาหนังสือกระทรวงมหาดไทย ด่วนที่สุด ที่ มท ๐๔๐๕.๖/๙๘๐๙ ลงวันที่ ๖ กรกฎาคม พ.ศ. ๒๕๖๔	จำนวน ๑ ฉบับ

ด้วยกระทรวงมหาดไทย มอบหมายให้กรมการพัฒนาชุมชนรับผิดชอบการบริหารการจัดเก็บข้อมูลความจำเป็นพื้นฐาน (จปฐ.) เป็นประจำทุกปี และข้อมูลพื้นฐานระดับหมู่บ้าน (กชช. ๒ค) ปี ๒๕๖๔ เป็นประจำทุกสองปี และเพื่อให้การบริหารการจัดเก็บข้อมูลฯ เป็นไปอย่างมีประสิทธิภาพ ได้ข้อมูลที่มีความถูกต้องครบถ้วนทุกครัวเรือนและทุกหมู่บ้าน สามารถนำข้อมูลไปใช้ประโยชน์ในการวางแผนแก้ไขปัญหาและพัฒนาคุณภาพชีวิตของประชาชนให้ดีขึ้นในทุกระดับ จังหวัดหนองคายจึงขอให้อำเภอได้ดำเนินการ ดังนี้

๑. เตรียมการและวางแผนการจัดเก็บข้อมูล

๑.๑ สำนักงานพัฒนาชุมชนอำเภอ จัดทำทะเบียนพื้นที่และจำนวนครัวเรือนเป้าหมายในการจัดเก็บข้อมูลความจำเป็นพื้นฐาน (จปฐ.) และจัดเก็บข้อมูลพื้นฐานระดับหมู่บ้าน (กชช. ๒ค) ในหมู่บ้านเขตชนบท (เขตองค์การบริหารส่วนตำบล และเทศบาลตำบลที่ยกฐานะจาก อบต.) ตามจำนวนเป้าหมายที่กรมการพัฒนาชุมชนกำหนด **สิ่งที่ส่งมาด้วย ๑**

๑.๒ จัดทำแผนปฏิบัติการการบริหารการจัดเก็บข้อมูลความจำเป็นพื้นฐาน (จปฐ.) และข้อมูลพื้นฐานระดับหมู่บ้าน (กชช. ๒ค) ในระดับอำเภอ โดยให้เป็นไปในทิศทางเดียวกันกับ Roadmap และสอดคล้องกับแผนปฏิบัติการของจังหวัดฯ **สิ่งที่ส่งมาด้วย ๒**

๑.๓ จังหวัดหนองคาย ขอแจ้งคำสั่งแต่งตั้งคณะทำงานบริหารการจัดเก็บข้อมูลความจำเป็นพื้นฐาน (จปฐ.) และข้อมูลพื้นฐานระดับหมู่บ้าน (กชช. ๒ค) ด้วยเครื่องมืออิเล็กทรอนิกส์ ปี ๒๕๖๔ มาให้เพื่อรับทราบ และถือปฏิบัติ **สิ่งที่ส่งมาด้วย ๓**

๑.๔ ทบทวน และแต่งตั้งคณะทำงานบริหารการจัดเก็บข้อมูลความจำเป็นพื้นฐาน (จปฐ.) และข้อมูลพื้นฐานระดับหมู่บ้าน (กชช. ๒ค) ระดับองค์กรปกครองส่วนท้องถิ่น โดยมีนายกองค์ปกครองส่วนท้องถิ่นเป็นหัวหน้าคณะทำงาน พัฒนาการประจำตำบลเป็นเลขานุการ และ นักพัฒนาชุมชนขององค์ปกครองส่วนท้องถิ่นเป็นผู้ช่วยเลขานุการ รวมแล้วอย่างน้อย ๒๐ คน ตามกรอบแนวทางที่กรมฯ กำหนด **สิ่งที่ส่งมาด้วย ๔**

๑.๕ แต่งตั้งอาสาสมัครจัดเก็บข้อมูลความจำเป็นพื้นฐาน (จปฐ.) โดยอาสาสมัครจัดเก็บ ๑ คน ต่อ ๔๐ ครัวเรือน นายอำเภอเป็นผู้ลงนาม แล้วสำเนาคำสั่งฯ ส่งให้จังหวัด

/๑.๖ ลงทะเบียน...

๑.๖ ลงทะเบียนผู้จัดเก็บข้อมูลความจำเป็นพื้นฐาน (จปฐ.) ที่ระบบจัดเก็บข้อมูลฯ ตามแนวทางกรมฯจะแจ้งให้ทราบภายใน ๑๔ กันยายน ๒๕๖๔ **สิ่งที่ส่งมาด้วย ๕**

๑.๗ ประสานขอความร่วมมือองค์กรปกครองส่วนท้องถิ่นในการบริหารการจัดเก็บข้อมูลความจำเป็นพื้นฐาน (จปฐ.) และข้อมูลพื้นฐานระดับหมู่บ้าน (กชช. ๒ค)

๒. ดำเนินการจัดเก็บข้อมูลความจำเป็นพื้นฐาน (จปฐ.) ครอบคลุมทั้งอำเภอ โดยจัดเก็บจำนวนครัวเรือนที่อาศัยอยู่จริง ในหมู่บ้าน/ชุมชน ทั้งที่มีเลขที่บ้าน และ ไม่มีเลขที่บ้าน (ต้องอาศัยอยู่ไม่น้อยกว่า ๖ เดือน ในรอบปีที่ผ่านมา) และข้อมูลพื้นฐานระดับหมู่บ้าน (กชช. ๒ค) จำนวนหมู่บ้าน ตาม ข้อ ๑.๑ พร้อมตรวจสอบความถูกต้องของข้อมูลฯภายใต้กระบวนการบริหารการจัดเก็บ จังหวัดหนองคาย **“เก็บครบ จบทัน ประสานข้อมูล เกื้อกูลเพื่อนร่วมงาน”** ทั้งนี้ ให้อำเภอ และเจ้าหน้าที่ผู้รับผิดชอบศึกษาแนวทางการบริหารการจัดเก็บฯ **สิ่งที่ส่งมาด้วย ๖**

๓. กระทรวงมหาดไทยได้มีหนังสือแจ้งกรมส่งเสริมการปกครองส่วนท้องถิ่นประสานองค์กรปกครองส่วนท้องถิ่นให้ความร่วมมือในการบริหารการจัดเก็บข้อมูลความจำเป็นพื้นฐาน (จปฐ.) และข้อมูลพื้นฐานระดับหมู่บ้าน (กชช. ๒ค) ปี ๒๕๖๔ จึงขอให้อำเภอได้แจ้งไปยังองค์กรปกครองส่วนท้องถิ่นด้วย **สิ่งที่ส่งมาด้วย ๗**

ทั้งนี้ ในการดำเนินโครงการฯ ทุกกิจกรรม ให้พิจารณาถึงความเหมาะสมและสอดคล้องกับบริบทของพื้นที่อย่างรอบคอบ และปฏิบัติตามมาตรการเฝ้าระวัง ป้องกัน ควบคุม และลดความเสี่ยงการแพร่ระบาดของโรคติดเชื้อไวรัสโคโรนา ๒๐๑๙ (โควิด - ๑๙) รวมทั้งมาตรการอื่นๆ ที่เกี่ยวข้องจากภาครัฐอย่างเคร่งครัด และคำนึงถึงความเสี่ยงต่อสาธารณสุขโดยรวมต่อการแพร่ระบาดของโรคเป็นสำคัญ

จึงเรียนมาเพื่อพิจารณาดำเนินการ

ขอแสดงความนับถือ



(นายประเสริฐ ลือชาธนานนท์)
ผู้ว่าราชการจังหวัดหนองคาย

สำนักงานพัฒนาชุมชนจังหวัด
กลุ่มงานสารสนเทศการพัฒนาชุมชน
โทร/โทรสาร ๐ ๔๒๔๑ ๑๑๘๒

หนองคาย “เกษตรอุตสาหกรรมวัฒนธรรมรุ่งเรือง เมืองท่องเที่ยวลุ่มน้ำโขง”

จำนวนครัวเรือนและหมู่บ้านเป้าหมายการจัดเก็บข้อมูลความจำเป็นพื้นฐาน (จปฐ.)
และข้อมูลพื้นฐานระดับหมู่บ้าน(กชช. ๒ค)
ปีงบประมาณ พ.ศ. ๒๕๖๔

ที่	พื้นที่(อำเภอ)	เป้าหมายจัดเก็บ จปฐ.		เป้าหมายจัดเก็บ กชช. ๒ค.		จำนวน อปท.สำหรับจัดเวทีรับรองข้อมูล			รวม
		หมู่บ้าน/ ชุมชน	ครัวเรือน	ตำบล	หมู่บ้าน	เทศบาลเมือง	เทศบาลตำบล	อบต.	
						(แห่ง)	(แห่ง)	(แห่ง)	
๑	เมืองหนองคาย	๑๙๖	๒๙,๗๗๒	๑๓	๑๓๘	๑	๘	๗	๑๖
๓	ท่าบ่อ	๑๑๓	๑๗,๓๖๐	๑๐	๘๘	๑	๓	๘	๑๒
๒	โพนพิสัย	๑๕๙	๑๙,๖๑๓	๑๑	๑๕๙		๑	๑๐	๑๑
๗	ศรีเชียงใหม่	๔๘	๖,๒๐๓	๔	๔๐		๒	๓	๕
๙	สังคม	๓๖	๕,๘๖๒	๕	๓๔		๑	๕	๖
๖	สระใคร	๔๑	๕,๓๔๒	๓	๔๑			๓	๓
๕	เฝ้าไร่	๗๓	๙,๐๙๙	๕	๗๓			๔	๔
๔	รัตนวาปี	๖๒	๗,๑๕๔	๕	๖๒		๒	๕	๗
๘	โพธิ์ตาก	๒๗	๓,๒๓๐	๓	๒๗			๓	๓
รวม		๗๕๕	๑๐๓,๖๓๕	๕๙	๖๖๒	๒	๑๗	๔๘	๖๗

ที่มา(จำนวน อปท.) : https://www.ect.go.th/nongkhai/ewt_news.php?nid=๔๓&filename=index

Road Map การบริหารการจัดเก็บข้อมูล จปฐ./กชช.2ค ปี 2564

จังหวัดหนองคาย

"เก็บครบ จบทัน ประสานข้อมูล เกื้อกูลเพื่อน

		การดำเนินงาน ไม่เกินวันที่	ผู้รับผิดชอบ	ผลการ ดำเนินการ
8 รายงานกรม*		ก.ย.-พ.ย.64	จังหวัด	
7 รายงาน คำรับรอง		26 ก.ย.-พ.ย.64	อำเภอ/จังหวัด	
6 จัดเวทีรับรอง /ตรวจสอบข้อมูล		25-ก.ย.-64	อำเภอ/จังหวัด	
5 บันทึกลงและประมวลผล จปฐ./กชช..2ค		15-ก.ย.-64	อำเภอ	
4 ส่งระบบจัดเก็บข้อมูล จปฐ./กชช.2ค		1-ก.ย.-64	อำเภอ	
3 อำเภอแต่งตั้งอาสาสมัครจัดเก็บข้อมูล/ประชุมผู้จัดเก็บ/ผู้บันทึก		15-16 ก.ค.64	สพอ.ทุกอำเภอ	
2 จัดทำแผนปฏิบัติการจัดเก็บข้อมูลฯทุกระดับ		ก.ค.-64	จังหวัด/อำเภอ	
1 ประชุมคณะทำงาน ทุกระดับ		ก.ค.-64	จังหวัด/อำเภอ	
ขั้นเตรียมการ	แจ้งเป้าการสำรวจ ครวเรือน/หมู่บ้าน/ตำบล	ก.ค.-64	9 อำเภอ	✓
ขั้นเตรียมการ	ทบทวน/แต่งตั้งคำสั่งคณะทำงานบริหารการจัดเก็บข้อมูล จปฐ./กชช.2ค ทุกระดับ	ก.ค.-64	สพจ.หนองคาย	✓
ขั้นเตรียมการ	แจกแจง คร./หมู่บ้าน เป้าหมายการจัดเก็บข้อมูล จปฐ.และ กชช.2ค ปี 2564	มิ.ย.-64	สพจ.หนองคาย	✓

แผนปฏิบัติการบริหารการจัดเก็บและใช้ประโยชน์ข้อมูลความจำเป็นพื้นฐาน (จปฐ.) และข้อมูลพื้นฐานระดับหมู่บ้าน(กชช.๒ค) ปี ๒๕๖๔

จังหวัดหนองคาย

ที่	กิจกรรม	ห้วงระยะเวลารายสัปดาห์(W)																				หน่วยงานรับผิดชอบ
		มิถุนายน ๒๕๖๔					กรกฎาคม ๒๕๖๔					สิงหาคม ๒๕๖๔					กันยายน ๒๕๖๔					
		W๑	W๒	W๓	W๔	W๕	W๑	W๒	W๓	W๔	W๕	W๑	W๒	W๓	W๔	W๕	W๑	W๒	W๓	W๔	W๕	
๑	ดำเนินการเตรียมความพร้อมระบบรองรับการจัดเก็บข้อมูลฯ																					ส่วนกลาง/จังหวัด
๒	รับข้อสั่งการกระทรวงมหาดไทย ที่ มท๐๔๐๕.๖/๙๘๐๙ สว.๖ก.ค.๖๔																					ส่วนกลาง/จังหวัด
๓	จัดทำทะเบียนพื้นที่และครัวเรือนเป้าหมาย																					จังหวัด/อำเภอ
๔	จัดทำแผนปฏิบัติการบริหารการจัดเก็บข้อมูล จปฐ./กชช. ๒ค																					จังหวัด/อำเภอ
๕	ทบทวนคำสั่งคณะทำงานบริหารการจัดเก็บข้อมูลฯ ทุกระดับ																					จังหวัด/อำเภอ
๖	ประชุมคณะทำงานบริหารการจัดเก็บข้อมูลฯ ทุกระดับ																					จังหวัด/อำเภอ
๗	จัดหาอาสาสมัครจัดเก็บข้อมูล จปฐ. ทุกหมู่บ้าน/ชุมชน																					จังหวัด/อำเภอ
๘	เตรียมความพร้อม/ประสานการจัดเก็บข้อมูล กชช. ๒ค ทุกหมู่บ้าน																					จังหวัด/อำเภอ
๙	ชี้แจงการจัดเก็บข้อมูล จปฐ./กชช. ๒ค ผ่านระบบ Video Conference																					ส่วนกลาง/จังหวัด
๑๐	รณรงค์ ประชาสัมพันธ์การจัดเก็บข้อมูล จปฐ.																					จังหวัด/อำเภอ
๑๑	ลงทะเบียนผู้จัดเก็บในระบบ(software)																					อำเภอ/ผู้จัดเก็บ
๑๒	จัดเก็บข้อมูล จปฐ. ปี ๒๕๖๔																					อำเภอ
๑๓	จัดเก็บข้อมูล กชช. ๒ค ปี ๒๕๖๔																					อำเภอ
๑๔	นำเสนอ/รับรองคุณภาพข้อมูลฯ ระดับตำบล/ อปท.																					อำเภอ
๑๕	รับรองคุณภาพข้อมูลฯ ระดับอำเภอ																					จังหวัด
๑๖	นำเสนอผล/รับรองคุณภาพข้อมูลฯ ระดับจังหวัด																					อำเภอ
๑๗	ส่งเสริมการใช้ประโยชน์ฯ และบูรณาการแผน ระดับอำเภอ																					จังหวัด
๑๘	ส่งเสริมการใช้ประโยชน์ฯ และบูรณาการแผน ระดับจังหวัด																					จังหวัด
๑๙	ส่งเสริมสนับสนุนให้ทุกภาคส่วนใช้ประโยชน์ข้อมูล จปฐ.																					จังหวัด/อำเภอ



คำสั่งจังหวัดหนองคาย

ที่ ๒๑๗๗/๒๕๖๔

เรื่อง แต่งตั้งคณะกรรมการบริหารจัดการจัดเก็บข้อมูลความจำเป็นพื้นฐาน (จปฐ.)
ข้อมูลพื้นฐานระดับหมู่บ้าน (กชช.๒ค) ด้วยเครื่องมืออิเล็กทรอนิกส์ ปี ๒๕๖๔

ด้วย คณะกรรมการอำนวยการงานพัฒนาคุณภาพชีวิตของประชาชน (พชช.) ได้มีมติ ในการประชุมครั้งที่ ๑/๒๕๖๔ เมื่อวันที่ ๓๑ พฤษภาคม ๒๕๖๔ เห็นชอบการบริหารจัดการจัดเก็บข้อมูลความจำเป็นพื้นฐาน (จปฐ.) และข้อมูลพื้นฐานระดับหมู่บ้าน (กชช. ๒ค) ด้วยเครื่องมืออิเล็กทรอนิกส์ ปี ๒๕๖๔ โดยให้สำนักงานพัฒนาชุมชนจังหวัดและสำนักงานพัฒนาชุมชนอำเภอ เป็นหน่วยดำเนินการบริหารจัดการจัดเก็บข้อมูล และอธิบดีกรมการพัฒนาชุมชน ได้อนุมัติโครงการการบริหารจัดการจัดเก็บและใช้ประโยชน์ข้อมูลความจำเป็นพื้นฐาน (จปฐ.) เรียบร้อยแล้ว

เพื่อเป็นการเตรียมการและวางแผนการจัดเก็บข้อมูลความจำเป็นพื้นฐาน (จปฐ.) ทุกครัวเรือน และ ข้อมูลพื้นฐานระดับหมู่บ้าน (กชช.๒ค) ทุกหมู่บ้าน ด้วยเครื่องมืออิเล็กทรอนิกส์ ปี พ.ศ. ๒๕๖๔ จังหวัดหนองคาย ได้ดำเนินการให้การส่งเสริมสนับสนุนให้ประชาชนเข้ามามีส่วนร่วม ในการรับรู้ปัญหาทราบสาเหตุ และแนวทางแก้ไขปัญหาต่างๆ ของตนเองและชุมชน นำไปสู่การพึ่งตนเองได้ ตลอดจนการวางแผนการพัฒนา ในทุกระดับอย่างจริงจังและเป็นระบบของทุกภาคส่วนโดยเฉพาะองค์กรปกครองส่วนท้องถิ่น อำเภอ และจังหวัด เป็นไปอย่างมีประสิทธิภาพ สามารถจัดเก็บข้อมูลได้ถูกต้องครบถ้วน ทุกครัวเรือนและทุกหมู่บ้าน/ชุมชน มีคุณภาพเป็นไปตามแนวทางการบริหารจัดการจัดเก็บข้อมูล ที่กำหนด สามารถนำไปใช้เป็นฐานข้อมูลเพื่อการวางแผนแก้ไขปัญหา และ พัฒนาคุณภาพชีวิตของประชาชนได้อย่างแท้จริง จังหวัดหนองคาย จึงแต่งตั้ง คณะกรรมการบริหารจัดการจัดเก็บข้อมูลความจำเป็นพื้นฐาน (จปฐ.) และข้อมูลพื้นฐานระดับหมู่บ้าน (กชช.๒ค) ด้วยเครื่องมืออิเล็กทรอนิกส์ ปี ๒๕๖๔ ดังนี้

คณะที่ ๑ คณะกรรมการบริหารจัดการจัดเก็บข้อมูลความจำเป็นพื้นฐาน (จปฐ.) และข้อมูลพื้นฐานระดับหมู่บ้าน (กชช.๒ค) ด้วยเครื่องมืออิเล็กทรอนิกส์ ระดับจังหวัด ปี ๒๕๖๔ ประกอบด้วย

- | | |
|---|--------------------|
| ๑. รองผู้ว่าราชการจังหวัดหนองคาย (ที่กำกับ ดูแล งานพัฒนาชุมชน) | หัวหน้าคณะทำงาน |
| ๒. ปลัดจังหวัดหนองคาย | รองหัวหน้าคณะทำงาน |
| ๓. หัวหน้าสำนักงานจังหวัดหนองคาย | คณะทำงาน |
| ๔. ผู้บังคับการตำรวจภูธรจังหวัดหนองคาย | คณะทำงาน |
| ๕. นายแพทย์สาธารณสุขจังหวัดหนองคาย | คณะทำงาน |
| ๖. ศึกษาธิการจังหวัดหนองคาย | คณะทำงาน |
| ๗. ท้องถิ่นจังหวัดหนองคาย | คณะทำงาน |
| ๘. ผู้อำนวยการสำนักงานส่งเสริมการศึกษานอกระบบ
และการศึกษาตามอัธยาศัยจังหวัดหนองคาย | คณะทำงาน |

/๙. เกษตร...

หนองคาย “เกษตรอุตสาหกรรมวัฒนธรรมรุ่งเรือง เมืองท่องเที่ยวลุ่มน้ำโขง”

๙. เกษตรจังหวัดหนองคาย	คณะทำงาน
๑๐.แรงงานจังหวัดหนองคาย	คณะทำงาน
๑๑.พัฒนาสังคมและความมั่นคงของมนุษย์จังหวัดหนองคาย	คณะทำงาน
๑๒.ผู้อำนวยการศูนย์คุ้มครองคนไร้ที่พึ่งจังหวัดหนองคาย	คณะทำงาน
๑๓.หัวหน้าสำนักงานป้องกันและบรรเทาสาธารณภัยจังหวัดหนองคาย	คณะทำงาน
๑๔.ประชาสัมพันธ์จังหวัดหนองคาย	คณะทำงาน
๑๕.ผู้อำนวยการสำนักงานพระพุทธศาสนาจังหวัดหนองคาย	คณะทำงาน
๑๖.สถิติจังหวัดหนองคาย	คณะทำงาน
๑๗.ท่องเที่ยวและกีฬาจังหวัดหนองคาย	คณะทำงาน
๑๘.นายกองค์การบริหารส่วนจังหวัดหนองคาย	คณะทำงาน
๑๙.นายกเทศมนตรีเมืองหนองคาย	คณะทำงาน
๒๐.นายกเทศมนตรีเมืองท่าบ่อ	คณะทำงาน
๒๑.ประธานคณะกรรมการพัฒนาสตรี (กพสจ.) จังหวัดหนองคาย	คณะทำงาน
๒๒.หัวหน้าคณะทำงานขับเคลื่อนกองทุนพัฒนาบทบาทสตรีจังหวัดหนองคาย	คณะทำงาน
๒๓.ประธานเครือข่ายกองทุนหมู่บ้านและชุมชนเมือง ระดับจังหวัด	คณะทำงาน
๒๔.พัฒนาการจังหวัดหนองคาย	คณะทำงานและเลขานุการ
๒๕.ผู้อำนวยการกลุ่มงานสารสนเทศการพัฒนาชุมชน สำนักงานพัฒนาชุมชนจังหวัดหนองคาย	คณะทำงานและผู้ช่วยเลขานุการ
๒๖.นักวิชาการพัฒนาชุมชนผู้รับผิดชอบงานข้อมูล สำนักงานพัฒนาชุมชนจังหวัดหนองคาย	คณะทำงานและผู้ช่วยเลขานุการ

มีหน้าที่

๑. บริหารการจัดเก็บข้อมูลความจำเป็นพื้นฐาน (จปฐ.) ข้อมูลพื้นฐานระดับหมู่บ้าน (กชช.๒ค) และข้อมูลอื่นๆ ด้วยเครื่องมืออิเล็กทรอนิกส์ ปี ๒๕๖๔ ตามที่คณะกรรมการอำนวยการงานพัฒนาคุณภาพชีวิตของประชาชน (พชช.) กำหนดให้เป็นไปอย่างมีประสิทธิภาพ

๒. ดำเนินการประชุมชี้แจงหรือฝึกอบรมกลุ่มบุคคล หรือบุคคลให้มีความรู้ความเข้าใจ เห็นความสำคัญของข้อมูลฯ และสามารถจัดเก็บข้อมูลฯ ได้อย่างถูกต้อง ครบถ้วน ทันตามกำหนด

๓. สนับสนุน ติดตามผล เร่งรัด ตรวจสอบ และให้คำแนะนำในการจัดเก็บข้อมูลให้มีคุณภาพ

๔. ประชาสัมพันธ์การจัดเก็บข้อมูลฯ ให้ประชาชนได้รับทราบและเห็นความสำคัญอย่างทั่วถึง

๕. ส่งเสริมและสนับสนุนการใช้ประโยชน์จากข้อมูลความจำเป็นพื้นฐาน (จปฐ.) และข้อมูลพื้นฐานระดับหมู่บ้าน (กชช.๒ค) ในการวางแผนแก้ไขปัญหาและพัฒนาคุณภาพชีวิตของประชาชนให้ดียิ่งขึ้น

๖. อื่น ๆ ตามที่ได้รับมอบหมาย

คณะที่ ๒ คณะทำงานบริหารจัดการจัดเก็บข้อมูลความจำเป็นพื้นฐาน (จปฐ.) ข้อมูลพื้นฐานระดับหมู่บ้าน (กชช.๒ค) ด้วยเครื่องมืออิเล็กทรอนิกส์ ระดับอำเภอ ปี ๒๕๖๔ ประกอบด้วย

๑. นายอำเภอ

หัวหน้าคณะทำงาน

๒. สาธารณสุขอำเภอ

คณะทำงาน

/๓. ผู้อำนวยการ...

หนองคาย “เกษตรอุตสาหกรรมวัฒนธรรมรุ่งเรือง เมืองท่องเที่ยวลุ่มน้ำโขง”

- | | |
|--|-----------------------------|
| ๓. ผู้อำนวยการสำนักงานส่งเสริมการศึกษานอกระบบ
และการศึกษาตามอัธยาศัยอำเภอ | คณะทำงาน |
| ๔. เกษตรอำเภอ | คณะทำงาน |
| ๕. ท้องถิ่นอำเภอ | คณะทำงาน |
| ๖. ปศุสัตว์อำเภอ | คณะทำงาน |
| ๗. วัฒนธรรมอำเภอ | คณะทำงาน |
| ๘. ผู้อำนวยการโรงพยาบาลส่งเสริมสุขภาพตำบลในพื้นที่ | คณะทำงาน |
| ๙. ปลัดองค์การบริหารส่วนตำบลในพื้นที่ | คณะทำงาน |
| ๑๐. นายกองค์การบริหารส่วนตำบลในพื้นที่ | คณะทำงาน |
| ๑๑. นายกเทศมนตรีตำบลในพื้นที่ | คณะทำงาน |
| ๑๒. ประธานชมรมกำนัน ผู้ใหญ่บ้านในพื้นที่อำเภอ | คณะทำงาน |
| ๑๓. ประธานชมรมผู้นำอาสาพัฒนาชุมชนระดับอำเภอ | คณะทำงาน |
| ๑๔. ประธานเครือข่ายกองทุนหมู่บ้านและชุมชนเมืองระดับอำเภอ | คณะทำงาน |
| ๑๕. ประธานเครือข่ายกองทุน กข.คจ. ระดับอำเภอ | คณะทำงาน |
| ๑๖. ประธานเครือข่ายกลุ่มออมทรัพย์เพื่อการผลิตระดับอำเภอ | คณะทำงาน |
| ๑๗. ประธานชมรมอาสาสมัครสาธารณสุขระดับอำเภอ | คณะทำงาน |
| ๑๘. ประธานคณะกรรมการขับเคลื่อน
กองทุนพัฒนาบทบาทสตรีตำบล/เทศบาลคณะทำงาน (ผู้แทนระดับอำเภอ) | คณะทำงาน |
| ๑๙. ประธานคณะกรรมการพัฒนาสตรีอำเภอ (กพสอ.) | คณะทำงาน |
| ๒๐. พัฒนาการอำเภอ | คณะทำงานและเลขานุการ |
| ๒๑. เจ้าหน้าที่พัฒนาชุมชนผู้รับผิดชอบงานข้อมูล
เพื่อการพัฒนาชนบท สำนักงานพัฒนาชุมชนอำเภอ | คณะทำงานและผู้ช่วยเลขานุการ |
| ๒๒. นักพัฒนาชุมชนผู้รับผิดชอบงานข้อมูล
ขององค์กรปกครองส่วนท้องถิ่น ในพื้นที่
มีหน้าที่ | คณะทำงานและผู้ช่วยเลขานุการ |
| ๑. บริหารการจัดเก็บข้อมูลความจำเป็นพื้นฐาน (จปฐ.) ข้อมูลพื้นฐานระดับหมู่บ้าน (กชช.๒ค) และข้อมูลอื่นๆ ตามที่คณะทำงานบริหารจัดการจัดเก็บข้อมูลความจำเป็นพื้นฐาน (จปฐ.) และข้อมูลพื้นฐานระดับหมู่บ้าน (กชช.๒ค) ด้วยเครื่องมืออิเล็กทรอนิกส์ ระดับจังหวัด ปี ๒๕๖๔ กำหนดให้เป็นไปอย่างมีประสิทธิภาพ | |
| ๒. ดำเนินการประชุมชี้แจงหรือฝึกอบรมกลุ่มบุคคล หรือบุคคลให้มีความรู้ความเข้าใจเห็นความสำคัญของข้อมูลฯ และสามารถจัดเก็บข้อมูลฯ ได้อย่างถูกต้อง ครบถ้วน ทันตามกำหนด | |
| ๓. สนับสนุน นิเทศ ติดตามผล เร่งรัด ตรวจสอบ และให้คำแนะนำในการจัดเก็บข้อมูลให้มีความถูกต้อง ครบถ้วนและมีคุณภาพ | |
| ๔. ประชาสัมพันธ์การจัดเก็บข้อมูลฯ ให้ประชาชนได้รับทราบและเห็นความสำคัญอย่างทั่วถึง | |
| ๕. ส่งเสริมและสนับสนุนการใช้ประโยชน์จากข้อมูลความจำเป็นพื้นฐาน (จปฐ.) และข้อมูลพื้นฐานระดับหมู่บ้าน (กชช.๒ค) ในการวางแผนแก้ไขปัญหาและพัฒนาคุณภาพชีวิตของประชาชนให้ดียิ่งขึ้นอย่างน้อยผ่านเกณฑ์ตัวชี้วัด | |

/๖.อื่นๆ...

หนองคาย “เกษตรอุตสาหกรรมวัฒนธรรมรุ่งเรือง เมืองท่องเที่ยวลุ่มน้ำโขง”

๖. อื่นๆตามที่คณะทำงานบริหารการจัดเก็บข้อมูลเพื่อการพัฒนาชนบทระดับจังหวัดได้

มอบหมาย

ทั้งนี้ ตั้งแต่บัดนี้เป็นต้นไป

สั่ง ณ วันที่ ๒๓ กรกฎาคม พ.ศ. ๒๕๖๔



(นายประเสริฐ ลือชาธนานนท์)

ผู้ว่าราชการจังหวัดหนองคาย

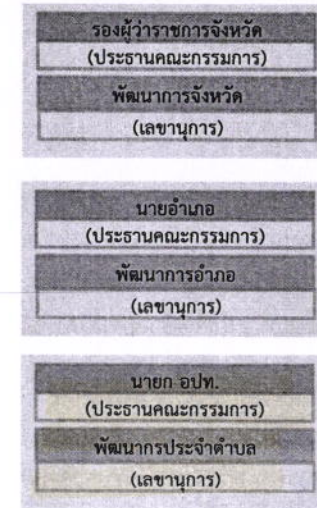
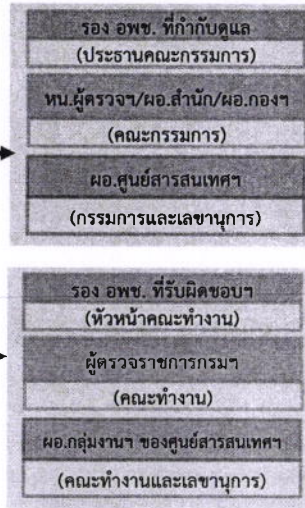
กลไกการบริหารการจัดเก็บข้อมูล จปฐ. และข้อมูล กชช. 2ค ด้วยเครื่องมืออิเล็กทรอนิกส์

กลไกส่วนกลาง

ประกอบด้วยคณะกรรมการบริหารการจัดเก็บข้อมูล ฯ แบ่งเป็น 2 คณะย่อย คือ

- คณะกรรมการบริหารการจัดเก็บข้อมูล ฯ

- คณะทำงานติดตาม สนับสนุนการบริหารการจัดเก็บข้อมูล จปฐ. รายภาค



กลไกส่วนภูมิภาค

ประกอบด้วยคณะทำงานบริหารการจัดเก็บข้อมูลฯ แบ่งเป็น 3 คณะย่อย คือ

- คณะทำงานบริหารการจัดเก็บข้อมูลระดับจังหวัด

- คณะทำงานบริหารการจัดเก็บข้อมูลระดับอำเภอ

- คณะทำงานบริหารการจัดเก็บข้อมูลระดับองค์กรปกครองส่วนท้องถิ่น

1. ข้อมูลความจำเป็นพื้นฐาน

จปฐ.

- ผู้นำท้องที่ ผู้นำท้องถิ่น กรรมการหมู่บ้าน ทำหน้าที่ 1) บริหารการจัดเก็บข้อมูล 2) จัดหาอาสาสมัครจัดเก็บ 3) ประสานอำนวยความสะดวกในการจัดเก็บข้อมูล ให้มีประสิทธิภาพ ได้ข้อมูลครบถ้วน ถูกต้อง ทันเวลา และเกิดประโยชน์สูงสุด
- อาสาสมัครจัดเก็บ ประกอบด้วย 1) อาสาสมัครในพื้นที่ เช่น อช. อสม. กพสม. นักเรียน นักศึกษา เยาวชน ในหมู่บ้าน/ชุมชนที่มีความเข้าใจในตัวชีวิต จปฐ. และมีทักษะสามารถใช้อุปกรณ์ Smartphone/Tablet ในการจัดเก็บข้อมูล

2. ข้อมูลพื้นฐานระดับหมู่บ้าน

กชช. 2ค

จัดเก็บโดยคณะทำงานบริหารการจัดเก็บข้อมูลระดับตำบล โดยกรอกข้อมูลในส่วนที่มีอยู่แล้วและสัมภาษณ์ซ้ำจากคณะกรรมการหมู่บ้าน ผู้นำชุมชน ปราชญ์ชาวบ้าน เป็นต้น

** หน่วยงานรับผิดชอบหลักในการบริหารการจัดเก็บข้อมูลฯ คือสำนักงานพัฒนาชุมชนจังหวัด และสำนักงานพัฒนาชุมชนอำเภอ **

องค์กรในการจัดเก็บข้อมูลฯ

Timeline การบริหารการจัดเก็บข้อมูลเพื่อการพัฒนาชุมชน (จปฐ./กชช. 2ค) ปี 2564

1. ดำเนินการจัดซื้อจัดจ้างโครงการเตรียมความพร้อมการจัดเก็บข้อมูลเพื่อการพัฒนาชุมชน

2. ขออนุมัติโครงการบริหารการจัดเก็บและใช้ประโยชน์ข้อมูล จปฐ.

3. แจกแจงแนวทางให้พื้นที่

1. ได้ผู้รับจ้างโครงการเตรียมความพร้อมการจัดเก็บข้อมูล (16 ก.ค.2564)

2. ดำเนินการจัดเตรียมความพร้อมระบบรองรับการจัดเก็บข้อมูล (17 ก.ค. - 14 ก.ย.64)

3. ประชุมชี้แจงแนวทางผ่านระบบ VDO Conference

4. จังหวัด/อำเภอ ทบทวนคำสั่งคณะทำงานฯ/ประชุมคณะทำงานฯ

5. อำเภอ จัดหาอาสาสมัครจัดเก็บข้อมูล

1. อำเภอ แต่งตั้งอาสาสมัครจัดเก็บข้อมูล

2. จังหวัด/อำเภอ ชี้แจงทำความเข้าใจการจัดเก็บข้อมูลให้อาสาสมัคร

1. ส่งระบบจัดเก็บข้อมูลให้พื้นที่ (14 ก.ย.2564)

2. จัดเก็บข้อมูล จปฐ.

3. จัดเก็บข้อมูล กชช. 2ค

4. นำเสนอผลการจัดเก็บและรับรองคุณภาพข้อมูล จปฐ. ระดับ อปท. และระดับจังหวัด

5. นำเสนอผลการจัดเก็บและรับรองคุณภาพข้อมูล กชช. 2ค ระดับตำบล

6. บูรณาการแผนระดับอำเภอ/จังหวัด

7. อำเภอ ส่งคำรับรองคุณภาพข้อมูล ให้จังหวัด

8. จังหวัดส่งคำรับรองคุณภาพข้อมูล ให้กรมการพัฒนาชุมชน

9. กรมจัดประชุม พชช.

1. จัดทำรายงานคุณภาพชีวิตของคนไทยจากข้อมูล จปฐ.

2. จัดทำรายงานหมู่บ้านชนบทไทยจากข้อมูล กชช. 2ค (ก.ย.- พ.ย.64)



เผยแพร่และส่งเสริมการใช้ประโยชน์แก่หน่วยงานและประชาชน

มิถุนายน 2564

1 กรกฎาคม 2564

1 สิงหาคม 2564

1 กันยายน 2564

1 ตุลาคม 2564

1 พฤศจิกายน 2564.

แนวทางการบริหารการจัดเก็บข้อมูล และห้วงเวลาที่กำหนด ดังนี้

๑. เตรียมการและวางแผนการจัดเก็บข้อมูล

๑.๑ สำนักงานพัฒนาชุมชนจังหวัด/อำเภอ จัดทำทะเบียนพื้นที่และจำนวนครัวเรือน เป้าหมายในการจัดเก็บข้อมูลความจำเป็นพื้นฐาน (จปฐ.) และจัดเก็บข้อมูลพื้นฐานระดับหมู่บ้าน (กชช. ๒ค) ในหมู่บ้านเขตชนบท (เขตองค์การบริหารส่วนตำบล และเทศบาลตำบลที่ยกฐานะจาก อบต.) ตามจำนวน เป้าหมายที่กรมการพัฒนาชุมชนกำหนด

๑.๒ จัดทำแผนปฏิบัติการบริหารการจัดเก็บข้อมูลความจำเป็นพื้นฐาน (จปฐ.) และข้อมูลพื้นฐานระดับหมู่บ้าน (กชช. ๒ค) ทุกระดับ

๑.๓ ทบทวนและแต่งตั้งคำสั่งคณะกรรมการจัดเก็บข้อมูลความจำเป็นพื้นฐาน (จปฐ.) และข้อมูลพื้นฐานระดับหมู่บ้าน (กชช. ๒ค) ทุกระดับ

๑.๔ ประชุมคณะกรรมการจัดเก็บข้อมูลความจำเป็นพื้นฐาน (จปฐ.) และข้อมูลพื้นฐานระดับหมู่บ้าน (กชช. ๒ค) ทุกระดับ

๑.๕ แต่งตั้งอาสาสมัครจัดเก็บข้อมูลความจำเป็นพื้นฐาน (จปฐ.) โดยอาสาสมัครจัดเก็บ ๑ คนต่อ ๔๐ ครัวเรือน

๑.๖ ลงทะเบียนผู้จัดเก็บข้อมูลความจำเป็นพื้นฐาน (จปฐ.) ที่ระบบจัดเก็บข้อมูล

๑.๗ ประสานขอความร่วมมือองค์กรปกครองส่วนท้องถิ่นในการบริหารการจัดเก็บข้อมูลความจำเป็นพื้นฐาน (จปฐ.) และข้อมูลพื้นฐานระดับหมู่บ้าน (กชช. ๒ค)

๒. ดำเนินการจัดเก็บข้อมูลความจำเป็นพื้นฐาน (จปฐ.) ครอบคลุมทั้ง ๙ อำเภอ โดยจัดเก็บ จำนวนครัวเรือนที่อาศัยอยู่จริง ทั้งที่มีเลขที่บ้าน และไม่มีเลขที่บ้าน (ต้องอาศัยอยู่ไม่น้อยกว่า ๖ เดือน ในรอบ ปีที่ผ่านมา จำนวนไม่น้อยกว่า ๑๐๓,๖๓๕ ครัวเรือนและข้อมูลพื้นฐานระดับหมู่บ้าน (กชช. ๒ค) จำนวน ๖๖๒ หมู่บ้าน พร้อมตรวจสอบความถูกต้องของข้อมูลฯ

๒.๑ พัฒนาการผู้ประสานงานตำบล และผู้นำอาสาพัฒนาชุมชน (ผู้นำ อช.) ร่วมดำเนินการ บริหารการจัดเก็บข้อมูลฯ และกลั่นกรองข้อมูลฯ เพื่อให้ได้ข้อมูลที่มีความถูกต้องครบถ้วนและมีคุณภาพ โดยประสานการทำงานร่วมกับ ผู้บริหารท้องถิ่น ผู้นำท้องที่ ผู้นำชุมชน

๒.๒ ตรวจสอบคุณภาพข้อมูลฯ ระดับองค์กรปกครองส่วนท้องถิ่น โดยพัฒนากร ผู้ประสานงานตำบล นำเสนอผลการจัดเก็บข้อมูลฯ ต่อองค์กรปกครองส่วนท้องถิ่น เพื่อให้ผู้บริหารท้องถิ่น กำนัน/ผู้ใหญ่บ้าน ผู้นำชุมชน และประชาชนได้รับทราบและร่วมตรวจสอบยืนยันความถูกต้องครบถ้วนของ ข้อมูลฯ ก่อนที่จะนำไปใช้ประโยชน์ แล้วจัดทำคำรับรองคุณภาพข้อมูลความจำเป็นพื้นฐาน (จปฐ.) ระดับองค์กรปกครองส่วนท้องถิ่น และคำรับรองคุณภาพข้อมูลพื้นฐานระดับหมู่บ้าน (กชช. ๒ค) ระดับตำบล เพื่อนำไปใช้ประโยชน์ต่อไป

๒.๓ ตรวจสอบคุณภาพข้อมูลฯ ระดับอำเภอ โดยพัฒนากรอำเภอ นำเสนอผลการจัดเก็บ ข้อมูลฯ ต่อคณะกรรมการบริหารการจัดเก็บข้อมูลฯ ระดับอำเภอ เพื่อให้ผู้บริหารระดับอำเภอ ได้รับทราบและ ร่วมตรวจสอบยืนยันความถูกต้องครบถ้วนของข้อมูลฯ ก่อนที่จะนำไปใช้ประโยชน์ แล้วจัดทำคำรับรองคุณภาพ ข้อมูลความจำเป็นพื้นฐาน (จปฐ.) และคำรับรองข้อมูลพื้นฐานระดับหมู่บ้าน (กชช. ๒ค) ระดับอำเภอ ส่งให้จังหวัด ภายในวันอังคารที่ ๒๑ กันยายน ๒๕๖๔

๒.๔ ตรวจสอบคุณภาพข้อมูลฯ ระดับจังหวัด โดยคณะกรรมการบริหารการจัดเก็บข้อมูลฯ ระดับจังหวัด ตรวจสอบความถูกต้องครบถ้วนของข้อมูลฯ ของแต่ละอำเภอและภาพรวมจังหวัด และนำเสนอ ผลการพัฒนาคุณภาพชีวิตของประชาชน ระดับจังหวัด ให้รับทราบและร่วมตรวจสอบยืนยันความถูกต้อง

/ครบถ้วน...

ครบถ้วนของข้อมูลฯ ก่อนที่จะนำไปใช้ประโยชน์ ทั้งนี้ ให้จัดทำคำรับรองคุณภาพข้อมูลความจำเป็นพื้นฐาน (จปฐ.) และคำรับรองคุณภาพข้อมูลพื้นฐานระดับหมู่บ้าน (กชช. ๒ค) ระดับจังหวัด ส่งให้กรมการพัฒนาชุมชน ภายในวันอังคารที่ ๒๘ กันยายน ๒๕๖๔

๓. สนับสนุนส่งเสริมการใช้ประโยชน์ข้อมูลเพื่อการพัฒนาชุมชนแก่ภาคีการพัฒนาและบูรณาการ แผนพัฒนาคุณภาพชีวิตของประชาชน ปี ๒๕๖๔ โดยพัฒนากร จัดทำรายงานการพัฒนาคุณภาพชีวิตของประชาชน รวมถึงการประสานผู้เกี่ยวข้องเข้าร่วมบูรณาการแผนฯ ตามแนวทางระเบียบกระทรวงมหาดไทยว่าด้วยการจัดทำ แผนและประสานแผนพัฒนาพื้นที่ในระดับอำเภอและตำบล พ.ศ. ๒๕๖๒ รายงานรายละเอียดแผนและผลการบูรณาการฯ ภายในเดือนกันยายน ๒๕๖๔ ที่เว็บไซต์ <http://app๒.cdd.go.th/pdr> โดยมีกลุ่มเป้าหมาย ดังนี้

(๑) ระดับจังหวัด กลุ่มเป้าหมาย ได้แก่ หน่วยงานภาคีการพัฒนาส่วนภูมิภาค และองค์กรปกครองส่วนท้องถิ่นระดับจังหวัด

(๒) ระดับอำเภอ กลุ่มเป้าหมาย ได้แก่ หน่วยงานภาคีการพัฒนาส่วนภูมิภาค และองค์กรปกครองส่วนท้องถิ่นระดับอำเภอ

๔. ติดตามประเมินผลคณะทำงานบริหารการจัดเก็บข้อมูลฯ ทุกระดับ ทำการตรวจสอบคุณภาพการจัดเก็บข้อมูลฯ ทันทีเมื่อเริ่มดำเนินการจัดเก็บข้อมูลฯ โดยยึดตามแผนปฏิบัติการบริหารการจัดเก็บข้อมูลฯ

ทั้งนี้ กระทรวงมหาดไทยได้มีหนังสือแจ้งกรมส่งเสริมการปกครองท้องถิ่นประสานองค์กรปกครองส่วนท้องถิ่นให้ความร่วมมือในการบริหารการจัดเก็บข้อมูลความจำเป็นพื้นฐาน (จปฐ.) และข้อมูลพื้นฐานระดับหมู่บ้าน (กชช. ๒ค) ปี ๒๕๖๔ ด้วยแล้ว ตามหนังสือกระทรวงมหาดไทย ด่วนที่สุด ที่ มท ๐๔๐๕.๖/๙๘๐๙ ลงวันที่ ๖ กรกฎาคม ๒๕๖๔ และให้ศึกษารายละเอียด ในการดำเนินโครงการทุกกิจกรรม ให้พิจารณาถึงความเหมาะสมและสอดคล้องกับบริบทของพื้นที่อย่างรอบคอบ และปฏิบัติตามมาตรการเฝ้าระวัง ป้องกัน ควบคุม และลดความเสี่ยงการแพร่ระบาดของโรคติดเชื้อไวรัสโคโรนา ๒๐๑๙ (โควิด - ๑๙) รวมทั้งมาตรการอื่นๆ ที่เกี่ยวข้องจากภาครัฐอย่างเคร่งครัด และคำนึงถึงความเสี่ยงต่อสาธารณสุขโดยรวม ต่อการแพร่ระบาดของโรคเป็นสำคัญ



ด่วนที่สุด

บันทึกข้อความ

ส่วนราชการ กระทรวงมหาดไทย กรมการพัฒนาชุมชน โทรศัพท์ ๐ ๒๑๔๑ ๖๒๗๔

ที่ มท ๐๔๐๕.๖/ ๙๖๐๔

วันที่ ๖ กรกฎาคม ๒๕๖๔

เรื่อง การจัดเก็บข้อมูลความจำเป็นพื้นฐาน (จปฐ.) และข้อมูลพื้นฐานระดับหมู่บ้าน (กชช. ๒ค) ปี ๒๕๖๔

เรียน อธิบดีกรมส่งเสริมการปกครองท้องถิ่น

ด้วยกระทรวงมหาดไทย มอบหมายให้กรมการพัฒนาชุมชนรับผิดชอบการบริหารการจัดการจัดเก็บข้อมูลความจำเป็นพื้นฐาน (จปฐ.) เป็นประจำทุกปี และข้อมูลพื้นฐานระดับหมู่บ้าน (กชช. ๒ค) เป็นประจำทุกสองปี โดยการบริหารการจัดการจัดเก็บข้อมูลฯ ปี ๒๕๖๔ เป็นการดำเนินการจัดเก็บข้อมูล ด้วยเครื่องมืออิเล็กทรอนิกส์ เพื่อเป็นการลดขั้นตอน ลดระยะเวลาในการจัดเก็บข้อมูล ตอบสนองนโยบายรัฐบาลในการขับเคลื่อนเศรษฐกิจและสังคมของประเทศสู่ความมั่นคง มั่งคั่ง และยั่งยืนด้วยเทคโนโลยีดิจิทัล โดยกำหนดให้ดำเนินการภายใต้มาตรการป้องกันและควบคุมการแพร่ระบาดของโรคติดเชื้อไวรัสโคโรนา ๒๐๑๙ (โควิด - ๑๙)

เพื่อให้การดำเนินการจัดเก็บข้อมูลความจำเป็นพื้นฐาน (จปฐ.) และข้อมูลพื้นฐานระดับหมู่บ้าน (กชช. ๒ค) เป็นไปอย่างถูกต้องครบถ้วนและมีคุณภาพ พร้อมทั้งใช้ประโยชน์ข้อมูล จปฐ. และข้อมูล กชช. ๒ค ในการวางแผนพัฒนาท้องถิ่นขององค์กรปกครองส่วนท้องถิ่น กระทรวงมหาดไทย จึงขอให้กรมส่งเสริมการปกครองท้องถิ่นได้แจ้งประสานองค์กรปกครองส่วนท้องถิ่นทุกแห่ง ให้ความร่วมมือในการบริหารจัดการจัดเก็บข้อมูลความจำเป็นพื้นฐาน (จปฐ.) และข้อมูลพื้นฐานระดับหมู่บ้าน (กชช. ๒ค) ปี ๒๕๖๔ รายละเอียดตามสำเนาหนังสือกระทรวงมหาดไทย ด่วนที่สุด ที่ มท ๐๔๐๕.๖/๙๖๐๔ ลงวันที่ ๖ กรกฎาคม ๒๕๖๔ ที่ส่งมาพร้อมนี้

จึงเรียนมาเพื่อพิจารณาดำเนินการ

(นายฉัตรชัย พรหมเลิศ)

ปลัดกระทรวงมหาดไทย