



ที่ นค ๐๐๑๙.๓/๖๐๗๖๐๗

ศาลากลางจังหวัดหนองคาย
ถนนมิตรภาพ นค ๔๓๐๐๐

๒๗ ธันวาคม ๒๕๖๕

เรื่อง การดำเนินงานระบบมาตรฐานการพัฒนาชุมชน (มชช.) ประจำปี ๒๕๖๖

เรียน นายอำเภอ ทุกอำเภอ

- | | | |
|------------------|---|--------------|
| สิ่งที่ส่งมาด้วย | ๑. แนวทางการดำเนินงานมาตรฐานการพัฒนาชุมชน (มชช.) ประจำปี ๒๕๖๖ | จำนวน ๑ ชุด |
| | ๒. สำเนาคำสั่งจังหวัดหนองคาย ที่ ๔๒๖๐ /๒๕๖๕ ลงวันที่ ๒๗ ธันวาคม พ.ศ. ๒๕๖๕ | จำนวน ๑ ฉบับ |
| | ๓. แบบรายงาน และเอกสารที่เกี่ยวข้อง | จำนวน ๑ ชุด |

ด้วยจังหวัดหนองคาย กำหนดดำเนินงานระบบมาตรฐานการพัฒนาชุมชนระดับจังหวัด (มชช.) ประจำปี ๒๕๖๖ เพื่อใช้เป็นเครื่องมือในการสร้างความเข้มแข็งของชุมชน โดยการพัฒนาศักยภาพและเพิ่มขีดความสามารถให้กับกลุ่มเป้าหมาย เพื่อเป็นกลไกในการขับเคลื่อนงานพัฒนาชุมชนในพื้นที่ให้มีประสิทธิภาพ กลุ่มเป้าหมายประกอบด้วย ผู้นำชุมชน กลุ่มองค์กร เครือข่าย และชุมชนที่สมัครเข้าสู่ระบบมาตรฐานการพัฒนาชุมชนให้เกิดการเรียนรู้และพัฒนาศักยภาพของตนเองให้มีมาตรฐานอย่างมีประสิทธิภาพ

เพื่อให้การดำเนินงานระบบมาตรฐานการพัฒนาชุมชน (มชช.) จังหวัดหนองคาย เป็นไปอย่างมีประสิทธิภาพ จังหวัดหนองคายจึงขอให้อำเภอมอบหมายสำนักงานพัฒนาชุมชนอำเภอ ดำเนินการ ดังนี้

๑. รับสมัคร ประชาสัมพันธ์ หรือเชิญชวนกลุ่มเป้าหมายที่สนใจสมัครเข้าร่วมโครงการ รับใบสมัคร จัดทำทะเบียนฐานข้อมูลผู้สมัครของอำเภอ โดยให้รับสมัครภายในเดือนธันวาคม ๒๕๖๕ ประกอบด้วย ๔ มาตรฐาน คือ มาตรฐานผู้นำชุมชน กลุ่ม/องค์กรชุมชน เครือข่าย และชุมชน โดยสรุปรายชื่อกลุ่มเป้าหมายที่สมัครเข้าสู่ระบบมาตรฐานการพัฒนาชุมชน (มชช.) ส่งจังหวัดภายในวันที่ ๑๐ มกราคม ๒๕๖๖

๒. ศึกษาทำความเข้าใจแนวทาง ขอบเขตของตัวบ่งชี้ โดยกำหนดให้นักวิชาการพัฒนาชุมชน (พัฒนากร) ๑ คน รับผิดชอบในการพัฒนากลุ่มเป้าหมาย อย่างน้อย ๑ กลุ่มเป้าหมาย และจะต้องพัฒนากลุ่มเป้าหมาย ครบทั้ง ๔ ประเภทในระดับอำเภอ รายละเอียดตามสิ่งที่ส่งมาด้วย ๑

๓. ส่งเสริมการเรียนรู้และพัฒนาตนเองของกลุ่มเป้าหมาย โดยพิจารณาจัดตั้งทีมพี่เลี้ยง ประกอบด้วย เจ้าหน้าที่พัฒนาชุมชนและภาคีการพัฒนา (เช่น ชุดปฏิบัติการประจำตำบล ผู้นำท้องที่ ผู้นำท้องถิ่น เครือข่ายผู้ผ่าน มชช. เป็นต้น) สนับสนุนการพัฒนาศักยภาพและบูรณาการกิจกรรมเพื่อการพัฒนามาตรฐานของกลุ่มเป้าหมาย

๔. กำหนดให้คณะอนุกรรมการตรวจประเมินเพื่อรับรองมาตรฐานการพัฒนาชุมชนอำเภอ ตามสำเนาคำสั่งจังหวัดหนองคาย (รายละเอียดสิ่งที่ส่งมาด้วย ๒) ดำเนินการตรวจประเมินเพื่อรับรองมาตรฐานการพัฒนาชุมชน (มชช.) ประจำปี ๒๕๖๖

/รายงานสรุป...

๕. รายงานสรุปรายชื่อกลุ่มเป้าหมายที่ผ่านการประเมินและรับรองระบบมาตรฐานการพัฒนาชุมชน (มชช.) ให้จังหวัดทราบ ภายในวันที่ ๑๕ พฤษภาคม ๒๕๖๖ รายละเอียดตามสิ่งที่ส่งมาด้วย ๓

จึงเรียนมาเพื่อดำเนินการต่อไป

ขอแสดงความนับถือ



(นายราชันย์ ชุ่นหัว)
ผู้ว่าราชการจังหวัดหนองคาย



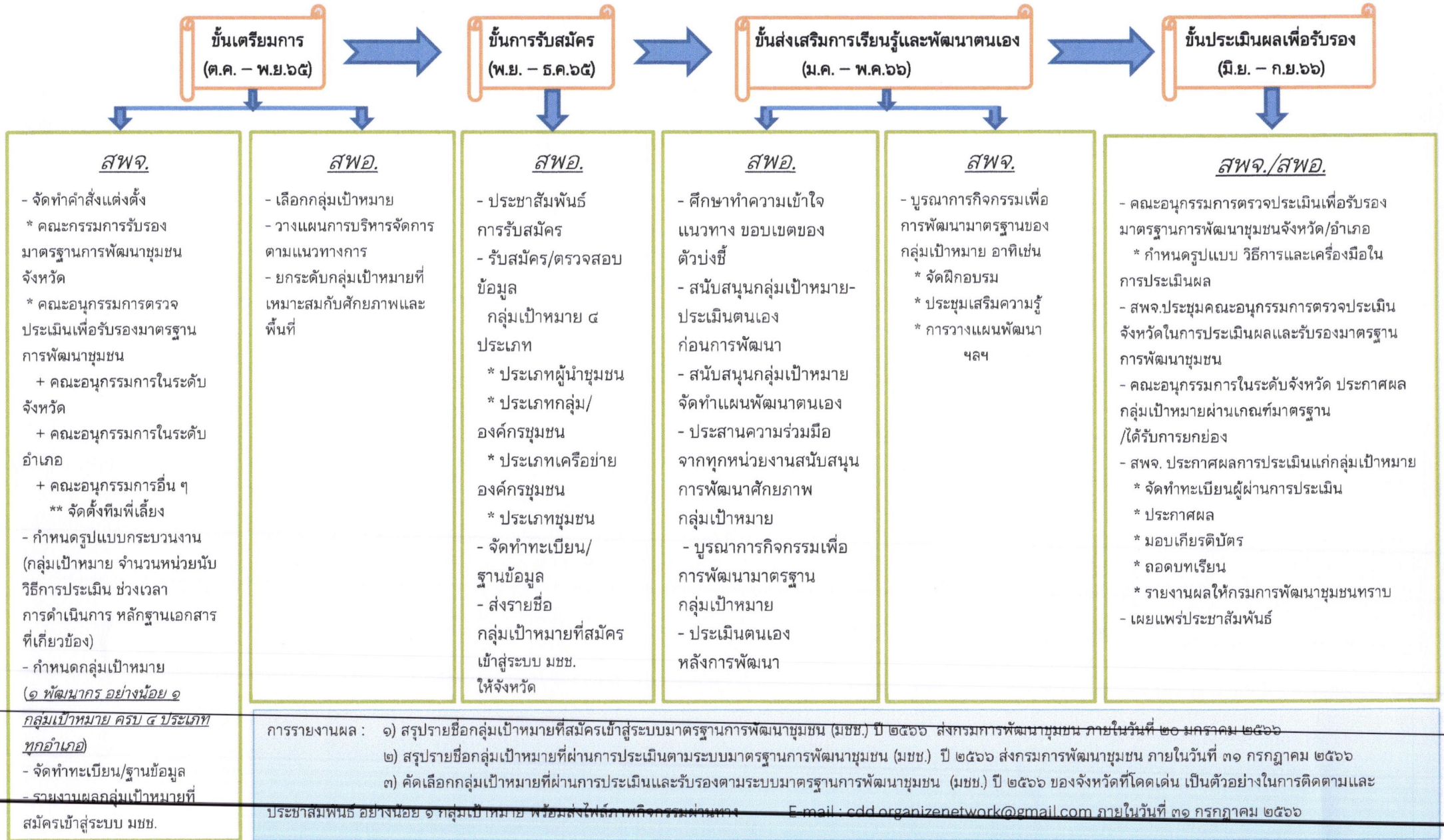
ลิงค์เอกสาร

สำนักงานพัฒนาชุมชนจังหวัด
กลุ่มงานส่งเสริมการพัฒนาชุมชน
โทร. ๐ ๔๒๔๑ ๑๑๘๒

หนองคาย “เมืองน่าอยู่ มุ่งสู่เกษตรอินทรีย์ ท่องเที่ยววิถีลุ่มน้ำโขง เชื่อมโยงการค้าชายแดน”



การดำเนินการตามระบบมาตรฐานการพัฒนาชุมชน (มชช.) ประจำปี ๒๕๖๖



แนวทางการดำเนินงานระบบมาตรฐานการพัฒนาชุมชน (มชช.) ประจำปี ๒๕๖๖

วัตถุประสงค์

เพื่อเป็นแนวทางในการส่งเสริมสนับสนุนและขับเคลื่อนการดำเนินงานระบบมาตรฐานการพัฒนาชุมชน (มชช.) ประจำปี ๒๕๖๖ ให้เป็นไปอย่างมีประสิทธิภาพและประสิทธิผล

๑. ขั้นเตรียมการ

๑.๑ **จังหวัด** แต่งตั้งคณะกรรมการรับรองมาตรฐานการพัฒนาชุมชนจังหวัด คณะอนุกรรมการตรวจประเมินเพื่อการรับรองมาตรฐานการพัฒนาชุมชน (จังหวัด/อำเภอ) และคณะอนุกรรมการอื่น ๆ โดยมีโครงสร้างคณะกรรมการ ส่วนภูมิภาค ดังนี้

๑) **คณะกรรมการรับรองมาตรฐานการพัฒนาชุมชนจังหวัด** เป็นคณะกรรมการในระดับจังหวัด ประกอบด้วย เจ้าหน้าที่พัฒนาชุมชน และภาคีการพัฒนา จำนวน ๗ - ๑๕ คน ได้แก่

- รองผู้ว่าราชการจังหวัด หรือผู้ที่ผู้ว่าราชการจังหวัดมอบหมาย เป็นประธานฯ
- หัวหน้าส่วนราชการในจังหวัดที่เกี่ยวข้อง เป็นคณะกรรมการฯ
- ผู้แทนองค์กรภาคีเครือข่ายพัฒนาชุมชนในจังหวัด เป็นคณะกรรมการฯ
- พัฒนาการจังหวัด เป็นเลขานุการฯ
- ผู้อำนวยการกลุ่มงานสำนักงานพัฒนาชุมชนจังหวัด เป็นผู้ช่วยเลขานุการฯ

มีอำนาจหน้าที่

๑. ให้ความเห็นชอบในการกำหนดรูปแบบ วิธีการเครื่องมือและเกณฑ์ในการประเมินผลตามระบบมาตรฐานการพัฒนาชุมชน (มชช.)

๒. แต่งตั้งคณะอนุกรรมการทุกระดับ

๓. พิจารณารับรองผู้ผ่านการประเมินตามระบบมาตรฐานการพัฒนาชุมชน (มชช.)

๔. จัดทำประกาศจังหวัด และใบประกาศเกียรติคุณแก่ผู้ผ่านการประเมินตามระบบมาตรฐานการพัฒนาชุมชน (มชช.)

๒) **คณะอนุกรรมการตรวจประเมินเพื่อการรับรองมาตรฐานการพัฒนาชุมชน**

คณะอนุกรรมการในระดับจังหวัด ประกอบด้วย เจ้าหน้าที่พัฒนาชุมชน และภาคีการพัฒนา จำนวน ๗ - ๑๕ คน ได้แก่

- พัฒนาการจังหวัด เป็นประธานฯ
- หัวหน้าส่วนราชการในจังหวัด หรือผู้ที่หัวหน้าส่วนราชการมอบหมาย เป็นคณะกรรมการฯ
- ภาคีการพัฒนา ภาคเอกชน และ/หรือประชาชนในจังหวัดที่เกี่ยวข้อง เป็นคณะกรรมการฯ
- ผู้อำนวยการกลุ่มงานสำนักงานพัฒนาชุมชนจังหวัด เป็นเลขานุการฯ
- นักวิชาการพัฒนาชุมชนจังหวัดที่พัฒนาการจังหวัดมอบหมาย เป็นผู้ช่วยเลขานุการฯ

มีอำนาจหน้าที่

๑. ให้คำปรึกษา แนะนำ ติดตาม เจ้าหน้าที่พัฒนาชุมชนอำเภอในการดำเนินงานพัฒนา กลุ่มเป้าหมายตามแนวทางระบบมาตรฐานการพัฒนาชุมชน (มชช.)

๒. จัดทำร่างเกณฑ์การประเมินผู้เสนอขอรับการประเมินตามระบบมาตรฐานการพัฒนาชุมชน (มชช.)

๓. จัดประชุมคณะกรรมการในระดับจังหวัด เพื่อประเมินผู้รับการประเมินตามระบบมาตรฐานการพัฒนาชุมชน (มชช.)

๔. จัดทำร่างระเบียบผู้ผ่านการประเมินตามระบบมาตรฐานการพัฒนาชุมชน (มชช.) และเสนอคณะกรรมการรับรองมาตรฐานการพัฒนาชุมชนจังหวัดเพื่อดำเนินการพิจารณารับรองผู้ผ่านการประเมินตามระบบมาตรฐานการพัฒนาชุมชน (มชช.)

๕. จัดทำทะเบียนข้อมูลผู้ผ่านการประเมินตามระบบมาตรฐานการพัฒนาชุมชน (มชช.)

๖. จัดทำเอกสารเผยแพร่หรือคำเงินการประชาสัมพันธ์ผู้ผ่านการประเมินตามระบบมาตรฐานการพัฒนาชุมชน (มชช.)

คณะกรรมการในระดับอำเภอ ประกอบด้วย เจ้าหน้าที่พัฒนาชุมชนและภาคีการพัฒนา จำนวน ๕ - ๙ คน ได้แก่

- | | |
|--|-----------------------|
| - นายอำเภอ หรือผู้ที่นายอำเภอมอบหมาย | เป็นประธานฯ |
| - หัวหน้าส่วนราชการในอำเภอ | เป็นคณะกรรมการ |
| - ภาคีการพัฒนา ภาคเอกชน/ประชาชนในอำเภอ | เป็นคณะกรรมการ |
| - พัฒนาการอำเภอ | เป็นเลขานุการฯ |
| - พัฒนาการในสำนักงานพัฒนาชุมชนอำเภอ | เป็นผู้ช่วยเลขานุการฯ |

มีอำนาจหน้าที่

๑. ติดตามการดำเนินการพัฒนาศักยภาพของกลุ่มเป้าหมายที่สมัครเข้าสู่ระบบมาตรฐานการพัฒนาชุมชน (มชช.)

๒. บูรณาการความรู้ ความเชี่ยวชาญจากที่หน่วยงานในพื้นที่ เพื่อพัฒนากลุ่มเป้าหมายที่สมัครเข้าสู่ระบบมาตรฐานการพัฒนาชุมชน (มชช.) ให้ผ่านเกณฑ์ที่คณะกรรมการรับรองมาตรฐานการพัฒนาชุมชนจังหวัดกำหนด

๓. ตรวจสอบประเมินแก่กลุ่มเป้าหมายที่สมัครเข้าสู่ระบบมาตรฐานการพัฒนาชุมชน (มชช.) ตามเกณฑ์ที่คณะกรรมการรับรองมาตรฐานการพัฒนาชุมชนจังหวัดกำหนด

๔. สรุปให้ความเห็นในการรับรองผู้ผ่านการประเมินตามระบบมาตรฐานการพัฒนาชุมชน (มชช.)

๓) คณะกรรมการอื่น ๆ ตามที่จังหวัดเห็นว่ามีเหมาะสม

จังหวัดและ/หรืออำเภอ พิจารณาตามความเหมาะสม ในการจัดตั้ง **ทีมพี่เลี้ยง** ประกอบด้วย เจ้าหน้าที่พัฒนาชุมชนและภาคีการพัฒนา (เช่น ชุดปฏิบัติการประจำตำบล ผู้นำท้องที่ ผู้นำท้องถิ่น เครือข่ายผู้ผ่าน มชช. เป็นต้น) จำนวนตามความเหมาะสม เพื่อสนับสนุนการสร้างความรู้ความเข้าใจและช่วยเหลือการพัฒนา กลุ่มเป้าหมาย ในแต่ละขั้นตอนจนได้รับการรับรองมาตรฐาน

๑.๒ สำนักงานพัฒนาชุมชนจังหวัด กำหนดรูปแบบกระบวนการ ประกอบด้วย กลุ่มเป้าหมาย จำนวน หน่วยนับ วิธีการประเมิน ช่วงเวลาการดำเนินการ หลักฐานเอกสารที่เกี่ยวข้อง

การกำหนดกลุ่มเป้าหมาย ดำเนินการโดยให้ นักวิชาการพัฒนาชุมชน สังกัดสำนักงานพัฒนาชุมชนอำเภอ (พัฒนากร) ๑ คน รับผิดชอบในการพัฒนากลุ่มเป้าหมาย อย่างน้อย ๑ กลุ่มเป้าหมาย โดยจะต้องพัฒนากลุ่มเป้าหมาย ครบทั้ง ๔ ประเภทในระดับอำเภอ

ทั้งนี้ การดำเนินงานระบบมาตรฐานการพัฒนาชุมชนดังกล่าว เป็นการพัฒนากลุ่มเป้าหมายเข้าสู่มาตรฐานการพัฒนาชุมชน เพื่อเสนอชื่อเข้าคัดเลือกประกวดกิจกรรมพัฒนาชุมชนดีเด่นระดับจังหวัด และมีโอกาสเข้ารับรางวัลเชิดชูเกียรติในปีถัดไป

๑.๓ สำนักงานพัฒนาชุมชนอำเภอ เลือกเป้าหมาย วางแผนการบริหารจัดการตามแนวทาง การยกระดับ กลุ่มเป้าหมายที่เหมาะสมกับศักยภาพของกลุ่มเป้าหมายและพื้นที่

๒. ขั้นการรับสมัคร

๒.๑ พัฒนาการและอาสาพัฒนา (อสพ.) ประชาสัมพันธ์ คัดเลือกบุคคล กลุ่ม องค์กร และชุมชน หรือ อาสา พัฒนาชุมชน ที่สนใจหรือเชิญชวนกลุ่มเป้าหมายที่สนใจ สมัครเข้าร่วมโครงการ โดยให้ความรู้ ความเข้าใจการ ดำเนินงานเพื่อพัฒนาตนเองของกลุ่มผู้นำ กลุ่มองค์กร เครือข่ายหรือชุมชน ผลที่ได้รับจากการเข้าร่วมการพัฒนา ตนเอง ทั้งต่อตนเองและสังคม เช่น ความรู้ บุคลิกภาพ ทักษะการทำงาน เป็นต้น

๒.๒ สำนักงานพัฒนาชุมชนอำเภอ รับใบสมัครและตรวจสอบหลักฐาน (ตามที่จังหวัดกำหนด) ส่งรายชื่อและ ข้อมูลให้จังหวัด

๒.๓ สำนักงานพัฒนาชุมชนอำเภอจัดทำทะเบียน/ฐานข้อมูลผู้สมัคร

๓. ขั้นส่งเสริมการเรียนรู้ และพัฒนาตนเองของกลุ่มเป้าหมาย

๓.๑ พัฒนาการร่วมกับกลุ่มเป้าหมาย ศึกษาทำความเข้าใจ แนวทาง ขอบเขตของตัวบ่งชี้ อาจร่วมกัน กำหนดเกณฑ์ย่อยสำคัญในแต่ละตัวบ่งชี้ และเป้าหมายเพื่อการพัฒนาตนเองตามศักยภาพ และท้าทาย ความสามารถ กำหนดระยะเวลาในการพัฒนาตนเอง

๓.๒ พัฒนาการส่งเสริมและสนับสนุนกลุ่มเป้าหมาย ประเมินตนเองก่อนการพัฒนาตนเอง โดยวิธีการมี ส่วนร่วม ใช้ตัวบ่งชี้และเกณฑ์การประเมินที่กำหนด เพิ่มเติมปรับเปลี่ยนตามความเหมาะสม สสำรวจการประเมินตนเอง พื้นฐานความสามารถของกลุ่มเป้าหมายที่แท้จริง ณ ปัจจุบัน เปรียบเทียบค่าคะแนนจริงกับคะแนนเต็มตาม มาตรฐาน เพื่อให้เห็นถึงสิ่งที่จะต้องทำเพื่อพัฒนาศักยภาพไปสู่เป้าหมายที่ต้องการ

๓.๓ พัฒนาการร่วมกับกลุ่มเป้าหมาย จัดทำแผนการพัฒนาตนเองเพื่อให้บรรลุเป้าหมายตามเกณฑ์ใน ช่วงเวลาที่กำหนด โดยระบุ กิจกรรมที่ต้องดำเนินการ การเสริมสร้างความรู้ ความเชี่ยวชาญเฉพาะด้าน วิธีการ ระยะเวลา ผู้รู้ที่อาจสนับสนุนความรู้ความสามารถ และหลักฐานเอกสารในการพัฒนาตนเองและการรายงานผลการพัฒนาตนเอง

๓.๔ สำนักงานพัฒนาชุมชนอำเภอประสานความร่วมมือจากทุกหน่วยงาน เพื่อใช้ในการพัฒนาศักยภาพ กลุ่มเป้าหมายให้ตรงตามมาตรฐาน

๓.๕ นักวิชาการพัฒนาชุมชนจังหวัด และพัฒนาร่วมกันบูรณาการกิจกรรมเพื่อการพัฒนามาตรฐาน กลุ่มเป้าหมายที่มีความต้องการเหมือนกันในรูปแบบกลุ่ม เช่น อบรมผู้นำอาสาพัฒนาชุมชนที่มีความสนใจอบรมด้าน การเป็นวิทยากรกระบวนการ นักวิชาการพัฒนาชุมชนจังหวัด และพัฒนาร่วมกันจัดกิจกรรมอบรมผู้นำอาสา พัฒนาชุมชนด้านการเป็นวิทยากรกระบวนการ รวมทั้งจัดกิจกรรมเป็นรายบุคคล เพื่อเสริมสร้างความสามารถเป็น การเฉพาะด้วยวิธีการสร้างการเรียนรู้ (Experience Learning) และการเรียนรู้ขณะปฏิบัติงาน (On the Job Training) การสอนแนะงาน (Coaching) ซึ่งพัฒนารมีความเชี่ยวชาญอยู่แล้ว และสอนงานได้ รวมทั้งการติดตามให้กำลังใจ (Cheer Up) ทบทวนผลการเรียนรู้ วิธีการพัฒนากลุ่มเป้าหมายอย่างต่อเนื่อง และปรับประยุกต์วิธีการพัฒนา ให้เหมาะสมกับผู้เรียนเพื่อให้กลุ่มเป้าหมายได้รับประโยชน์สูงสุด

๓.๖ พัฒนาการร่วมกับกลุ่มเป้าหมาย ประเมินตนเองหลังการพัฒนา ในช่วงเวลาที่กำหนด ตรวจสอบ ผลการประเมินและหลักฐานประกอบ เพื่อเตรียมพร้อมในการส่งผลประเมินในระดับอำเภอและจังหวัด

๔. ขั้นการประเมินผลเพื่อรับรองการพัฒนา

๔.๑ คณะอนุกรรมการตรวจประเมินเพื่อการรับรองมาตรฐานการพัฒนาชุมชนจังหวัดและอำเภอ กำหนดรูปแบบ วิธีการ และเครื่องมือในการประเมินผล โดยพิจารณาจากความเชื่อมโยง สอดคล้องความสัมพันธ์ระหว่างแผนการพัฒนาดตนเองของกลุ่มเป้าหมาย และกิจกรรมที่สำนักงานพัฒนาชุมชนอำเภอจัดขึ้นเพื่อการพัฒนาศักยภาพว่าสามารถสร้างความเปลี่ยนแปลงกลุ่มเป้าหมายให้มีมาตรฐานตามเกณฑ์ได้จริง นำเชื่อถือหรือไม่

๔.๒ สำนักงานพัฒนาชุมชนจังหวัดจัดประชุมคณะกรรมการระบบมาตรฐานการพัฒนาชุมชนระดับจังหวัดในการประเมินผลและรับรองมาตรฐานการพัฒนาชุมชน โดยประสานความร่วมมือจากหน่วยงานภาคีเครือข่ายเป็นคณะกรรมการร่วมกันพิจารณาผลการยกระดับความสามารถในด้านต่าง ๆ ของกลุ่มเป้าหมาย เพื่อสร้างการยอมรับในศักยภาพมาตรฐานของกลุ่มเป้าหมาย และพื้นฐานของกลุ่มเป้าหมาย พร้อมสนับสนุน ยกย่องต่อยอดการพัฒนาอย่างต่อเนื่อง

๔.๓ วิธีการประเมิน อาจให้กลุ่มเป้าหมายนำเสนอผลการเปลี่ยนแปลงทักษะ ความรู้ที่เกิดจากการดำเนินงานตามแผนการพัฒนาดตนเองด้วยตัวเอง และเจ้าหน้าที่จากสำนักงานพัฒนาชุมชนอำเภอเสนอวิธีการและกิจกรรมพัฒนาให้กับกลุ่มเป้าหมาย

๔.๔ คณะกรรมการทั้งระดับจังหวัดและอำเภอพิจารณาความสำเร็จจากการบรรลุเป้าหมายตามกำหนด และความเป็นไปได้ที่เกิดจากกิจกรรมการเรียนรู้ต่าง ๆ ทั้งที่อำเภอดำเนินการจัดกิจกรรมให้กับกลุ่มเป้าหมายและที่กลุ่มเป้าหมายเฝ้ารู้พัฒนาด้วยตนเอง ทำให้กลุ่มเป้าหมายมีความสามารถเพิ่มขึ้นจริง

๔.๕ คณะอนุกรรมการระดับจังหวัด ประกาศผลกลุ่มเป้าหมายที่ปรากฏผลความเปลี่ยนแปลงชัดเจน เป็นรูปธรรม มีหลักฐานประกอบที่น่าเชื่อถือ สมควรผ่านเกณฑ์มาตรฐาน และสมควรได้รับการยกย่องตามความเป็นจริง

๔.๖ สำนักงานพัฒนาชุมชนจังหวัด ประกาศผลการประเมินแก่กลุ่มเป้าหมาย โดยการจัดทำทะเบียนผู้ผ่านการประเมิน ประกาศผล มอบประกาศนียบัตร และรายงานผลให้กรมฯ ทราบและนำ Profile ของผู้ที่โดดเด่นเป็นตัวอย่างมาประชาสัมพันธ์เผยแพร่ผ่านเว็บไซต์ของจังหวัด การประชุมจังหวัด รวมถึงเชิญเกียรติผู้ผ่านการรับรองฯ ตามโอกาสที่เหมาะสม เช่น การจัดกิจกรรมประกาศเกียรติคุณ การมอบประกาศนียบัตรตามความเหมาะสมตามดุลยพินิจของจังหวัด

ทั้งนี้ ความสำเร็จในการพัฒนากลุ่มเป้าหมายให้มีความสามารถตามเกณฑ์มาตรฐานการพัฒนาชุมชน ถือเป็นความสามารถและความรับผิดชอบของเจ้าหน้าที่พัฒนาชุมชนในการปฏิบัติหน้าที่ตามภารกิจของกรมการพัฒนาชุมชน

๕. การรายงานผล

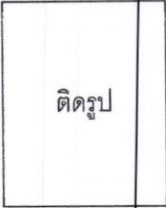
จังหวัดรายงานผลการดำเนินงานตามระบบมาตรฐานการพัฒนาชุมชน (มชช.) ตามแบบรายงานที่กำหนด ส่งกรมการพัฒนาชุมชน จำนวน ๒ ครั้ง ดังนี้

๕.๑ สรุปรายชื่อกลุ่มเป้าหมายที่สมัครเข้าสู่ระบบมาตรฐานการพัฒนาชุมชน (มชช.) **ภายในวันที่ ๒๐ มกราคม ๒๕๖๖** (สมัครระหว่างเดือนพฤศจิกายน - ธันวาคม ๒๕๖๕)

๕.๒ สรุปรายชื่อผู้ผ่านการประเมินและรับรองมาตรฐานการพัฒนาชุมชน (มชช.) ของจังหวัด พร้อมส่งไฟล์ภาพการดำเนินกิจกรรม **ภายในวันที่ ๓๑ กรกฎาคม ๒๕๖๖**

๕.๓ คัดเลือกกลุ่มเป้าหมายที่ผ่านการประเมินและรับรองมาตรฐานการพัฒนาชุมชน (มชช.) ของจังหวัดที่โดดเด่น เป็นตัวอย่างในการติดตามและประชาสัมพันธ์ อย่างน้อย ๑ กลุ่มเป้าหมาย ส่งให้กรมฯ **ภายในวันที่ ๓๑ กรกฎาคม ๒๕๖๖**

ใบสมัครเข้าสู่ระบบมาตรฐานการพัฒนาชุมชน (มชช.)
ประเภท ผู้นำชุมชน



ข้อมูลส่วนบุคคล

- ชื่อ.....นามสกุล.....อายุ.....ปี
- เลขบัตรประจำตัวประชาชน.....ตำแหน่งในชุมชน.....
- ที่อยู่ปัจจุบัน : บ้านเลขที่..... ซอย..... ถนน..... หมู่ที่.....
ตำบล.....อำเภอ.....จังหวัด.....รหัสไปรษณีย์.....
โทรศัพท์..... โทรศัพท์มือถือ..... โทรสาร..... E-Mail.....

หลักฐานการสมัคร

- สำเนาบัตรประจำตัวประชาชน
- สำเนาทะเบียนบ้าน
- รายชื่อคณะที่ปรึกษาในการเข้าร่วมโครงการ
- อื่น ๆ เช่น สำเนาหลักฐานการศึกษา สำเนาเกียรติบัตร (ระบุ)

ข้าพเจ้าขอรับรองว่า ข้อความและเอกสารหลักฐาน ตามที่ระบุข้างต้น เป็นความจริงทุกประการ และมีความประสงค์จะเข้าร่วมการพัฒนาตนเองตามระบบมาตรฐานการพัฒนาชุมชน (มชช.)

(ลงชื่อ)ผู้สมัคร
(.....)
วันที่..... เดือน..... พ.ศ.

การตรวจสอบคุณสมบัติ หลักฐาน (สำหรับเจ้าหน้าที่ผู้รับสมัคร)

- ครบถ้วน
- ไม่ครบถ้วน หลักฐานที่ไม่ครบ ได้แก่

(ลงชื่อ)เจ้าหน้าที่ผู้รับสมัคร
(.....)
วันที่..... เดือน..... พ.ศ.

ใบสมัครเข้าสู่ระบบมาตรฐานการพัฒนาชุมชน (มชช.)
ประเภท กลุ่ม/องค์กรชุมชน

ติดรูป

ข้อมูลทั่วไป

1. ชื่อกลุ่ม/องค์กร..... จัดตั้งมาแล้ว..... ปี
2. ที่ทำการกลุ่ม/องค์กร : เลขที่..... ซอย..... ถนน..... หมู่ที่.....
ตำบล..... อำเภอ..... จังหวัด..... รหัสไปรษณีย์.....
โทรศัพท์..... โทรศัพท์มือถือ..... โทรสาร..... E-Mail.....
3. จำนวนสมาชิก คน จำนวนคณะกรรมการ คน จำนวนทุน บาท

หลักฐานการสมัคร

- สำเนาทะเบียนสมาชิก รายชื่อคณะกรรมการกลุ่ม/องค์กร /ทีมนำการพัฒนา
- ระเบียบ กติกาของกลุ่ม/องค์กร รายชื่อคณะที่ปรึกษาในการเข้าร่วมโครงการ (ถ้ามี)
- สำเนารายงานการประชุมของกลุ่ม/องค์กร ซึ่งมีมติว่า ประสงค์จะเข้าร่วมการพัฒนาตนเองตามระบบ
มาตรฐานการพัฒนาชุมชน (มชช.)
- รายละเอียดผู้ประสานงาน..... (ชื่อ/สถานที่ติดต่อ/ หมายเลขโทรศัพท์)
- อื่น ๆ (ถ้ามี)

ข้าพเจ้าในนามของกลุ่ม/องค์กรขอรับรองว่า ข้อความและ
เอกสารหลักฐาน ตามที่ระบุข้างต้น เป็นความจริงทุกประการ และมีความประสงค์จะเข้าร่วมการพัฒนาตนเองตาม
ระบบมาตรฐานการพัฒนาชุมชน (มชช.)

(ลงชื่อ)

(.....)

ประธานกลุ่ม/องค์กร.....

วันที่..... เดือน..... พ.ศ.

การตรวจสอบคุณสมบัติ หลักฐาน (สำหรับเจ้าหน้าที่ผู้รับสมัคร)

- ครบถ้วน ไม่ครบถ้วน หลักฐานที่ไม่ครบ ได้แก่

(ลงชื่อ)เจ้าหน้าที่ผู้รับสมัคร

(.....)

วันที่..... เดือน..... พ.ศ.

ใบสมัครเข้าสู่ระบบมาตรฐานการพัฒนาชุมชน (มชช.)
ประเภท เครือข่ายองค์กรชุมชน

ติดรูป

ข้อมูลทั่วไป

- ชื่อเครือข่ายองค์กร..... จัดตั้งมาแล้ว.....ปี
- ประเภทเครือข่ายองค์กรที่สมัคร บุคคล กลุ่ม/องค์กร เครือข่ายอื่น ๆ (ระบุ)
- ที่ทำการเครือข่ายองค์กร : เลขที่..... ซอย..... ถนน..... หมู่ที่.....
ตำบล..... อำเภอ..... จังหวัด..... รหัสไปรษณีย์.....
โทรศัพท์..... โทรศัพท์มือถือ..... โทรสาร..... E-Mail.....
- จำนวนสมาชิก 4.1 ประเภทเครือข่ายองค์กรที่สมัครบุคคล คน
4.2 ประเภทเครือข่ายองค์กรที่สมัครกลุ่ม/องค์กร คน
4.3 ประเภทเครือข่ายองค์กรที่สมัครเครือข่ายอื่น ๆ..... คน
- จำนวนคณะกรรมการ คน
- จำนวนทุนบาท

หลักฐานการสมัคร

- สำเนาทะเบียนสมาชิก รายชื่อคณะกรรมการเครือข่ายองค์กร/ทีมพัฒนา/แกนนำ
- ระเบียบ กติกาของเครือข่ายองค์กร รายชื่อคณะกรรมการในการเข้าร่วมโครงการ (ถ้ามี)
- สำเนารายงานการประชุมของเครือข่ายองค์กร ซึ่งมีมติว่า ประสงค์จะเข้าร่วมการพัฒนาตนเอง
ตามระบบมาตรฐานการพัฒนาชุมชน (มชช.)
- รายละเอียดผู้ประสานงาน..... (ชื่อ/สถานที่ติดต่อ/ หมายเลขโทรศัพท์)
- อื่น ๆ (ถ้ามี)

ข้าพเจ้าในนามของเครือข่ายองค์กร.....ขอรับรองว่า ข้อความ
และเอกสารหลักฐาน ตามที่ระบุข้างต้น เป็นความจริงทุกประการ และมีความประสงค์จะเข้าร่วมการพัฒนาตนเอง
ตามระบบมาตรฐานการพัฒนาชุมชน (มชช.)

(ลงชื่อ)
(.....)
ประธานเครือข่ายองค์กร.....
วันที่..... เดือน..... พ.ศ.

การตรวจสอบคุณสมบัติ หลักฐาน (สำหรับเจ้าหน้าที่ผู้รับสมัคร)

- ครบถ้วน ไม่ครบถ้วน หลักฐานที่ไม่ครบ ได้แก่

(ลงชื่อ)เจ้าหน้าที่ผู้รับสมัคร
(.....)
วันที่..... เดือน..... พ.ศ.

ใบสมัครเข้าสู่ระบบมาตรฐานการพัฒนาชุมชน (มชช.)
ประเภท ชุมชน

ติดรูป

ข้อมูลทั่วไป

1. ชื่อหมู่บ้าน/ชุมชน จัดตั้งมาแล้ว..... ปี
2. ที่ทำการหมู่บ้าน/ชุมชน : เลขที่..... ซอย..... ถนน..... หมู่ที่.....
ตำบล..... อำเภอ..... จังหวัด..... รหัสไปรษณีย์.....
โทรศัพท์..... โทรศัพท์มือถือ..... โทรสาร..... E-Mail.....
3. จำนวนครัวเรือนในหมู่บ้าน/ชุมชน คน
4. จำนวนคนในหมู่บ้าน/ชุมชน คน
5. จำนวนคณะกรรมการหมู่บ้าน/ชุมชน คน
6. จำนวนทุนในหมู่บ้าน/ชุมชน บาท

หลักฐานการสมัคร

- รายชื่อคณะกรรมการหมู่บ้าน/ชุมชน/ทีมนำการพัฒนา/แกนนำ ระเบียบ กติกาของหมู่บ้าน/ชุมชน
- รายชื่อกลุ่ม/องค์กรในหมู่บ้าน/ชุมชน รายชื่อคณะที่ปรึกษาในการเข้าร่วมโครงการ (ถ้ามี)
- สำเนารายงานการประชุมเวทีประชาคมของหมู่บ้าน/ชุมชน ซึ่งมีมติว่าประสงค์จะเข้าร่วมการพัฒนาตนเอง
ตามระบบมาตรฐานการพัฒนาชุมชน (มชช.)
- รายละเอียดผู้ประกอบการ..... (ชื่อ/สถานที่ติดต่อ/ หมายเลขโทรศัพท์)
- แผนที่หมู่บ้าน/ชุมชน อื่น ๆ (ถ้ามี)

ข้าพเจ้าในนามของหมู่บ้าน/ชุมชนขอรับรองว่า
ข้อความและเอกสารหลักฐาน ตามที่ระบุข้างต้น เป็นความจริงทุกประการ และมีความประสงค์จะเข้าร่วมการพัฒนา
ตนเองตามระบบมาตรฐานการพัฒนาชุมชน (มชช.)

(ลงชื่อ)

(.....)

ประธานหมู่บ้าน/ชุมชน

วันที่..... เดือน..... พ.ศ.

การตรวจสอบคุณสมบัติ หลักฐาน (สำหรับเจ้าหน้าที่ผู้รับสมัคร)

- ครบถ้วน ไม่ครบถ้วน หลักฐานที่ไม่ครบ ได้แก่

(ลงชื่อ)เจ้าหน้าที่ผู้รับสมัคร

(.....)

วันที่..... เดือน..... พ.ศ.

